

деятельность строится заново, что означает ее принципиально творческий характер. Главное в модуле служения, который знаменует собой высший этап становления профессионала, состоит в том, что специалист впервые предстает как целостный субъект, входящий в стадию универсализации (В. И. Слободчиков), в область общечеловеческих смыслов (В.Д. Шадриков) [6]. Применительно к профессиональной подготовке и деятельности специалиста-лингвиста особую значимость в этом блоке структуры личности имеет понимание смысло-целевой и нравственной направленности овладения иностранным языком. Данный модуль соответствует стратегии самореализации.

Каждый из обозначенных компонентов ценностного потенциала специалиста-лингвиста реализуется в соответствующем виде его активности и связан с соответствующим видом жизненной стратегии. Объединяющим компонентом личностного потенциала личности является творческий потенциал лингвиста, а ядром и ведущим фактором развития личности специалиста-лингвиста является его ценностный потенциал. Соответственно, формирование жизненных стратегий специалистов по иностранному языку осуществляется в условиях служения как ведущего модуля профессиональной жизнедеятельности лингвиста-профессионала.

ВЫВОДЫ

Формирование жизненных стратегий специалистов по иностранному языку будет эффективным в условиях использования доминирующего ценностно-нравственного содержания профессионально-творческой психологической подготовки и ориентации личности будущего специалиста-лингвиста на модуль служения в профессиональной деятельности и жизни.

Изучение жизненных стратегий человека как личности, реализующей себя в профессиональной деятельности, представляет собой важную и сложную задачу. Ценностный потенциал специалиста, как проявление структуры и содержания его смысложизненной концепции, будет влиять на выбор его смысложизненных стратегий в процессе осуществления познавательной и профессиональной деятельности.

Относительно профессиональной подготовки и деятельности специалиста-лингвиста особую значимость имеет понимание смыслоцелевой и ценностной направленности овладения иностранным языком, стремление к высокому уровню профессионализма как залога жизненного успеха, высоких нравственных ориентиров и приоритетов, полного самораскрытия и самореализации личности на основе жизненных стратегий.

ЛИТЕРАТУРА

1. Абульханова-Славская К.А. Стратегии жизни / К.А. Абульханова-Славская. – М. : Мысль, 1991. – 299 с.
2. Алексеева В.Г. Ценностные ориентации как фактор жизнедеятельности и развития личности / В.Г. Алексеева // Психологический журнал. – 1984. – Т. 5. – №5. – С. 63–70.
3. Васильева О.С. Изучение основных характеристик жизненной стратегии человека / О.С. Васильева, Е.А. Демченко // Вопросы психологии. – 2002. – №4. – С. 74–85.
4. Грачев А.А. Жизненные ориентации как детерминанты жизнедеятельности // Психологические проблемы самореализации личности. Вып. 3. / под ред. Л.А. Головей, Л.А. Коростылевой. – СПб. : Изд-во С.-Петерб. ун-та, 1999. – С. 26–36.
5. Митина Л.М. Личностное и профессиональное развитие человека в новых социально-экономических условиях / Л.М. Митина // Вопросы психологии. – 1987. – №4. – С. 15–18.
6. Лушичева Е.Г. Психологическое сопровождение профессионального развития творческой личности учителя иностранного языка : учеб.-метод. пособ. / Е.Г. Лушичева / под ред. проф. В.В. Рыжова. – М. : Изд-во Русско-американского ун-та, 2011. – 65 с.
7. Резник Т.Е. Жизненные стратегии личности: поиск альтернатив / Т.Е. Резник, Ю.М. Резник. – Вып. 2. – М. : Деловое содействие, 1995.

УДК 159.923

ТЕОРІЇ СВІТОГЛЯДУ ЯК ПСИХОЛОГІЧНОГО КОНСТРУКТУ: ПОРІВНЯЛЬНИЙ АНАЛІЗ ТА ПЕРСПЕКТИВИ ПРАКТИЧНОГО ВИКОРИСТАННЯ В ОРГАНІЗАЦІЯХ

С.А. Кононенко

*старший викладач кафедри англійської мови
гуманітарного спрямування №3 факультету лінгвістики
Національного технічного університету України «КПІ»*

У статті розглянуто феномен світогляду як філософської категорії та як психологічного конструкту. Проаналізовано теоретичні та практичні підходи до вивчення світогляду в психології та виділено системно-структурний, або вимірний, та еволюційний, або категоріальний, підходи. Виділено дві теорії світогляду, що представляють ці два типи підходів, та надано опис їхніх основних положень. Представлено також загальний опис інструментів оцінювання світоглядів, розроблених на основі цих теорій, та їх загальний порівняльний аналіз.

Ключові слова: світогляд, виміри світогляду, типи світоглядів, конгруентний менеджмент.

В статье рассмотрен феномен мировоззрения как философской категории и как психологического конструкта. Проанализированы теоретические и практические подходы к изучению мировоззрения в психологии и выделены системно-структурный, или аспектный, и эволюционный, или категориальный, подходы. Выделены две теории мировоззрения, представляющие два данных типа подхода, и представлено описание их основных положений. Представлено также описание инструментов оценивания мировоззрений, разработанных на основе данных теорий, и проведен их общий сравнительный анализ.

Ключевые слова: мировоззрение, аспекты мировоззрения, типы мировоззрений, конгруэнтный менеджмент.

ПОСТАНОВКА ПРОБЛЕМИ

Світогляд є одним із найважливіших філософських конструктів. Філософія як особлива форма пізнання світу, що вивчає найзагальніші суттєві характеристики і фундаментальні принципи реальності і пізнання, буття людини, відносин людини і світу [3, 1083], підходить до вивчення світогляду з широких, узагальнюючих позицій та є засобом теоретичного освоєння світу. Світогляд акумулює результати всіх видів світоставлення – практичного, теоретичного, емоційно-чуттєвого, ціннісно-оцінювального. Світогляд вказує на певну структуру, або систему, ідей та вірувань (англ. *beliefs*), за допомогою яких суб'єкт світогляду – індивід, група або більш широке суспільство – інтерпретує світ та взаємодіє з ним. Під групою потрібно розуміти будь-яке соціальне об'єднання індивідів, в тому числі й бізнесову, освітню, урядову, релігійну, суспільну або неформальну організацію. Успішність її функціонування та цілісність підтримується через взаємодію між індивідами, а характер цієї взаємодії детермінується світоглядами індивідів. У сучасному світі, що глобалізується, де стрімко зростають масштаби взаємозв'язків і ступінь економічної, соціально-культурної, екологічної взаємозалежності індивідів, організацій і державних утворень, де інтенсифікуються безпосередні контакти між суб'єктами, які можуть мати різноманітні світогляди, вивчення світогляду не тільки як філософської категорії, а й як психологічного феномену стає надзвичайно **актуальним**.

У своїй роботі «Культура та етика» Альберт Швейцер писав: «Що являє собою світогляд? Сукупність думок про сутність навколишнього світу, про положення та призначення людства та людини в ньому, що хвилюють суспільство та людину. Що означає суспільство, в якому я живу, і я сам, що живу у світі? Що ми хочемо бачити в ньому? На що ми від нього очікуємо?» Швейцер вважав, що для суспільства, як і для індивіда, життя без світогляду являє собою патологічне порушення вищого почуття орієнтування [6, 73–82]. Прямо або імпліцитно ідея про те, що світогляд – це певна вища характеристика свідомості, простежується у багатьох наукових і публіцистичних роботах з світоглядної тематики. Це наводить на думку про те, що одні індивіди мають світогляд, а в інших він може бути відсутній або слабо сформований. Але чи може будь-яка людина обійтись без світогляду? Наскільки широким може бути світоглядний спектр сучасної людини? Чи можливо виділити психологічні типи світоглядів? Ці запитання виникають як реакція на **проблему**, яка полягає в тому, що філософське, широке трактування світогляду мало що говорить нам про конкретну людину з точки зору її психологічних особливостей. Наприклад, якщо охарактеризувати світогляд певної людини згідно з філософськими класифікаціями як особистий, філософський, буденний, художній тощо, така характеристика потребує подальшої конкретизації. На відміну від філософії як теоретичного способу освоєння світу, психологію цікавить світогляд як форма духовно-практичного освоєння світу, його контент та спосіб, у який цей контент формується, обробляється та функціонує у свідомості людини. **Мета** цієї роботи полягає у тому, щоб розглянути світогляд як психологічний конструкт. Для реалізації цієї мети передбачено виконання наступних **завдань**:

1. З'ясувати теоретичні та практичні підходи до вивчення світогляду в філософії та психології, а також їхні класифікації.
2. Провести порівняльний аналіз цих підходів до вивчення світогляду у психології.
3. Окреслити деякі напрямки, у яких світогляд може бути корисним для вирішення завдань успішного функціонування та розвитку організацій.

РЕЗУЛЬТАТИ ТЕОРЕТИЧНОГО АНАЛІЗУ ПРОБЛЕМИ

Термін «світогляд», вперше використаний Кантом і пізніше популяризований Гегелем, є калькою з німецького слова «*Weltanschauung*», яке складається зі слів *Welt* («світ») та *Anschauung* («погляд», «точка зору», або «кругозір») і означає *широке сприйняття світу* (англ. *wide world perception*). У філософії світогляд розуміється як *ядро* свідомості та самосвідомості особистості або суспільства, з їхньою фундаментальною когнітивною орієнтацією, що охоплює всю повноту індивідуальних та суспільних знань та точок зору, включаючи натуральну філософію, фундаментальні, екзистенціальні та нормативні постулати – теми, цінності, емоції та етику [15, 114]. Світогляд – це «інтеграція досвіду, знань і самосвідомості у ціннісну картину світу, яка зумовлює життєву орієнтацію людини, її ставлення до дійсності і до самої себе» [4, 164]. Іншими словами, світогляд — це систематизований комплекс уявлень, оцінок, установок, що забезпечують цілісне бачення та осягнення світу й місця в ньому людини з її життєвими позиціями, програмами, які сприяють її активним діям. Цим самим світогляд інтегрує пізнавальну, ціннісну та спонукально-діяльнісну установки людини [7, 6–7]. Ми погоджуємося з думкою філософів про те, що світогляд є ядром індивідуальної та суспільної свідомості [5, 6], і вважаємо, що вивчення світогляду є можливим і необхідним не тільки з філософських, але і з позицій психологічної науки, що може дати новий імпульс пошуку розв'язання багатьох проблем, які постають перед сучасними людськими суспільствами взагалі та організаціями зокрема.

У результаті ознайомлення з літературою зі світоглядної тематики ми дійшли висновку, що в філософії підходи до класифікації світоглядів можна поділити як мінімум на дві загальні групи: структурно-системний та культурно-історичний, або еволюційний. З одного боку, в рамках структурно-системного підходу у світогляді виділяють компоненти різних рівнів – рівні світовідчуття та світосприймання, пов'язані з емоційно-психологічним аспектом світогляду, та більш високий рівень світорозуміння, пов'язаний з інтелектуальною стороною світогляду. Також говорять про життєво-повсякденний та теоретичний рівні

світогляду, про міфологічний та релігійний рівні, що передують виникненню філософського світогляду. Ведеться мова також про різні тематичні види світогляду – художній, політичний, науковий тощо.

З іншого боку, в рамках культурно-історичної, або еволюційної, парадигми філософи виділяють різні типи світоглядів як стадій філогенетичної еволюції людської суспільної свідомості. Серед багатьох культурно-історичних світоглядних концепцій на особливу увагу заслуговує концепція п'яти структур свідомості Жана Гібсера (Jean Gebser): архаїчної, магічної, міфічної, ментальної та інтегральної. Інший подібний погляд на еволюцію свідомості – п'ять віків людини Джеральда Хьорда (Gerald Heard): до-індивідуальний – підсвідома людина; протоіндивідуальний – героїчна людина, що самостверджується; середньо-індивідуальний – аскетична людина, що себе звинувачує; тотально-індивідуальний – гуманістична людина, самодостатня; після-індивідуальний – лептоїдна людина (від грецького слова *lepsis*: «to leap»). Згідно з Хьордом, люди все частіше отримують можливість «зробити стрибок» у значно ширше поле свідомості, в якому різні аспекти психіки будуть об'єднані в одне інтегроване ціле, без їхнього придушення або відчуження). Юрген Хабермас (Jürgen Habermas) також описав кілька історичних культурних епох, через які пройшло або має ще пройти людство: архаїчна, магічно-анімістична, міфологічна, міфічно-раціональна, раціонально-рефлексивна та епоха світового громадянства.

Огляд психологічної літератури зі світоглядної тематики дозволяє зробити висновок, що як у зарубіжній, так і у вітчизняній психології світогляду приділяється значно менше уваги, ніж у філософії. Поняття «світогляд» у категоріальному апараті психології не є чітко визначеним. Розробці світогляду як психологічного конструкту, його типологізації, структурному та функціональному аналізу присвячено роботи таких дослідників, як Ф. Василюк, І. Демидова, Д. Леонтьєв та інших. У зарубіжній психології світогляд як психологічний конструкт досліджено значно глибше і детальніше. Серед багатьох зарубіжних дослідників, які зробили значний внесок у розробку світогляду як психологічного конструкту, помітне місце займають К. Грейвз (Clare Graves), А. Контос (Anthony Kontos), дослідник у області спортивної психології та консультування, М. Кольтко-Рівера (Mark Koltko-Rivera), Ф. Ібрахім (Farah Ibrahim), Е. Обасі (Ezemenari Obasi), які працюють у контексті психологічного консультування, М. Шліц (Marilyn Schlitz), К. В'єтен (Cassandra Vieten), Е. Міллер (Elizabeth Miller) – представники педагогічної науки, та інші.

Як і в філософії, психологічні підходи до вивчення світогляду можна поділити на системно-структурний та еволюційний, або, згідно з термінологією М. Кольтко-Рівери, – вимірний (англ. *dimensional*) та категорійний (англ. *categorical*). Категорійні підходи розділяють індивідів на якісно різні групи, в той час коли вимірні моделі розрізняють індивідів відносно ступеня або рівня цільового конструкту [8, 313]. Наприклад, діагнози, включені до «Посібника з діагностики та статистичної класифікації психічних розладів» (DSM-V), можна віднести до категорійного підходу, в той час коли «Міннесотський багатопрофільний опитувальник особистості» (MMPI) відображає вимірний підхід.

Одна з системно-структурних, або вимірних, моделей світогляду належить М. Кольтко-Рівері, в рамках якої він розробив свій власний «Інструмент оцінювання світоглядів» (англ. *Worldview Assessment Instrument*). Серед численних моделей та концепцій, що належать до другого, категорійного, підходу, на особливу увагу заслуговує теорія емергентних циклічних рівнів існування, або екзистенціальних станів Клера У. Грейвза, яку Грейвз називав емергентною, циклічною, двоспіральною теорією розвитку дорослих біо-психо-соціальних систем (англ. *The Emergent, Cyclical, Double-Helix Model of Adult Bio-psycho-social Systems Development*), або простіше – теорією екзистенціальних циклічних рівнів існування (ТЕЦПІ). На засадах цієї теорії послідовниками та учнями Грейвза також були створені декілька інструментів оцінювання світоглядів, один з яких має назву «Discover», яку можна перекласти як «Дізнайся про себе». Розглянемо більш докладно та порівняємо обидві моделі та відповідні практичні інструменти оцінювання.

М. Кольтко-Рівера детально проаналізував теорії та системи знань, що виникли у 19–20-му століттях завдяки роботам Ніцше, Дільтея, Фрейда, Юнга, Стефена Пеппера, Флоренса Клакхона, Джорджа Келлі, Абрахама Маслоу та багатьох інших, і провів операціоналізацію поняття «світогляд», виділивши шість вимірів, притаманних світоглядам, які мають протилежні полюси: 1) **метафізика** – віра в те, що існує духовний світ, дух, духовні сили, або заперечення існування духу; 2) **стосунки з групою** – віра в те, що потреби референтної групи (сім'ї, робочого колективу) досліджуваного важливіші, ніж його власні потреби; 3) **ставлення до авторитету** – віра в те, що керівництво та авторитет мають лінійну природу, тобто повинні надходити «згори» (а слухняність – йти «знизу»), та віра в те, що рішення та правила повинні прийматися спільно, тобто мають латеральну природу; 4) **локус відповідальності** – віра в те, що людські життєві обставини, наприклад економічний статус, є результатом сил, що діють у суспільстві, або віра в те, що такі обставини є результатом власних зусиль та рішень; 5) **суб'єктність** – віра в свободу волі або відсутність власного вибору; 6) **мінливість** – вимірною віру в те, що характер людини може мінятися або є по самій своїй суті постійним та незмінним перед лицем зовнішніх сил.

На основі цієї моделі в рамках свого дисертаційного дослідження Кольтко-Рівера розробив «Інструмент оцінювання світоглядів», який складається з 54 тверджень, кожне з яких описує один з цих вимірів і оцінюється досліджуваним за семибальною шкалою Лікерта – від оцінки «Категорично не погоджуюсь» до «Беззаперечно погоджуюсь». Приклади тверджень та відповідних вимірів: 1. *Лokus відповідальності*: «Деякі соціальні групи можуть утримувати людей у покорі, скільки б ті не прагнули досягти успіху». «Якщо Ви напружено працюєте і розумно витрачаєте свої гроші, Вам ніколи не доведеться непокоїтися про бідність». 2. *Стосунки з групою*: «Потреби моєї країни важливіші за мої власні», «Мої

власні цілі важливіші, ніж цілі моєї групи, на роботі, в інституті або в моїй громаді». 3. *Метафізика*: «Існує справжня духовна сфера, яка впливає на наше життя у цьому світі», «Коли ми вмираємо – ми вмираємо; існування на цьому припиняється». 4. *Суб'єктивність*: «Свобода волі є частиною людської природи», «Людина може вирішити змінити свою навіть дуже стару звичку, хоча це іноді і потребує багато зусиль». 5. *Ставлення до авторитету*: «Учитель повинен сам установлювати правила для класу, а не обговорювати їх разом з учнями», «На роботі менеджери та працівники повинні приймати важливі ділові рішення разом». 6. *Мінливість*: «На характер людини неможливо вплинути; його не переробити і не змінити», «Навіть «промивання мізків» або тортури не можуть по-справжньому змінити основних рис характеру людини». Отримані результати обробляються так, як зазначено в *табл. 1*.

Таблиця 1

Обробка та інтерпретація даних, отриманих за допомогою «Інструменту оцінювання світогляду» (за М. Кольтко-Ріверою [14, 162–164])

Шкала	Полюс орієнтації в залежності від набраних балів			
	Високе значення		Низьке значення	
	Якщо набрано балів	Полюс: процент	Якщо набрано балів	Полюс: процент
Метафізика	Більше 40: духовність	77,0%	Менше 40: матеріалізм	19,9%
Відповідальність	Більше 56: екстернальний	34,7%	Менше 56: інтернальний	63,6%
Суб'єктивність	Більше 32: волонтарист	96,2%	Менше 32: детермініст	3,4%
Група	Більше 48: колективіст	37,1%	Менше 48: індивідуаліст	59,4%
Авторитет	Більше 24: лінійний (ступеневий)	26,5%	Менше 24: латеральний (горизонтальний)	68,7%
Мінливість	Більше 16: змінний	63,2%	Менше 16: незмінний	28,2%

У колонці «Полюс: процент» наведені дані, отримані в результаті опитування, в якому взяли участь біля 300 респондентів (середній вік – 29,4) з чотирьох штатів країни (Нью Йорк, Монтана, Пенсільванія, Техас) – працюючих дорослих, студентів університетів та коледжів, в тому числі магістрів та аспірантів. Ці дані дають можливість побачити, якими є світоглядні позиції американців з точки зору вимірної моделі Кольтко-Рівери. Особливий інтерес викликають виміри «суб'єктивність» та «метафізика», де спостерігається значний схил до полюсу духовності (77,0%) та волонтаризму (96,2%).

В якості другого, категорійного, типу підходу до вивчення світогляду розглянемо теорію емергентних циклічних рівнів існування (ТЕЦРІ), або екзистенціальних станів Клера У. Грейвза. Грейвз створював свою теорію на початку другої половини минулого століття паралельно з Абрахамом Маслоу; обидва вчені стояли у витоків гуманістичної психології і зробили вагомий внесок у справу виведення психологічної науки з міцних об'ємів біхевіористських та психоаналітичних теорій. Згідно з ТЕЦРІ, процес психологічного розвитку дорослої людини супроводжується прогресивною субординацією ранніх поведінкових систем нижчого порядку більш пізнім системам більш високого порядку. Грейвз виділив вісім існуючих на сьогодні екзистенціальних рівнів, на яких може знаходитись доросла, психологічно зріла людина. Коли людина є усталеною у певному стані існування, вона має психологію, яка повністю відповідає цьому стану. Її почуття, мотивація, етика та цінності, біохімічні процеси, ступінь неврологічної активації, системи навчання, системи переконань, концепції розумового здоров'я, ідеї про те, що слід вважати душевним розладом та як його лікувати, вподобання щодо концепцій управління, освіти, економічної та політичної теорії та практики, тощо – все це є властивим цьому стану [10, 134]. Ці екзистенціальні стани є, по суті, світоглядами, які ми також називаємо психологічними станами [2, 197–200]. На відміну від психічних, психологічні стани характеризуються більшою стійкістю та тривалістю і забезпечують більш широкий смисловий контекст, у якому відбувається психічне життя людини. Для позначення цих рівнів використовують або номер (1, 2, 3 і т.д.), або пару латинських літер англійського алфавіту, поділеного навпіл (A-N, H-U); перша літера означає умови існування – історичний час, місце, проблеми, які людині доводиться вирішувати, життєві обставини, а друга – це психічні та неврологічні можливості людини: її біологія, неврологія, психологія, когнітивний комплекс. У назві теорії відображено те, що процес розвитку є циклічним, тобто системи чергуються таким чином, що в системах із непарними номерами (1, 3, 5, 7) люди є «я»-орієнтованими індивідуалістами, які намагаються змінити навколишній світ та пристосувати його до себе («я»-стани), а в системах з парними номерами (2, 4, 6, 8) – «ми»-орієнтованими колективістами, які намагаються самі пристосуватися до навколишнього світу і змінити себе, досягти внутрішньої гармонії («ми»-стани). Таким чином, фокус уваги і життєвої енергії людини коливається між внутрішнім та навколишнім світом, між категоріями «виражай себе» та «заперечуй себе/жертвуй собою». Крім того, коли

фокус уваги індивіда зосереджений на внутрішньому світі, локус контролю є зовнішнім, і навпаки – при фокусі уваги на зовнішньому світі локус контролю є внутрішнім [11, 187].

Далі надано схематичний опис екзистенціальних рівнів згідно з теорією емергентних циклічних станів існування (ТЕЦПІ) К. Грейвза [12].

1. *Автоматичний* (A-N). Людину A-N мотивують тільки імперативні періодичні потреби – голод, сон. Прагне індивідуальної тілесної функціональної стабільності через автоматичне реагування. Не має уявлення про час, відстань, причинність; самосвідомість також відсутня.

2. *Племінний* (B-O). Прагне соціальної («племінної») стабільності. Пояснює існування дихотомічно – добре-погано, табу, забобони. Слабка самосвідомість, занурена у групу – «плем'я»; вірить, що «племінний» спосіб існування є суттю природи речей, і задача буденного життя полягає у продовженні того, що дозволило племені, а тому і власному «я», бути.

3. *Егоцентричний* (C-P). Повністю свідомий самотнього існування. Життя – це джунглі, де виживає сильніший. Гордовитий, похитливий, агресивний. Захищає в першу чергу себе, нехтуючи іншими. Хто сильніший, той і правий. Проявляє себе через героїчні вчинки, успішність яких – це доказ того, що він «обраний»; йому належить все, і він має право робити що завгодно і з ким або чим завгодно. Невдахи – хто не зміг або ніколи і не намагався – не заслуговують ні на що і тому повинні підкоритися тим, хто має все. Той, хто має все, відкрито, безсоромно, агресивно виражає власні бажання і потяги; хто не має нічого – виражає їх більш приховано і хитро.

4. *Святий* (D-Q). Для всіх і для кожної речі приписуються правила. Слухняність і підпорядкування «порядку для всіх речей» – це ціна гарантії спокою та тривалого життя. Світ бачиться як впорядкований, передбачуваний, незмінний; він базується на визначеному наперед порядку, встановленому певним зовнішнім вищим, часто надлюдським, авторитетом. Обов'язок кожного – прийняти цей порядок без запитань, боротьби чи сумнівів, тому що безпека приходить через жертвування та покору.

5. *Матеріалістичний* (E-R). Переважна турбота – контролювати навколишній світ заради власних інтересів. Дослідження, відкриття, подолання обмежень, розрахований ризик, наука, раціональність, ефективність і досягнення – все це є засобами контролю та маніпулювання. Ці засоби застосовуються з холодним розрахунком, коли вони є доречними; нечесність, обман, хитрощі також використовуються, коли потрібно. Потрібним навичкам і прийомам можна навчитися; індивід, що робить себе сам. Усі речі пов'язані з економікою – все має свою ціну. Ніякої жорстокості – це не вигідно. Контрольоване вираження амбіцій, жадоби, бажань – надмірна відкритість дозволяє іншим маніпулювати тобою. Потрібно бути обачним, стриманим, не дуже довіряти іншим. Якщо потрібно – діє повністю самостійно.

6. *Персоналістичний* (F-S). Найважливіше – це зв'язок з іншими та зі своїм внутрішнім «я». Бути з іншими і подібати важливіше за матеріальні вигоди та владу. Готовий погодитись робити все, що група вважає за найкраще. Сильна потреба бути прийнятим, тому безумовно приймає інших. Членство в групі цінується понад усе – усі цінності, мораль, уявлення, етика походять з групи і можуть змінитися. Будь-хто, будь-що, будь-яка думка чи ідея не підлягає розгляду, якщо на це немає схвалення групи. Цінуються групові процеси, консенсус, правило більшості, чуйність.

7. *Когнітивний* (A'-N'). Головна турбота індивіда – про себе і про світ, в якому він існує. Орієнтований на інформацію, прагматичний, він намагається зробити найкраще, виходячи з наявної інформації про поточну ситуацію. Цінності та концепції походять з поточної ситуації. Мотивація внутрішня – прагне відчуття власної компетентності. Бути лідером повинен той, хто має інформацію про поточну ситуацію; якщо інформація змінюється, потрібна зміна лідера – принцип змінного лідерства. Його не мотивують більше страх виживання, страх Бога, гонитва за матеріальними досягненнями, страх соціального несхвалення – спокійно впевнений у своїй здатності вижити – будь що буде. Вільний від компульсивності попередніх рівнів. Індивід, який по-справжньому співробітничав, бачить взаємозв'язок усіх речей; не має потреби у деструктивній, індивідуальній конкуренції, однак здатний на холодну жорсткість, якщо цього потребує ситуація.

8. *Емпіричний* (B'-O'). На власному досвіді людина переконалась, що скільки б інформації в неї не було, неможливо все пізнати і зрозуміти. Цінує подив, благоговіння, пошану, скромність, цілісність, простоту. Дійсність можна переживати, але її не зрозуміти. Наполягає на атмосфері довіри та поваги. Чинить опір примушенню і обмеженням у спокійній, особистій манері, без привертання до себе надмірної уваги інших. Уникає відносин, в яких інші намагаються домінувати; прагне не домінувати над іншими, але може керувати твердою рукою, якщо потрібно.

Як вже було згадано, учнями та послідовниками К. Грейвза на основі його теорії був розроблений інструмент визначення екзистенціальних рівнів – «Дізнайся про себе» (оригінальна назва – «Discover»). Цей інструмент складається з трьох секцій. У першій секції опитуваним пропонується дати короткі відповіді на теми, які для них можуть бути особистісно значущими: «Що я думаю про дружбу», «Що я думаю про шлюб», «Що я думаю про наш спосіб життя», «Що я думаю про себе» і т. ін. Ці відповіді надають додаткову інформацію, яка допомагає досліднику інтерпретувати отримані результати. Друга секція складається з серії груп тверджень, по чотири у кожній групі; опитуваним пропонується вибрати в кожній групі одне твердження, яке виражає їх найбільш точно, і одне, яке їм підходить найменше (*табл. 2*).

**Приклад тверджень з секції 2 інструменту оцінювання
рівнів існування згідно з ТЕЦРІ К. Грейвза**

1.	Найбільше	Найменше
Керівники турбуються про своїх підлеглих, і я вірю, що мій керівник піклується про мене	√	
Добре, коли можеш піти до людей і допомогти їм упоратися з життєвими труднощами		
Не кажи мені, що «такі правила»; мені важливо знати причину		
Коли я граю, я граю, щоб перемагати; інакше навіщо вся ця метушня?		√

Секція 3 містить 10 груп тверджень, по шість у кожній групі, де знову опитуваним пропонується вибрати в кожній групі одне твердження, яке виражає їх найбільш точно, і одне, яке їм підходить найменше (табл. 3).

Таблиця 3

**Приклад тверджень секції 3 інструменту оцінювання
рівнів існування «Дізнайся про себе» згідно з ТЕЦРІ К. Грейвза**

1. Я ЛЮДИНА...	Найбільше	Найменше
вільна духом, впевнена в собі, рухлива, що прагне до нових переживань та вражень		
стабільна і відповідальна, з твердими переконаннями, уявленнями та моральними засадами		
яка турбується про власну безпеку і впевненість у завтрашньому дні, вірить у заботони, дуже вірна групі/сім'ї/клану	√	
смілива, запальна та зухвала, іноді груба, агресивна; мене сприймають як егоїста		
що рухається вперед, амбіційна, з сильними прагненнями, ініціативою та наполегливістю		√
відкрита та щира, чутлива до почуттів, орієнтована на людей		

Після обробки даних отриманий результат графічно виглядає так, як на рис. 1.

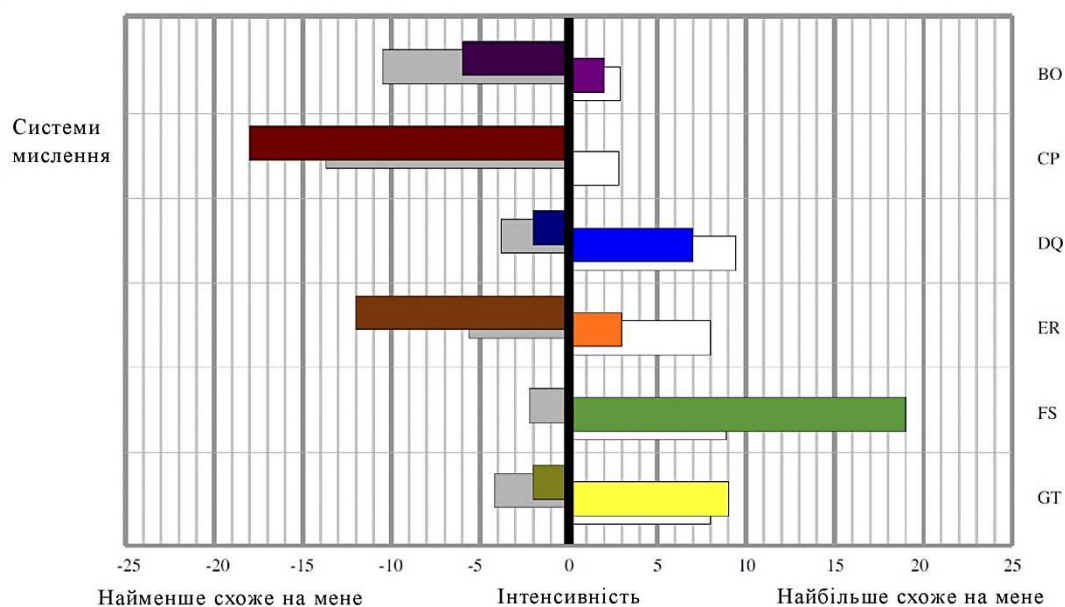


Рис. 1. Приклад графічного зображення результату, отриманого за допомогою інструменту визначення екзистенціальних рівнів «Дізнайся про себе»

Цей графічно виражений результат дозволяє припустити, що свідомість опитуваного є, очевидно, усталеною на шостому рівні FS, тобто цей індивід є «ми»-орієнтованим колективістом, має персоналістичний світогляд із внутрішнім фокусом уваги та зовнішнім локусом контролю, а найбільш неприйнятними для нього є цінності третьої егоцентричної системи SP. Його мислення є релятивістичним, тобто всі речі є відносними й залежать від ситуації; мотиваційна система – афіліація; термінальна цінність – об'єднання з іншими, приналежність до групи, розбудова спільноти, де в атмосфері взаємної любові та прийняття люди могли б досягти внутрішньої гармонії.

Порівнюючи теорії світоглядів Кольтко-Рівери та Грейвза, можна дійти висновку, що теорія Грейвза має декілька важливих переваг. Вона докладно описує ті аспекти світоглядної динаміки, які залишаються поза увагою Кольтко-Рівери, який сам визнає певні обмеження своєї теорії. Він вказує, що, по-перше, його теорія – це теорія поточного функціонування, а не онтогенезу. Як наслідок, вона не висвітлює повною мірою деякі важливі аспекти, включаючи розвиток. По-друге, в його теорії повністю відсутнє поняття генетичних або нервових механізмів, які можуть відігравати роль у світоглядах та їхньому функціонуванні [13, 37]. Стосовно першого недоліку потрібно відмітити, що принцип розвитку є одним з головних методологічних принципів в психології. Необхідність відображувати, прогнозувати, передбачати мінливість умов різних форм соціально зумовленої діяльності людини породила особливий – фундаментальний, основний – спосіб існування психіки: в якості безперервного (континуального) процесу, що постійно розвивається [1, 170]. Головна мета науки полягає у створенні теорій, які відкривають закономірності в царині досліджуваних явищ [9, 55], тобто мають прогностичний потенціал. Теорія світоглядів, на нашу думку, повинна розглядати світогляди саме в онтогенезі, з точки зору їхнього розвитку. Теорія К. Грейвза є саме такою теорією, що відображено, в тому числі і в її назві – *емергентна*, циклічна, двоспиральна теорія *розвитку* дорослих біо-психо-соціальних систем (курсив наш. – К.С.). Другий аспект, якому не знайшлося місця в теорії Кольтко-Рівери і якому приділяється значна увага в теорії Грейвза, – це механізми та структури мозку людини. Термін «двоспиральна» вказує на те, що світоглядні рівні виникають на основі двох елементів: 1) умов життя, з якими стикається людина, і 2) мозкових та розумових здібностей, які дозволяють людині справитися з цими умовами.

ВИСНОВКИ

Теорія емергентних циклічних рівнів існування Клера Грейвза має могутній потенціал для практичного застосування в розв'язанні багатьох проблем, пов'язаних з функціонуванням і розвитком організацій. Потрібні подальші дослідження виявлених і описаних К. Грейвзом світоглядів та динаміки їхньої взаємодії. Найбільш багатообіцяючими є подальші дослідження проблеми **конгруентного менеджменту**, тобто сумісності або несумісності світоглядів у контексті управління державними установами, діловими, освітніми, політичними та іншими типами організацій. Результатом таких досліджень стане класифікація стилів управління та виконання, а також розробка принципів їхньої сумісності на основі світоглядних позицій суб'єктів та об'єктів управління. Грейвз, наприклад, неодноразово наголошував на тому, що подібні світогляди та системи цінностей не завжди є конгруентними (добре сполучними), і навпаки, носії різних систем цінностей іноді здатні встановлювати найбільш стабільні та ефективні, конгруентні відносини.

ЛІТЕРАТУРА

1. Анцыферова Л.И. Развитие личности и проблемы геронтопсихологии / Л.И. Анцыферова. – М. : Изд-во «Институт психологии РАН», 2004. – 413 с.
2. Кононенко С.А. Світогляд як психологічний стан людини / С.А. Кононенко // Вісник Чернігівського національного педагогічного університету [Текст]. – Т. 1. – Вип. 94 / Чернігівський національний педагогічний університет імені Т.Г. Шевченка ; [гол. ред. Носко М.О.]. – Чернігів : ЧДПУ, 2011. – 288 с. – (Серія: Психологічні науки).
3. Новейший философский словарь; [3-е изд., исправл.]. – Мн. : Книжный Дом, 2003. – 1280 с. – (Мир энциклопедий).
4. Психологічний словник : словарь / за ред. В.І. Войтка. – К. : Вища шк., 1982. – 216 с.
5. Основы философии : учеб. пособие / под ред. акад. Файзуллина Ф.С.; Уфимск. гос. авиац. техн. ун-т. – Уфа : УГАТУ, 2006. – 300 с.
6. Швейцер А. Культура и этика / А. Швейцер ; пер. с нем. Н.А. Захарченко, Г.В. Колшанского. – М. : Прогресс, 1973. – 343 с.
7. Щерба С.П. Філософія : [навч. посіб. для студ. вищ. навч. закл.] / С.П. Щерба, В.К. Щедрін, О.А. Заглада ; па заг. ред. С.П. Щерби. – К. : МАУП, 2004. – 216 с.
8. Clark, L.A. Constructing validity: Basic issues in objective scale development / L.A. Clark, D. Watson // Psychological Assessment. – 1995. – Vol. 7. – P. 309–319.
9. Craver, C.F. (2001) “Structures of Scientific Theories” in P.K. Machamer and M. Silberstein, eds. Blackwell Guide to the Philosophy of Science Blackwell / C.F. Craver. – Oxford, 2001. – P. 55–79.
10. Graves, Clare W. Levels of existence: an open system theory of values / Clare W. Graves // Journal of Humanistic Psychology. – 1970. – Vol.10. – No. 2. – P. 131–155.
11. Graves, Clare W. The Never Ending Quest / Clare W. Graves // Under the editorship of Christopher Cowan and Natasha Todorovic, ECLET Publishing, 2005. – 570 p.
12. Graves, C. The Congruent Management Strategy / C. Graves, [Електронний ресурс] : The Historical. Collection of the work of Dr. Clare W. Graves of William R. Режим доступу: http://www.clarewgraves.com/articles_content/Madden/CG_madden_1.html
13. Koltko-Rivera, M.E. The Psychology of Worldviews / M.E. Koltko-Rivera // Review of General Psychology. – 2004. – Vol. 8. – No. 1. – P. 3–58.
14. Koltko-Rivera, M.E. (2000). The Worldview Assessment Instrument (WAI): The development and preliminary validation of an instrument to assess world view components relevant to counseling and psychotherapy / M.E. Koltko-Rivera (Doctoral dissertation, New York University, 2000). Dissertation Abstracts International, 61(04), 2266B. (UMI Microform No. 9968433).
15. Palmer, Gary B. (1996). Toward A Theory of Cultural Linguistics. / Gary B. Palmer. – University of Texas Press. – 360 p.