

ВЗАЄМОЗВ'ЯЗОК МІЖОСОБИСТІСНИХ ВЗАЄМИН ТА СОЦІАЛЬНО-ПСИХОЛОГІЧНОГО КЛІМАТУ В СТУДЕНТСЬКІЙ ГРУПІ

Т.В. Федотова

*кандидат психологічних наук, доцент кафедри загальної та соціальної психології
Східноєвропейського національного університету імені Лесі Українки*

У статті аналізується проблема соціально-психологічного клімату в студентській групі. Емпірично визначено зміни у міжособистісних взаєминах та оцінці соціально-психологічного клімату студентами на першому та другому курсах. З'ясовано особливості взаємозв'язку міжособистісних взаємин та соціально-психологічного клімату в студентській групі.

Ключові слова: групова згуртованість, соціально-психологічний клімат, тип міжособистісних взаємин.

В статье анализируется проблема социально-психологического климата в студенческой группе. Эмпирически определены изменения в межличностных взаимоотношениях и оценке социально-психологического климата студентами на первом и втором курсах. Выявлены особенности взаимосвязи межличностных отношений и социально-психологического климата в студенческой группе.

Ключевые слова: групповая сплоченность, социально-психологический климат, тип межличностных отношений.

ПОСТАНОВКА ПРОБЛЕМИ

Важливим аспектом життєдіяльності будь-якої групи є міжособистісні взаємини її членів, які вибудовуються під час спілкування, виконання ними різних завдань тощо. Конструктивні міжособистісні взаємини, позитивний соціально-психологічний клімат групи продуктивно впливають не лише на результати групової діяльності, але й сприяють оптимальній реалізації особистісних і групових можливостей [6].

Загалом питання успішного розвитку групи і особистості, створення сприятливого соціально-психологічного клімату групи є ключовими для соціальної психології, організаційної психології, психології праці, педагогічної психології та інших галузей психології. Дослідженням аспектів формування соціально-психологічного клімату в колективах присвячені роботи Г.М. Андрєєвої, В.В. Бойка, Л.М. Карамушки, Г.В. Ложкіна, Б.Д. Паригіна, К.К. Платонова, В.М. Шепеля [1; 3; 6; 11] та інших.

Проте в умовах сучасної освітньої ситуації в країні все більшої гостроти набувають питання вивчення міжособистісних взаємин та формування соціально-психологічного клімату студентської групи. Оскільки міжособистісні відносини та сприятливий соціально-психологічний клімат у студентській групі є стрижнем цілісного формування всебічно розвинутої особистості студента, вони виступають однією з детермінант у визначенні підходів щодо вирішення професійно-педагогічних завдань упродовж фахової підготовки студентів.

Мета статті полягає у висвітленні теоретичного аналізу проблеми соціально-психологічного клімату в студентській групі, а також представленні результатів емпіричного дослідження взаємозв'язку міжособистісних взаємин та соціально-психологічного клімату в студентській групі.

Загалом поняття соціально-психологічного клімату, яке на сьогодні є широко вживаним, часто зводять до таких психологічних явищ, як: стан колективної свідомості; відображення особливостей взаємодії людей; емоційно-психологічного настрою групи; настрою групи; стану групи; психологічної єдності членів студентської групи тощо [7]. У вітчизняній психології можна виокремити чотири основні підходи до розуміння природи і оцінки соціально-психологічного клімату колективу [12].

1. Соціально-психологічний клімат як стан колективної свідомості, відображення у свідомості людей комплексу явищ, пов'язаних з їхніми взаємостосунками, умовами праці, методами стимулювання. Іншими словами, соціально-психологічний клімат – це стан первинного трудового колективу, який відображає характер, зміст і спрямованість реальної психології його представників (Є.С. Кузьмін, М.М. Обозов, К.К. Платонов та інші).

2. Соціально-психологічний клімат описується через поняття психологічної сумісності, згуртованості, однастайності членів колективу, наявність групових традицій та звичаїв (Р.Х. Шакуров, Л.Н. Коган, А.Н. Щербань та інші).

3. Соціально-психологічний клімат аналізується через стиль взаємостосунків людей, які контактують. Клімат розглядається, як результат спільної діяльності людей, їхньої міжособистісної взаємодії. Він виявляється в групових ефектах, зокрема, в настрої та думці колективу, індивідуальному самопочутті і оцінці умов життя та роботи особистості в колективі. Ці ефекти проявляються у взаємостосунках, пов'язаних з процесом діяльності і розв'язанням спільних завдань колективу (В.В. Бойко, В.М. Шепель та інші).

4. Соціально-психологічний клімат як переважаючий і відносно стійкий, психічний настрій колективу, що проявляється, як у ставленні людей один до одного, так і в їхньому ставленні до спільної діяльності (Г.М. Андрєєва, Б.Д. Паригін, А.Н. Лутюшкін та інші).

В.М. Шепель [14] одним із перших визначає соціально-психологічний клімат як емоційне забарвлення психологічних зв'язків членів колективу, що виникає на основі їх близькості, симпатії, збігів характерів, інтересів та схильностей. Автор виділив в цьому понятті три «кліматичні зони»: соціальний клімат, який визначається тим, наскільки у певному колективі високою є усвідомленість загальних цілей і завдань; моральний клімат, який визначається моральними цінностями загальноприйнятими у ньому; психологічний клімат, тобто неофіційна атмосфера, яка складається між особами, що перебувають у безпосередньому контакті один з одним, зона її дії значно локальніша, ніж у перших двох.

Б.Ф. Ломов [10] включає в поняття психологічного клімату не лише систему міжособистісних відносин (симпатія, антипатія, дружба), а й психологічні механізми взаємодії між людьми (наслідування, співпереживання) та систему взаємних вимог, загальний настрій, загальний стиль спільної трудової діяльності, інтелектуальну, емоційну і вольову єдність колективу.

Р.Х. Шакуров [13] пропонує розглядати психологічний клімат у психологічному та соціально-психологічному аспектах. Психологічний аспект розкривається в емоційних, вольових, інтелектуальних станах і властивостях групи, тоді як соціально-психологічний проявляється в інтеграційних особливостях групи, необхідних для збереження її цілісності та функціонування як самостійного об'єднання людей.

За К.К. Платоновим [11], соціально-психологічний клімат є одним з компонентів внутрішньої структури групи та визначається її міжособистісними відносинами, що створюють стійкі настрої групи, від яких залежить ступінь активності в досягненні цілей. Соціально-психологічний клімат являє собою переважаючий та відносно стійкий психічний настрій колективу, що знаходить різноманітні форми вияву у всій його життєдіяльності.

На думку Г.М. Андрєєвої [1], В.В. Бойка [3], структура соціально-психологічного клімату визначається системою відносин, що склалися в колективі та між його членами і може бути охарактеризована елементами, що представляють собою синтез суспільних (виробничих, політичних, правових тощо) і міжособистісних відносин, показуючи найбільш виразну картину, де відносини в групі можуть бути розділені на суспільні та міжособистісні, а також відносини, які опосередковані діяльністю та міжгрупові відносини [2].

Л.Я. Гозман [4] вважає, що розвиток міжособистісних відносин принципово важливий для соціально-психологічного клімату групи, оскільки несприятливий розвиток взаємин призводить до поступового відокремлення окремих членів колективу, скорочення числа контактів в ньому, переважання опосередкованих способів зв'язку, згортання комунікативних зв'язків до рівня формально-необхідних й порушення зворотного зв'язку між членами групи [5].

Формування сприятливого соціально-психологічного клімату в студентській групі, на думку В.Я. Ляудіс, не можна розглядати ізольовано від суб'єкт-суб'єктних відносин: «викладач-студент», «студент-студент» [8]. Він є комплексною психологічною характеристикою студентської групи, що перш за все відображає стан взаємовідносин та ступінь задоволеності всіх учасників навчального процесу різноманітними факторами життєдіяльності колективу студентської групи.

Виділяють групи факторів, які визначають стан соціально-психологічного клімату, у тому числі й студентської групи [5]: функціональні фактори (умови навчання; забезпеченість навчання усіма необхідними засобами; режим навчання та дозвілля, чіткість розподілу функцій між студентами тощо); економічні фактори (система оцінювання праці та навчання; своєчасність отримання заохочення; схвалення тощо); управлінські фактори (стиль й методи управління колективом; відношення викладачів до студентів; згуртованість викладацького складу; послідовність в оцінці та способів впливу на студентів тощо); психологічні фактори (характеристика стилю міжособистісних стосунків між студентами; ступінь соціально-психологічної сумісності; рівень конфліктності; рівень згуртованості; орієнтація на спільні цілі роботи тощо).

Загалом міжособистісні взаємини студентів складаються в процесі оволодіння ними нормами, правилами, навичками в сфері спілкування в тих групах, колективах і соціальних інститутах, у яких вони є включеними у процес життєдіяльності. Міжособистісні відносини пов'язані із формуванням соціально-психологічного клімату студентської групи [9].

МЕТОДИКА ТА ОРГАНІЗАЦІЯ ДОСЛІДЖЕННЯ

У лонгітюдному дослідженні, яке проводилось в 2012–2013 рр. у місті Луцьку, брало участь 43 студенти факультету психології Східноєвропейського національного університету імені Лесі Українки віком 17–19 років, з них 39 осіб жіночої та 4 особи чоловічої статі.

Емпіричне дослідження мікроклімату студентської групи, оцінки ділового, творчого та морального клімату та міжособистісних відносин в студентській групі здійснювалось за допомогою тесту міжособистісних відносин Т. Лірі, методики діагностики схильності особистості до конфліктної поведінки К. Томаса, методики оцінки психологічної атмосфери в колективі А.Ф. Фідлера, методики діагностики ділового, творчого і морального клімату в колективі [15].

РЕЗУЛЬТАТИ ДОСЛІДЖЕННЯ ТА ЇХ ОБГОВОРЕННЯ

Насамперед проаналізуємо результати дослідження міжособистісних відносин в студентській групі.

За допомоги методики міжособистісних відносин Т. Лірі було визначено відсотковий розподіл переважального типу міжособистісних взаємин в студентів під час їх навчання на першому та другому курсах (рис. 1).

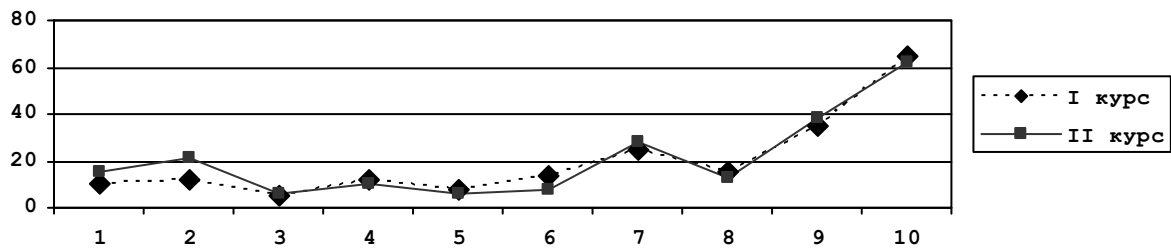


Рис. 1. Відсотковий розподіл діагностованих за шкалами тесту міжособистісних відносин Т. Лірі:
 1 – авторитарний; 2 – егоїстичний; 3 – агресивний; 4 – підозрілий; 5 – підпорядкований; 6 – залежний;
 7 – дружельобний; 8 – альтруїстичний; 9 – фактор домінування-підпорядкування;
 10 – фактор дружельобність-агресивність

Як бачимо на рис. 1, у студентів на першому курсі переважають наступні типи взаємин з одногрупниками: у 25,5% студентів дружельобний тип, 14,5% – альтруїстичний, 14% осіб – залежний тип взаємин, 12% – егоїстичний та підозрілий, 10% – авторитарний, 8% респондентів – підпорядкований та 5% – залежний тип взаємин.

Проте впродовж навчання цих студентів на другому курсі помірна адаптивна поведінка у ставленні до оточуючих в них представлена у: 28% студентів дружельобним типом взаємин, 21% осіб – егоїстичним, 15% – авторитарним, 13% – альтруїстичним, 10% – підозрілим, 8% – залежним, 6% респондентів – підпорядкованим та агресивним типом взаємин.

Показники за двома основними факторами у студентів на першому курсі є такими: в 35% осіб визначено домінування та у 65% – дружельобність. На другому курсі діагностовано наступні показники за відповідними факторами: у 38% респондентів домінування та у 62% – дружельобність.

Статистично значущі відмінності розподілу показників, отримані за методикою діагностики міжособистісних відносин Т. Лірі, визначено за такими шкалами: егоїстичний ($F=12,8$ при $\alpha \geq 0,001$), авторитарний ($F=11,4$ при $\alpha \geq 0,001$), залежний ($F=11,8$ при $\alpha \geq 0,01$), дружельобний ($F=3,7$ при $\alpha=0,05$) типи ставлення з оточуючими.

Відсотковий розподіл студентів на першому та другому курсах за методикою діагностики схильності особистості до конфліктної поведінки К. Томаса графічно представлені на рис. 2.

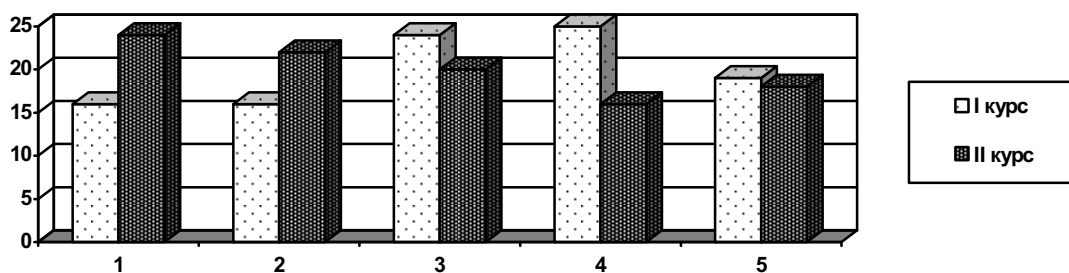


Рис. 2. Відсотковий розподіл студентів на першому та другому курсах за методикою К. Томаса:
 1 – суперництво; 2 – співробітництво; 3 – компроміс; 4 – уникнення; 5 – пристосування

Результати дослідження (рис. 2) засвідчують, що у 25% студентів першого курсу переважає такий тип поведінки в конфліктних ситуаціях, як уникнення, у 24% осіб – компроміс, 19% респондентів вдаються до пристосування, і лише у 16% діагностованих визначено суперництво та співпраця.

Трохи іншу картину спостерігаємо у їх результатах на другому курсі: для 24% осіб суперництво є типовою поведінкою в конфліктних ситуаціях, у 22% студентів такою поведінкою є співпраця, у 20% – компроміс, 18% респондентів схильні до пристосування та 16% опитаних – до уникнення.

Статистично значущі відмінності було зафіксовано лише за шкалами суперництва ($F=11,74$ при $\alpha \geq 0,001$), компромісу ($F=5,03$ при $\alpha=0,05$) та уникнення ($F=8,53$ при $\alpha \geq 0,01$). За шкалами пристосування та співробітництва статистично значущих відмінностей визначено не було.

Відсотковий розподіл діагностованих за результатами методики оцінки психологічної атмосфери в колективі А.Ф. Фідлера зображено на рис. 3.

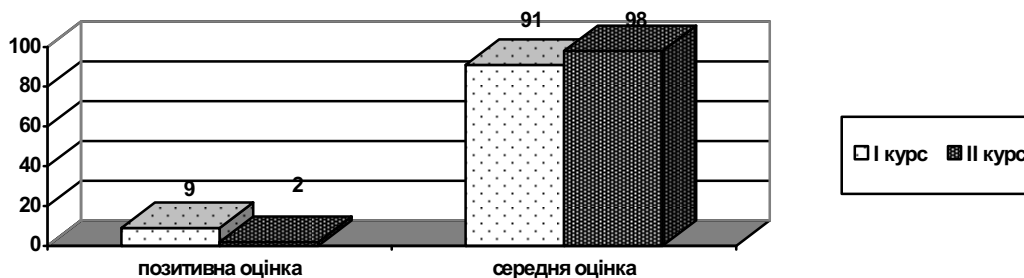


Рис. 3. Розподіл діагностованих згідно з результатами методики оцінки психологічної атмосфери в колективі А.Ф. Фідлера

Отже, як видно з рис. 3, лише 9% досліджуваних першого курсу визначають психологічну атмосферу у групі як дуже сприятливу, тоді як у 91% студентів психологічна атмосфера у групі представлена як середній профіль між такими дихотоміями, як: дружелюбність-ворожість, згода-незгода, задоволеність-незадоволеність, продуктивність-непродуктивність, сердечність-відстороненість, співпраця-неузгодженість, взаємна підтримка-недоброзичливість, захопленість-байдужість, зайнятість-нудьга, успішність-неуспішність.

У тих самих студентів на другому курсі відсотковий розподіл за показниками методики є наступним: 2% респондентів визначають психологічну атмосферу у групі як дуже сприятливу, у 98% опитаних психологічна атмосфера у групі представлена як середній профіль між вищевказаними дихотоміями.

Далі проаналізуємо результати, отримані за методикою діагностики ділового, творчого і морального клімату в колективі (рис. 4).

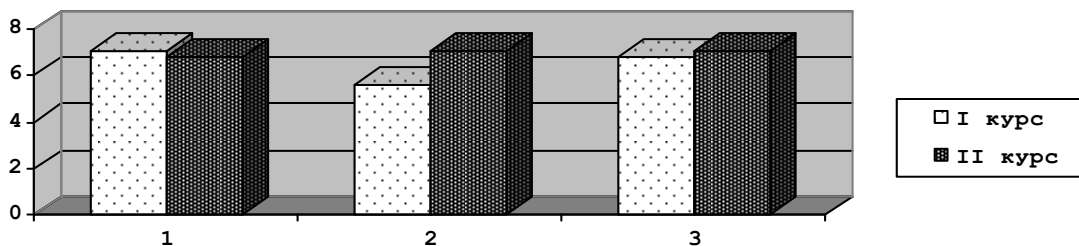


Рис. 4. Середньогрупові результати досліджуваних за методикою діагностики ділового, творчого та морального клімату в колективі:

1 – діловий клімат; 2 – творчий клімат; 3 – моральний клімат

Середньогрупові результати проведеної методики є такими:

- у діагностованих студентів першого курсу показник ділового клімату становить $x_{\text{середнє}}=7$, а в респондентів другого курсу – $x_{\text{середнє}}=6,8$;

- на першому курсі показник творчого клімату $x_{\text{середнє}}=5,4$, тоді як на другому курсі – $x_{\text{середнє}}=7$;

- показник морального клімату групи на першому курсі становить $x_{\text{середнє}}=6,8$, на другому – $x_{\text{середнє}}=7$.

Статистично значущі відмінності було зафіксовано за шкалами: діловий клімат ($F=3,4$ при $\alpha=0,05$) та творчий клімат ($F=3,68$ при $\alpha=0,05$).

Для визначення взаємозв'язку міжособистісних взаємин та соціально-психологічного клімату в студентській групі був використаний кореляційний аналіз за коефіцієнтом кореляції Пірсона.

Отже, було визначено такі кореляційні плеяди:

- на першому курсі егоїстичний тип взаємин корелює з такою поведінкою у конфлікті як суперництво та позитивною оцінкою соціально-психологічного клімату ($r_{xy}=0,27$, при $p \leq 0,05$), а в результатах студентів другого курсу до них ще приєднується показник творчого клімату групи ($r_{xy}=0,235$, при $p \leq 0,05$);

- компромісна поведінка у конфлікті на першому курсі пов'язана з дружелюбністю ($r_{xy}=0,2$, при $p \leq 0,05$), яка в свою чергу корелює з показником ділового клімату групи ($r_{xy}=0,25$, при $p \leq 0,05$) та залежним типом взаємин із оточуючими ($r_{xy}=0,244$, при $p \leq 0,05$). Проте на другому курсі залежність від оточуючих у взаєминах як корелята зникає;

- упродовж двох років навчання студентів встановлено зв'язок дружелюбності у міжособистісних взаєминах в студентській групі з показником морального клімату ($r_{xy}=0,241$, при $p \leq 0,05$) та загальною позитивною оцінкою соціально-психологічного клімату ($r_{xy}=0,206$, при $p \leq 0,05$).

ВИСНОВКИ

Соціально-психологічний клімат є інтегральним показником міжособистісних стосунків. Проте, з одного боку, він може визначатися специфікою міжособистісних взаємин у студентській групі, ставленням до спільної справи тощо; з іншого боку, соціально-психологічний клімат може впливати на побудову взаємин особистості з іншими особами, виявлятися у системі ціннісних орієнтацій особистості, як представника певної групи тощо.

Результати емпіричного дослідження демонструють: зниження загальної позитивної оцінки соціально-психологічного клімату групи зі збільшенням віку студентів; посилення взаємозв'язку на другому курсі творчої, ділової складової соціально-психологічного клімату з тенденцією зростання суперництва та егоїстичності у міжособистісних взаєминах студентів. Проте, на зважаючи на рік навчання, загальна позитивна оцінка соціально-психологічного клімату групи пов'язана із дружелюбністю у міжособистісних взаєминах, тобто студентська молодь відчуває потребу в міцній дружбі, близькій людині, відвертості та довірі тощо.

Дослідження не вичерпує всіх аспектів проблеми. Перспективу подальшого наукового пошуку вбачаємо у продовженні лонгітюдного дослідження щодо вивчення взаємозв'язку міжособистісних взаємин та соціально-психологічного клімату в студентській групі.

ЛІТЕРАТУРА

1. Андреева Г.М. Психология социального познания / Г.М. Андреева. – М.: Аспект-Пресс, 2008. – 368 с.
2. Анисеева Н.П. Учителю о психологическом климате в коллективе / Н.П. Анисеева. – М.: Просвещение, 1996. – 96 с.
3. Бойко В.В. Социально-психологический климат коллектива и личность / В.В. Бойко, А.Г. Ковалев, В.Н. Панферов. – М.: Мысль, 1983. – 207 с.
4. Гозман Л.Я. Психология эмоциональных отношений / Л.Я. Гозман. – М.: Эксмо-Пресс, 2002. – 167 с.
5. Донцов А.И. Психология коллектива / А.И. Донцов. – М.: Мысль, 1984. – 208 с.
6. Карамушка Л.М. Психология управления / Л.М. Карамушка. – К.: Міленіум, 2003. – 344 с.
7. Кукосян О.Г. Профессиональные особенности первого впечатления / О.Г. Кукосян // Вопросы психологии познания людьми друг друга в общении / [отв. ред. О.Г. Кукосян]. – Краснодар, 1978. – С. 118–135.
8. Ляудис В.Я. Формирование учебной деятельности студентов / В.Я. Ляудис. – М.: Изд-во МГУ, 1989. – 240 с.
9. Мясичев В.Н. Психология отношений / В.Н. Мясичев. – М.: МОДЭК, 1995. – 356 с.
10. Организационная психология / под ред. Г. Суходольского. – М.: Гуманит. центр, 2004. – 256 с.
11. Платонов Ю.П. Психология поведения человека в группе / Ю.П. Платонов. – СПб.: Питер, 2003. – 213 с.
12. Почебут Л. Г. Организационная социальная психология / Л.Г. Почебут, В.А.Чикер. – СПб.: Питер, 2000. – С. 32–49.
13. Программы психологической коррекционно-развивающей работы в образовательных учреждениях / под ред. И.О. Зиновьевой. – СПб.: Питер, 1999. – 49 с.
14. Психологическая теория коллектива / под ред. А.В. Петровского. – М.: Наука, 1979. – 239 с.
15. Фетискин Н.П. Социально-психологическая диагностика развития личности и малых групп / Н.П. Фетискин, В.В. Козлов, Г.М. Мануйлов. – М.: Психотерапия, 2002. – 490 с.