

4. Міляєва В.Р. Психологічні аспекти професійної компетенції державних службовців та їх використання в процесі підвищення фахової кваліфікації [Текст] / В.Р. Міляєва // Науковий часопис НПУ ім. М.П. Драгоманова. – Серія № 12. Психологічні науки: Збірник наукових праць. – К.: НПУ ім. М.П. Драгоманова, 2009. – № 27 (51). – С. 272-278.

5. Модель И.М. Профессиональная культура муниципального депутата: Теоретико-социологический анализ [Текст] / И.М. Модель. – Екатеринбург : Изд-во Урал. ун-та, 1993. – 185 с.

6. Улунова Г.Є. Підходи до вивчення професійної культури у психології [Текст] / Г.Є. Улунова // Особистість у просторі культури : Матеріали III Севастопольського міжнародного науково-практичного симпозиуму 17 вересня 2011 р. / за ред. Г.О. Балла, О.Б. Бовть. – Севастополь : Рібест, 2011. – С. 167-169.

УДК 159.922.7+37.036

## ОСОБЛИВОСТІ ПРОЯВУ ІНТУЇТИВНОГО ТА АНАЛІТИЧНОГО КОМПОНЕНТІВ КОГНІТИВНОГО СТИЛЮ У НАВЧАЛЬНІЙ ДІЯЛЬНОСТІ СТУДЕНТІВ

*Устинова Н.В.*

*Стаття присвячена теоретичному й експериментальному дослідженню специфіки прояву інтуїтивного та аналітичного компонентів когнітивного стилю навчально-пізнавальної діяльності студентів. Проаналізовано підходи до проблеми інтуїтивного пізнання, визначено сукупність ознак домінування інтуїтивного або аналітичного компонентів когнітивного стилю в сприйнятті й переробці навчальної інформації. Виявлено розбіжності в особливостях розв'язання математичних навчальних завдань у студентів з домінуванням інтуїтивного або аналітичного компонента у структурі когнітивного стилю.*

**Ключові слова:** когнітивні стилі, інтуїтивний компонент, навчальна діяльність, особливості розв'язання математичних навчальних завдань.

*Статья посвящена теоретическому и экспериментальному исследованию специфики проявлений интуитивного и аналитического компонентов когнитивного стиля учебно-познавательной деятельности студентов. Проанализированы подходы в исследованиях интуиции в психологии, характеристики интуитивного и аналитического компонентов когнитивного стиля в восприятии и переработке учебной информации. Выявлены различия в особенностях решения математических учебных задач у студентов с доминированием интуитивного или аналитического компонентов когнитивного стиля.*

**Ключевые слова:** когнитивные стили, интуитивный компонент, учебная деятельность, особенности решения математических учебных задач.

*The article is devoted to theoretical and experimental investigation of the specific manifestations of intuitive and analytical components of the structure of the cognitive style of learning and cognitive activities of students. Approaches to the study of intuition in psychology, characteristics of intuitive and analytical components of cognitive style in the perception and processing of academic information. The differences in the features of the solution of mathematical learning tasks by the students with the dominance of the intuitive and analytical components of cognitive style.*

**Keywords:** cognitive styles, intuitive component, training activities, especially particular solutions of mathematical learning tasks.

У контексті пріоритетних завдань сучасної національної освіти, визначених Законами України "Про освіту" та "Про вищу освіту", існує необхідність оптимізації навчально-виховного процесу у вищих навчальних закладах з метою гармонійної і якісної підготовки майбутніх фахівців.

Традиційне домінування у ВНЗ країни академічного підходу є орієнтованим на накопичення обсягу стандартизованих знань майбутніх спеціалістів. Тому в професійній діяльності випускників вищих навчальних закладів дуже часто спостерігають суперечності між рівнем набутих теоретичних знань, методичних умінь та можливістю їх продуктивного використання. Такий стан справ значною мірою пояснюється недостатньою розробленістю особистісно-орієнтованих підходів до професійної підготовки студентів, хоча саме такі заходи мають змогу забезпечити гармонійний розвиток та розкриття особистісного, творчого потенціалу студентів як основи їх подальшої життєвої й професійної реалізації.

Концептуальні й методичні передумови та окремі аспекти особистісно-орієнтованої освіти були предметом дослідження таких зарубіжних і вітчизняних психологів, як К.О. Абульханова-Славська, І.Д. Бех, О.О. Бодальов, Л.С. Виготський, А.Н. Леонтьєва, Г.С. Костюк, І.С. Кін, С.Д. Максименко, А. Маслоу, В.О. Моляко, Г. Оллпорт, К.К. Платонов, В.В. Рибалка, К. Роджерс, С.Л. Рубінштейн та багатьох інших.

Як вдосконалити традиційний характер взаємодії викладача й студента у відповідності до сучасних вимог й тим самим вплинути на особливості освітнього середовища вузу, інтенсифікувати розвиток творчих здібностей студентів, реалізувати їх можливості відкривати нове, знаходити рішення в нестандартних ситуаціях – це питання, на яких ще тривалий час будуть зосереджені комплексні дослідження у царині психології й педагогіки вищої школи. Ця ситуація визначає актуалізацію обговорення проблеми інтуїції, як одного зі стратегічно не-

обхідних моментів у формуванні пізнавальних можливостей людини – суб'єкта історичної дії в новому соціокультурному й інформаційному просторі. Інтерпретація феномену інтуїції в цьому випадку передбачає здібність до особливих згорнутих підсвідомих актів мислення, до синтетичного бачення проблеми в цілому, до подолання обмеженості відомих підходів у розв'язанні проблеми й виходу за межі звичних стереотипних уявлень. Індивідуальні відмінності в проявах інтуїтивності розглядаються як параметр особистості та як параметр когнітивного стилю – такої характеристики інтелектуальної діяльності, що визначає спосіб одержання того або іншого когнітивного продукту. У якості параметру когнітивного стилю інтуїція виступає як перевага одного із двох можливих протилежних способів переробки інформації інтуїтивного або аналітичного. Вивчення особливостей інтуїтивного компонента когнітивного стилю навчальної діяльності й врахування їх у процесі навчання можуть сприяти індивідуалізації навчання й розкриттю творчого потенціалу особистості.

У роботах низки зарубіжних авторів S. Epstein et al., K.R. Hammond, R.M. Hogarth [5,7] представлено уявлення про існування двох систем переробки інформації: неусвідомленої, мимовільної, цілісної, інтуїтивної й усвідомленої, послідовної, аналітико-дискурсивної. Вимір когнітивного стилю, індивідуальні розбіжності в інтуїції розглядаються як готовність використати власні почуття, інтуїцію й первісні враження у якості основи для рішень і дій (C.W. Allison, J. Hayes, M.M. Jabri, S. Epstein, E. Sadler-Smith, R. Pacini [4, 5, 6, 8]). Зустрічаються дві точки зору на те, чи є перевага інтуїції й аналізу незалежними друг від друга. З одного боку, дехто з авторів (C.W. Allison, J. Hayes [4]) відповідно до загальної тенденції виділяти когнітивні стилі як біполярні конструкти, вважають, що інтуїтивний й аналітичний стилі взаємопов'язані і є протилежними полюсами єдиного виміру. Таким чином, якщо більшою мірою є вираженим інтуїтивний стиль, то надання переваги аналітичному стилю буде виражено в меншій мірі. З другого боку, у роботах С. Епстайна і його колег (S. Epstein, V. Denes-Raj, R. Pacini, H. Heier [5]) йдеться про незалежність двох когнітивних стилів – інтуїтивного й аналітичного. Інтуїтивний стиль розглядається як готовність довіряти інтуїції, використовувати власні почуття й первісні враження в якості основи для рішень і дій. Аналітичний стиль розглядається як надання переваги аналізу, ретельному обмірковуванню рішень і дій.

З іншого боку, зв'язок логічного й інтуїтивного стилю визначається тим, що кожен інтуїтивний здогад має потребу в перевірці, а така перевірка найчастіше здійснюється шляхом логічного виводу наслідків й зіставлення їх з наявними фактами. Логіка, за висловлю-

ванням математика Г. Вейля [2], – це свого роду гігієна, що дозволяє зберегти ідеї здоровими й сильними. Тільки здійснений крок за кроком логічний доказ робить завоювання інтуїції об'єктивно встановленим результатом. Уточнюючи й закріплюючи результати інтуїції, логіка сама звертається до неї в пошуках підтримки й допомоги. Відомий французький математик Ж. Адамар [1] писав: "...усяке математичне доведення, яким би складним воно не було, повинне мені представлятися чимось єдиним; у мене немає відчуття, що я його зрозумів, доти, поки я не відчув його як єдину, загальну ідею". Інший дослідник наукової творчості М Полані [3] вважає, що в будь-якому випадку, у тому числі й для аналітиків, необхідне подолання логічного розриву, необхідна присутність інтуїтивних елементів.

Метою проведеного дослідження став аналіз індивідуальних відмінностей у структурі когнітивних стилів навчальної діяльності студентів для виявлення значущих особливостей інтуїтивних компонентів.

У ході дослідження були висунуті наступні гіпотези:

1. У навчальних ситуаціях, що актуалізують застосування інтуїції, у студентів можна визначити відмінності когнітивних стилів вирішення навчальних завдань з різним ступенем означеності інтуїтивного або аналітичного компонентів.

2. Інтуїтивний компонент у структурі когнітивного стилю визначається вираженістю згорнутих миттєвих підсвідомих умовиводів при вирішенні завдань.

3. Успішність вирішення різних за структурою навчальних завдань взаємопов'язана з вираженістю інтуїтивного або аналітичного компонента когнітивного стилю студентів.

Проведений теоретичний аналіз предмета дослідження засвідчує, що поряд з досить значною кількістю теоретичних досліджень феномену інтуїції спостерігається дефіцит експериментальних праць з його різнобічного вивчення. Емпіричні дослідження ускладнюються внаслідок того, що інтуїція, як явище психологічної реальності, не виявляється безпосередньо у відчуттях, не сприймається як щось осяжне, матеріальне. Вона не наявна у чуттєвій реальності безпосередньо, а існує в плані психічних феноменів, опосередковано в когнітивній сфері, сфері відносин і поведінки. При цьому суб'єкт інтуїції відкриває для себе лише властивості інтуїтивного образу. Водночас уже існуючий досвід експериментальних досліджень виступає достатньою передумовою для подальшого пізнання інтуїції як компонента когнітивного стилю.

Задум дослідження полягав у тому, щоб на підставі розв'язання різного типу задач досліджуваними виявити специфіку цих видів навчальної діяльності у студентів, що відрізняються провідним когнітивним стилем.

Експериментальною базою дослідження виступив Донецький національний університет. Усього в дослідженні взяли участь 150 осіб – 19-23 років (79 юнаків та 71 дівчина), студентів 2 – 4 курсів математичного факультету спеціальностей "Математика" (81 особа), "Прикладна математика" (54 особи), "Інформатика" (15 осіб).

Програма експериментального дослідження складалась з трьох етапів. Основним завданням першого етапу дослідження було виявлення фактора домінування у студентів інтуїтивного або аналітичного компонентів у структурі когнітивного стилю. З цією метою використовувалися :

1. Шкала "Довіра інтуїції" опитувальника С. Епстайна (апробація О.В. Степаносової) за допомогою якої було виділено вибірку студентів, які у своїх відповідях зазначили готовність спиратися на інтуїцію, використовувати власні передчуття і первинні враження за основу при розв'язанні задач.

2. Методика "Оцінка рівня інтуїтивності" Е.А. Науменко призначена для виявлення рівня інтуїтивності особистості і включала в себе шкали інтуїтивності та навіюваності.

3. Методика "Індикатор типів Майєрс-Бріггс (МВТІ)", за допомогою якої у психологічному типі досліджуваних було виявлено ступінь визначеності психічних функцій. Розбіжність цього ступеня розглядалась як відмінність у сприйнятливості до відповідної інформації – сенсорної, інтуїтивної, мисленнєвої або емоційної. Оскільки в здійснюваному дослідженні переважну зацікавленість становив лише інтуїтивний або логічно-мисленнєвий спосіб сприйняття і переробки інформації, які відповідають характеристикам інтуїтивного або аналітичного компонентів у структурі когнітивного стилю, то, насамперед, розглядались показники саме за цими шкалами.

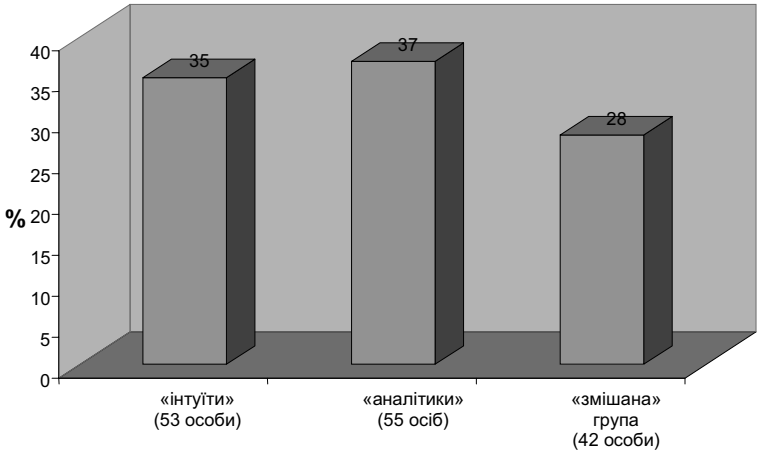
За результатами тестових методик і опитувальників усю вибірку досліджуваних було поділено на 3 групи: групу "інтуїтів" з вираженим домінуванням інтуїтивного компонента у структурі когнітивного стилю; групу "аналітиків" з домінуванням аналітичного компонента та "змішану" групу, до якої було віднесено студентів з відсутністю домінуючого компонента у структурі когнітивного стилю. Розподіл групи досліджуваних за ознакою домінування вказаних компонентів когнітивного стилю наведено на рис. 1.

На другому етапі дослідження розглядалась специфіка інтуїтивного процесу розв'язання задач шляхом зіставлення відповідних протоколів розв'язування, даних спостереження за досліджуваними та їх опитування після експерименту.

Запропоновані задачі передбачали можливість розв'язання двома способами:

- в один етап через миттєве знаходження принципу розв'язання або побудови моделі її умови, що передбачає цілісний та узагальнений спосіб розв'язання;

- шляхом послідовного оперування окремими елементами умови задачі й конструювання шляхом побудови послідовних логічних умовиводів.



*Рис. 1. Діаграма розподілу кількості досліджуваних студентів із домінуванням того чи іншого компонента у структурі когнітивного стилю*

Критеріями, що брались до уваги при оцінюванні процесу й результату розв'язання, були:

- правильність розв'язку;
- поетапність розв'язання (схильність давати відповідь одразу, без попередніх підготовчих поетапних дій, або розгорнутий аналіз кожної задачі з чітко визначеною послідовністю етапів);
- час розв'язання.

З метою вивчення особливостей розв'язання задач студентами з вираженим інтуїтивним компонентом у структурі когнітивного стилю були висунуті додаткові критеріальні показники розв'язання, які охоплювали: характер шляху розв'язання, що визначається доцільним вибором мисленневих дій і їх послідовністю; кількість одиниць інформацій, якими досліджуваний оперував одночасно; результативність розв'язання. Це дозволило отримати кількісні показники особливостей розв'язання задачі групами студентів з досліджуваними компонентами когнітивних стилів.

Поряд із цим, на підставі опитування після отримання результатів розв'язання задачі та спостереження за процесом її розв'язування, аналізувалися ступінь усвідомленості досліджуваними всіх етапів розв'язування та наявність "ага"-переживань-здогадки, пов'язаної з раптовим знаходженням розв'язку.

У результаті дослідження позитивні кореляційні зв'язки визначеності інтуїтивного стилю було виявлено:

- з показником успішності розв'язання задач ( $p < 0,05$ ), а саме з високими балами, отриманими за пошук характеру розв'язання задачі. Це засвідчує, що студенти з високовизначеним інтуїтивним компонентом у структурі когнітивного стилю швидко обирали мисленнєві дії щодо пошуку шляхів розв'язання, проте іноді діяли без ретельної орієнтації в умовах задачі, що в цілому відповідає характеристикам інтуїтивного рішення, описаного в літературі;

- з кількістю одиниць інформації, якими досліджуваний оперує одночасно ( $p < 0,01$ ). Аналіз показав, що досліджуваним з визначеними характеристиками інтуїтивного стилю притаманне оперування під час рішення одразу декількома одиницями інформації. Інтуїтивний процес розв'язування задачі при цьому розгортається як просторовий, за яким відбувається оперування всім комплексом змістовних елементів, шукане знаходиться через сукупність елементів умови;

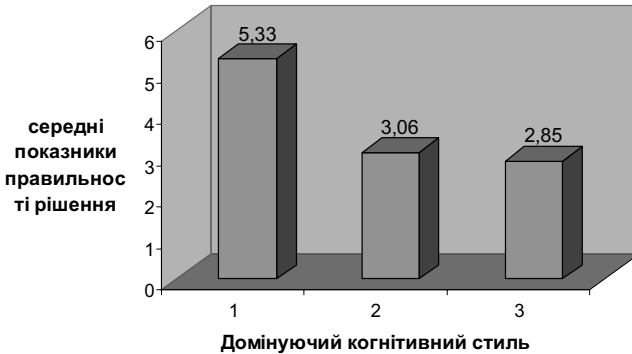
- з високими показниками результативності розв'язання задач ( $p < 0,05$ ). Це підтверджує думку, що в тих умовах діяльності, які активізують прояви інтуїції, досліджувані з визначеним інтуїтивним компонентом когнітивного стилю, схильні покладатися на власну інтуїцію, здатні діяти більш ефективно, досягаючи високих результатів.

Під час опитування після отримання результату було встановлено, що при розв'язуванні задач, коли досліджувані виділяли ключові змінні і знаходили рішення за допомогою їх поступового перетворення, – вони були здатні його вербалізувати. Навпаки, коли при розв'язанні задач, в умовах яких досліджувані не виділяли ключові змінні, а оперували усім їх набором, вони часто відчували труднощі при вербалізації процесу розв'язання. У першому випадку досліджувані розв'язували задачу аналітичним способом, у другому – синтетичним (за термінологією С.Л. Рубінштейна).

Аналізуючи відмінності особливостей розв'язання задач у вибірках з домінуванням різних аналізованих компонентів когнітивних стилів, можна зазначити, що:

1. "Інтуїти" продуктивніше, ніж "аналітики" та студенти зі "змішаним стилем", розв'язували задачі, структура яких передбачала мож-

ливість інтуїтивного згорнутого рішення, що базувалося на цілісному сприйнятті усіх елементів задачі одразу (рис. 2)



1. Інтуїтивний стиль 2. Аналітичний стиль 3. "Змішаний" стиль

*Рис. 2. Діаграма порівняння продуктивності розв'язання задач різними групами досліджуваних*

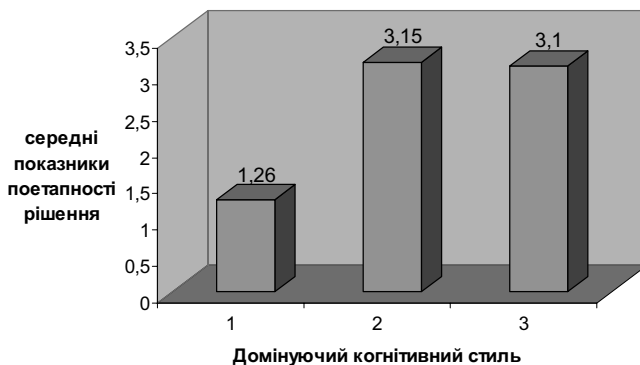
Отримані результати свідчать про те, що у задачах, які передбачають можливість використання інтуїтивного або аналітичного шляху розв'язання, але використання аналізу передбачає введення великої кількості змінних та проходження багатьох етапів для досягнення результату, студенти, що використовували інтуїцію і покладалися на неї, були більш успішні, ніж "аналітики". Особливості розв'язання таких задач "аналітиками" вимагали додаткових великих зусиль логічного мислення та пам'яті. Найменш успішною в розв'язанні цього типу задач виявилася група студентів зі "змішаним" когнітивним стилем. Це засвідчує, що невизначеність з використанням логіки або інтуїції, невпевненість у власних інтуїтивних здібностях, з одного боку, та невміння сконцентрувати свої мисленнєві зусилля та пам'ять для аналітичного розв'язання – з іншого, спричиняють низькі показники успішності розв'язання задач студентами названої групи.

2. "Аналітики" та студенти "змішаної" групи частіше, ніж "інтуїти", схильні давати пояснення та демонструвати розширений поетапний шлях розв'язання (рис. 3).

Це підтверджує думку, що "аналітики" в процесі розв'язання схильні виділяти і зіставляти внутрішні елементи заданих умов, оперувати ними, конструювати шукане з окремих елементів. До подібного способу розв'язування були також схильні студенти зі "змішаним" ког-



нітивним стилем. Зазначені показники можуть бути обумовлені особливостями викладання навчального матеріалу на математичному факультеті.



1. Інтуїтивний стиль 2. Аналітичний стиль 3. "Змішаний" стиль

*Рис. 3. Діаграма порівняння поетапності розв'язання задач різними групами досліджуваних*

Оскільки методику викладання спрямовано на розвиток логічного мислення, вміння аналізувати матеріал, знаходити логічно обґрунтовані рішення, то студенти, когнітивний стиль яких не має чіткої визначеності у домінуванні інтуїції або аналізу, під впливом специфіки викладання навчального матеріалу схиляються до використання аналізу та поелементного розв'язання завдань. "Інтуїти", у свою чергу, були більш схильні діяти шляхом синтезу, розкриваючи шукане в більш широкій системі зв'язків, або шляхом знаходження імпліцитних міжсистемних зв'язків між сукупністю вихідних і необхідних умов. В обох випадках розкриття шуканого як цілого знімало необхідність конструювання його окремих елементів.

Оскільки ряд студентів починали розв'язання задачі аналітичним шляхом, вводячи невідомі та намагаючись поетапно дійти до знаходження рішення, але на якомусь етапі зупинялися, не знаючи як діяти далі, припиняли процес розв'язання, не дійшовши результату або отримуючи неправильний результат, – то при дослідженні було введено додатковий показник відмінності кількості правильно розв'язаних завдань і кількості завдань, що розв'язувались поетапним шляхом (Р-П) (табл. 1).

Отримані показники свідчать, що найбільшу кількість завдань, розв'язання яких розпочато шляхом аналізу, проте не завершено, або у

підсумку отримано неправильний результат, виявлено у студентів "змішаної" групи. Аналіз протоколів розв'язання задач студентами цієї групи показав, що вони часто намагалися розв'язати задачу шляхом простого перебору можливих варіантів рішення без достатньої логічної аргументації причин і послідовності власних дій. Така невизначеність стильової поведінки і невпевненість у правильності власних дій призвели до низького показника продуктивності розв'язання цього типу задач студентами "змішаної" групи.

Таблиця 1

### Порівняння співвідношення кількості розв'язаних та пояснених задач різними групами досліджуваних

Означений когнітивний стиль	«Інтуїти»	«Аналітики»	«Змішана» група
Середні показники Р	<b>5,33</b>	<b>3,06</b>	<b>2,85</b>
Середні показники П	<b>1,26</b>	<b>3,15</b>	<b>3,10</b>
Середні показники Р-П	<b>4,07</b>	<b>-0,09</b>	<b>-0,26</b>

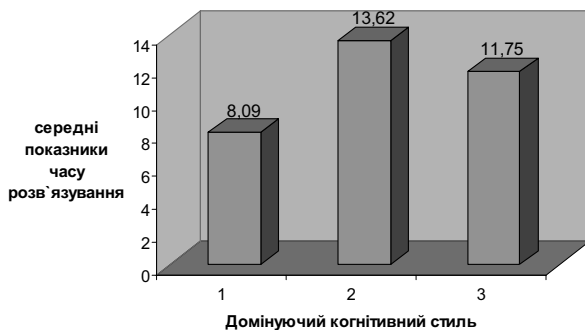
Примітка: Р – кількість правильно розв'язаних задач; П – кількість задач, що розв'язувалися поетапним шляхом.

Вищі показники за аналізованою характеристикою у студентів "аналітичної" групи свідчать про те, що хоч ними використовувався більш тривалий і складний шлях розв'язування, який потребує додаткового логічного навантаження, проте впевненість у правильності стратегії своєї роботи приносила більше позитивних результатів, тобто відносно більшу кількість правильних розв'язків у загальній кількості спроб розв'язати завдання. Найбільший показник за цією характеристикою було виявлено у студентів з домінуванням інтуїтивного компонента когнітивного стилю. Досліджувані цієї групи, покладаючись на власні інтуїтивні передчуття, давали відповідь одразу, без додаткових етапів розв'язання, і дали загалом більш високий відносний показник продуктивності розв'язування щодо загальної кількості спроб розв'язати завдання поетапно.

Середній час розв'язання запропонованих завдань у групі "інтуїтів" є нижчим, ніж у групі "аналітиків" та "змішаній" групі, що характеризує діаграма на рис. 4.

Отримані дані засвідчують, що інтуїтивне розв'язання, яке полягає в швидкому виявленні неструктурованого цілого в системі зв'язків, більш широкій щодо вихідної, обумовлює скорочення часу, який витрачається на розв'язання кожної задачі. Навпаки, розв'язання, яке передбачає виділення окремих елементів і формування з них складного структурованого цілого і відповідає аналітичному стилю, спричиняє витрати додаткового часу. Аналіз протоколів розв'язання показав, що

студенти з вираженим аналітичним компонентом у структурі когнітивного стилю, припускаючись у процесі розв'язання помилки, поверталися на перший етап розв'язання, змінюючи послідовність етапів, вводячи додаткові зміни, що збільшувало загальну кількість часу, витраченого на розв'язання.



1. "Інтуїти" 2. "Аналітики" 3. "Змішаний" стиль

*Рис. 4. Діаграма порівняння середнього часу розв'язання задач*

Таким чином, на основі аналізу процесу розв'язання задач можна констатувати, що для студентів з вираженим інтуїтивним компонентом у структурі когнітивного стилю характерним є більш узагальнений спосіб розв'язання. У процесі розв'язання ці студенти оперували всім комплексом змістових елементів умови, шукане знаходилося через сукупність елементів умови. Отримані результати підтверджують висунуту гіпотезу, згідно з якою специфіка інтуїтивного стилю у процесі навчання виявляється в більш цілісному, узагальненому характері розв'язання різних за структурою задач. Зазначена специфіка виявляється при розв'язанні того типу задач, який передбачає можливість такої актуалізації і способу оперування умовами.

У процесі розв'язування цих задач студенти з домінуванням інтуїтивного компонента у структурі когнітивного стилю одержували правильні рішення, витрачаючи менше часу на роздуми і даючи відповідь одразу, без додаткового застосування формул та деталізації етапів алгоритму розв'язання. Під час опитування з приводу засобів розв'язання ці студенти пояснювали, що дійшли певного результату вже після отримання цього результату. Це засвідчує, що у процесі розв'язання відбувалося неусвідомлюване виділення зв'язків і відношень між елементами задачі без виділення цих елементів. Вибір мисленневих дій у

процесі розв'язання, як правило, здійснювався швидко. Відбувалося оперування одразу декількома одиницями інформації, студенти припускалися меншої кількості помилок у процесі пошуку. Виявлені в ході дослідження специфічні характеристики розв'язання задачі можуть бути використані при створенні ефективних навчальних методик, спрямованих на розвиток інтуїтивного структурного компонента у когнітивному стилі навчального пізнання.

## ЛІТЕРАТУРА

1. Адамар Ж. Исследование психологии процесса изобретения в области математики / Ж. Адамар / пер. с франц. – М. : Советское радио, 1970. – 150 с.

2. Вейль Г. Математическое мышление / Г. Вейль // М. : Наука, 1989. – 400 с.

3. Полани М. Личностное знание: На пути к посткритической философии ; пер. с англ. / М. Полани. – М. : Прогресс , 1985. – 344 с.

4. Allison, C.W. The Cognitive Style Index: A measure of intuition-analysis for organizational research / C.W. Allison, J. Hayes // Journal of Management Studies. – 1996. – V. 33. – № 1. – P. 119-136.

5. Epstein, S. Individual differences in intuitive experiential and analytical-rational thinking styles / S. Epstein, R. Pacini, V. Denes-Raj, H. Heier // Journal of Personality and Social Psychology. – 1996. – V. 71, №2. – P. 390-405.

6. Jabri, M.M. The development of conceptually independent subscales in the measurement of modes of problem solving / M.M. Jabri // Educational and Psychological Measurement. – 1991. – V. 51, №4. – P. 975-984.

7. Hammond, K.R. Judgments under stress / K.R. Hammond. – New York : Oxford University Press, 2000. – 242 p.

8. Sadler-Smith, E. Intuition – analysis style and approaches to studying / E. Sadler-Smith // Educating Studies. – 1999. – V. 25, № 2. – P. 159-174.

УДК 159.922.6

## ІСТОРИЧНИЙ ТА ФІЛОСОФСЬКИЙ АСПЕКТИ СПРИЙНЯТТЯ ТІЛА

*Фадєєва Ксенія-Маргарита О.*

*Статтю присвячено питанням сприйняття людського тіла в різні історичні періоди та динаміці уявлень про тіло. Розглядаються також філософські погляди на тіло, в тому числі постмодерністський підхід тілоцентризму.*