

professional activity; the second approach: PRQ – individual and psychological features of a psychologist, the third approach: PRQ – abilities, skills and features of a person formed while studying.

The content and structure of PRQ in scientific works are analyzed. Psychological, psycho physiological, moral, intellectual, motivational and communicative features refer to the major groups of PRQ of a student.

Key words: *professionally relevant properties of future psychologist, psychological features, professional competence, key competences.*

Отримано: 2.04.2014 р.

УДК 364.27 – 057.87

Петрова А.С.

КОМПЛЕКС ЧИННИКІВ СОЦІАЛЬНИХ СТРАХІВ СТУДЕНТІВ

Петрова А.С. Комплекс чинників соціальних страхів студентів.

У статті аналізується поняття "соціального страху" як явище комплексного характеру. Представлено результати дослідження взаємозв'язку особистісних соціальних страхів з такими психологічними станами як, суб'єктивне відчуття самотності, тривога, агресія, ригідність, фрустрація. Виокремлено, що базовим чинником соціальних страхів студентів є занижена самооцінка. Представлені результати дослідження мають значення для подальшої розробки корекційної програми, спрямованої на зниження рівня соціальних страхів у студентів ВНЗ.

Ключові слова: *соціальний страх, чинники, самооцінка, тривога, агресія, ригідність, самотність, фрустрація, динаміка, тенденції.*

Петрова А.С. Комплекс факторов соціальних страхів студентів. *В статье анализируется понятие "социального страха" как явления комплексного характера. Представлены результаты исследования взаимосвязи личностных социальных страхов с такими психологическими состояниями, как субъективное ощущение одиночества, тревога, агрессия, ригидность, фрустрация. Выделено, что базовым фактором социальных страхов студентов является заниженная самооценка. Представленные результаты исследования имеют значение для дальнейшей разработки коррекционной программы, направленной на снижение уровня социальных страхов у студентов вузов.*

Ключевые слова: *социальный страх, факторы, самооценка, тревога, агрессия, ригидность, одиночество, фрустрация, динамика, тенденции.*

Постановка проблеми. Студентський вік, базуючись на всіх попередніх процесах біологічного, соціального та психічного розвитку, є сензитивним періодом для розбудови основних соціогенних потенцій людини. Саме в цей період продовжується формування само-

свідомості, в рамках якої вибудовується незалежна система еталонів самооцінювання, поступово відбувається переорієнтація із зовнішніх оцінок на внутрішні, стабілізуються риси характеру, удосконалюються системи ціннісних орієнтацій. Тобто, складається життєва стратегія та особистісна "Я-концепція" (Г.С. Абрамова, Б.Г. Ананьєв, І.С. Кон та ін.).

На момент вступу до ВНЗ молода людина стоїть на порозі відкриття нових перспектив та горизонтів свого подальшого життя. Психологи, що аналізують питання формування особистості на даному етапі онтогенезу вказують, що при входженні до студентського середовища розпочинається адаптаційний процес, результатом якого має стати набування здатності до саморозвитку, самореалізації, самоствердження тощо. Включення зазначених складників в структуру психологічної культури молодій людині можливе в процесі успішної соціалізації, коли переймається досвід певного соціального середовища. Але соціум продукує позитивні та негативні фактори, що сприяють чи затримують розвиток соціальних навичок індивіда. Зокрема, до негативних факторів можна віднести соціальні страхи, котрі, з одного боку, є частиною процесу соціалізації, а з іншого – перешкодою на шляху успішного оволодіння соціальними патернами взаємодії у студентському середовищі. Соціальні страхи потребують систематичного моніторингу та психологічної корекції, але, без урахування комплексу чинників, що їх обумовлюють, реалізація даного завдання буде не повною.

Аналіз останніх досліджень. Соціальний страх досліджувався науковцями, як психологічний (Дж. Вольпе, В. Гузенко, Г. Лебон, О. Прилутська, Б. Поршнев та інші) та патопсихологічний (Д. Барлоу, Д. Карвасарський, Д. Кларк, С. Турнер тощо) феномен. У психологічно здорової особистості соціальні страхи окреслюються як ситуативне переживання, особистісна властивість, афект, продукт процесу соціалізації і проявляються широким спектром різновидів, а у патологічній (клінічній) формі набувають статусу соціальної фобії.

Соціальні страхи були класифіковані В. О. Андрусенком, Дж. Вольпе, В.А. Гузенко, Л.М. Грошевою, І.С. Коном, О.О. Прилутською, Ю.В. Щербатих тощо. У психологічній літературі виокремлювалися наступні чинники соціальних страхів: стан суспільної системи, нестабільна політична, економічна та соціальна ситуація, процес соціалізації, негативне ставлення референтної групи, небажання втратити соціальний статус, привілеї, авторитет, відчуття меншовартості тощо.

Досить ґрунтовно описані зовнішні, адаптаційні та мотиваційні чинники, тоді як внутрішнім аспектам, що детермінують соціальні страхи студентів, приділялося недостатньо уваги.

Мета статті – проаналізувати сутність та специфіку феномену соціального страху студентів та чинників, що його обумовлюють.

Виклад основного матеріалу. Впродовж 2012-2013 років нами було здійснено експериментальне вивчення соціальних страхів студентів за допомогою комплексу методик. Підбір діагностичного матеріалу відбувався з урахуванням припущення, що соціальні страхи мають тенденцію до видозмінення в залежності від періоду навчання (курсу) і зумовлюються певними психологічними чинниками. Під час теоретичного аналізу ми виявили, що соціальні страхи студентського віку досліджувалися вкрай мало, в основному, у зв'язку з мотиваційними [1], особистісними [3], поведінковими [2] проявами, тоді як, загальна вікова динаміка та виявлення психологічних чинників оминалися увагою науковців.

Для проведення психологічного дослідження нами було використано взаємодоповнюючі методики діагностики: соціальних страхів (Л.М. Грошева), психічних станів (Г. Айзенк), рівня суб'єктивного відчуття самотності (Д. Рассел, М. Фергюсон), емоційної нестійкості (Ж. Тейлор, за модифікацією Е.П. Ільїна), самооцінки (С.А. Будассі).

У дослідженні взяли участь 300 студентів першого, третього та п'ятого курсів очної форми навчання та 60 студентів п'ятого курсу заочної форми навчання трьох педагогічних вузів України.

Методика Л. М. Грошевої дала нам можливість виокремити три категорії осіб студентів: з високим рівнем соціальних страхів та їх фобічними проявами; з середнім (помірним) рівнем, для яких характерним є наявність декількох страхів з різних категорій; з низьким рівнем, що є нормою функціонування особистості в соціумі.

Загальна динаміка наявних соціальних страхів (табл. 1) характеризується найвищим показником страху з фобічними проявами на 1-му курсі, на 3-му та 5-му курсах відсоток зменшується. З 360 опитаних не зафіксовано жодної особи, що не мала б якого-небудь страху.

Середній рівень прояву феномену ввібрав у себе спектр страхів, що розподіляються за п'ятьма шкалами (методика Л.М. Грошевої): страх невдачі та поразки, страх неприйняття, страх втрати, страх самотності, страх комунікації. Ми вважаємо, що більшість соціальних страхів мають множинний характер, тобто частіше за все, людина потерпає не від одного, а від комплексу страхів.

Найвищі показники помірною рівня зафіксовані у третьокурсників, адже, на 3-му курсі провідний канал взаємодії з оточуючим світом – міжособистісний, а страхи виступають відображенням проблемного поля суб'єкта. Для розуміння феномену соціального страху необхідно розглянути його чинники.

Динаміка прояву соціального страху студентів

Курс	Рівні соціального страху		
	Високий (фобічні прояви)	Середній	Низький
1	6,2%	40,8%	53%
3	4,6%	50,2%	45,2%
5	2%	47,6%	50,4%
5 заоч.	3%	39%	58%

На основі аналізу наукової літератури, ми виокремили ряд чинників, зв'язки яких з соціальними страхами потребували експериментального дослідження: агресивність, фрустрація, тривожність, ригідність, суб'єктивне відчуття самотності, емоційна нестійкість, невпевненість (занижена самооцінка).

У таблиці 2 представлені результати динаміки прояву внутрішніх психологічних станів. Розуміння даного процесу ілюструє зв'язок виокремлених чинників безпосередньо зі студентським віком, тобто обумовленість не лише особистісними властивостями, а й специфікою студентського середовища. Так, можемо спостерігати зростання тривожного стану та ригідності у студентів з першого по п'ятий курс. За Е. Еріксоном, для студентського віку характерним є переживання кризи ідентичності, впродовж якої відбувається зіставлення здібностей й талантів індивіда, з його попередніми ролями, засвоєними в процесі спілкування з референтними особами чи однолітками [7].

Таблиця 2

Динаміка прояву внутрішніх психологічних станів студентів

Психологічні стани	1 курс				3 курс			5 курс			5 курс заоч.		
	Рівні вираженості показників (%)												
	високий	середній	низький	високий	середній	низький	високий	середній	низький	високий	середній	низький	
Тривожність	4	59	37	9	49	46	12	49	39	8,3	56,7	35	
Фрустрація	8	48	44	6	49	45	7	48	45	5	65	30	
Агресія	11	53	36	10	42	48	17	44	42	10	63,3	26,7	
Ригідність	5	67	28	10	58	36	13	60	32	16,7	65	23,3	
Самотність	3	27	70	3	32	65	1	27	72	-	30	70	
Емоційна нестійкість	7	74	19	6	69	25	6	73	21	1,7	78,3	20	

Навчаючись в університеті, особистість знаходиться в межах періоду прийняття рішень: вибір професії, цінностей, принципів, свого місця у суспільстві тощо. Те, що молода людина все ще "шукає себе", є показником неподоланої кризи ідентичності. Під час періоду прийняття рішень тривога – це панівний емоційний стан, адже студенти постійно зіштовхуються з протиріччями та конфліктуючими цінностями, перевагами [7; 8].

Проведене нами дослідження вказує на підвищення тривожності у процесі навчання, що пов'язане не лише з кризовими процесами, які затягуються через пізні дорослішання молодшої людини, а й з впливом зовнішніх суспільних факторів: економічний та політичний стан державної системи, наявність проблеми безробіття у сфері, пов'язаній із спеціальністю випускників, звітування перед державною комісією у власній профпридатності тощо. Цікавим виявився й факт позитивної динаміки ригідності у процесі навчання, тобто 10,5% студентів від загальної кількості опитаних неготові або нездатні змінювати намічену програму діяльності в нових умовах, що продукує соціум. Високий рівень ригідності набуває пікового значення у студентів 5-го курсу, вказуючи на те, що сформувавши власну точку зору чи позицію, ряд студентів завзято зберігає задані установки, не виявляючи гнучкості в складних соціальних реаліях, якої вимагає суспільство. В той же час, ригідні особистості більш стійкі до стресів, оскільки вони меншою мірою підвладні змінам середовища. Безумовно, в психології виділяються різновиди ригідності (когнітивна, афективна, мотиваційна, емоційна), дослідження яких не були предметом нашого наукового пошуку, але динаміка зростаючих показників прояву стану вказує на необхідність психокорекційної роботи не лише з емоційною, а й поведінковою сферою особистості студента.

Розглядаючи динаміку прояву агресії, можемо констатувати, що високий рівень, від 10%, зафіксований на кожному опитаному курсі. Найвищий показник, так само, як у тривожності та ригідності, на 5-му курсі. Спираючись на теорію соціальної компетентності, розуміємо агресивність як форму невпевненості у собі, адже особистість, що має певний соціальний авторитет та значущість, апріорі повинна бути впевненою у собі, а невпевненість у власних силах та агресивність є проявами відсутності соціальної компетентності.

Підвищення рівня агресивності, безпосередньо, на п'ятому курсі, ми пов'язуємо з проявами внутрішнього напруження випускників вишу через відсутність соціальних гарантій та програм по молодіжному працевлаштуванню, кризовий стан у державі, невизначеність майбутнього, ви-

сокий рівень молодіжного безробіття, гніт соціального очікування, високі вимоги до кваліфікації молодого спеціаліста, відсутність досвіду роботи за спеціальністю в умовах жорсткої конкуренції на ринку праці тощо.

Фрустрація та емоційна нестійкість, як психологічні стани, не мають суттєвої розбіжності між показниками з 1-го по 5-й курс, градація даних $\pm 1-2\%$. Це вказує на те, що, незважаючи на наявність даних станів на кожному курсі, зі специфікою студентського віку вони мало пов'язані. Скоріше, ці стани є характерними для дорослої людини взагалі і не залежать від учбового процесу. Окремо звернемо увагу на розбіжність у показниках високого рівня емоційної нестійкості студентів 5-го курсу очної форми навчання та 5-го курсу заочної ф. навч. У заочників спостерігається суттєве зниження показників високого рівня нестійкості, тобто, у них вища емоційна стійкість, а отже, вольова та емоційна саморегуляція. Ми пояснюємо ці дані тим, що студенти заочн. ф. навч., у переважній більшості, працевлаштовані і зорієнтовані на успішність власної професійної діяльності. Окрім того, Н. Д. Левітов розглядав емоційну стійкість / нестійкість як рису характеру та співвідносив її з динамічністю емоційних станів [4]. А Є. Г. Щукіна доводила, що емоційна стійкість та емоційна нестійкість є самостійними інтегративними властивостями особистості, що визначають адаптивність людини до мінливих умов [6]. Тобто студенти 5-го курсу заочн. ф. навч. адаптуються швидше у незвичній ситуації, ніж студенти очної форми навчання.

Також за нашою гіпотезою, під'рунтям для виникнення соціального страху може бути відчуття суб'єктом власної самотності. Самотність – соціально-психологічне явище, пов'язане з відсутністю близьких, позитивних емоційних зв'язків з людьми та/або зі страхом їх втрати у результаті примусової або такої, що має психологічні причини соціальної ізоляції [5]. Позитивним аспектом самотності вважається усамітнення, тоді як негативний аспект – ізоляція.

Аналізуючи результати дослідження стану суб'єктивного відчуття самотності (табл. 2), констатуємо, що високий рівень (переживання особистісної соціальної ізоляції, відсутності близьких друзів, кола спілкування) наявний лише у 1,4% осіб від загальної кількості опитаних. Ми вважаємо, що серед стандартної вибірки здорових особистостей даний відсоток виправданий. Динаміку суттєвої розбіжності показників можемо спостерігати, порівнюючи середній рівень самотності, так, найвищий показник фіксуємо у студентів 3-го курсу. На 3-му курсі також найвищий показник соціальних страхів без фобічних проявів.

Останній із досліджуваних чинників – особистісна самооцінка (рис. 1).

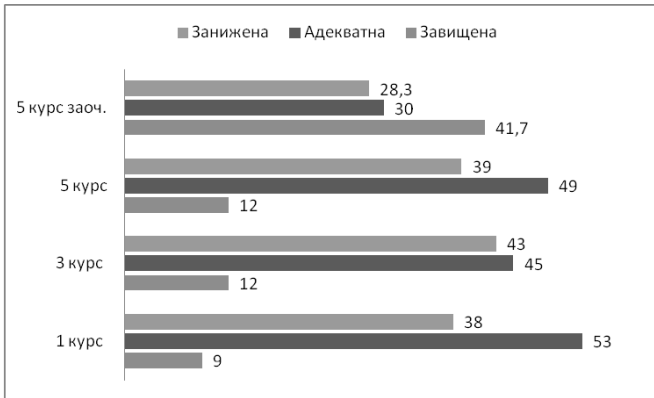


Рис. 1. Розподіл показників рівня самооцінки студентів у %

Використана методика дала нам можливість визначити адекватну, занижену та завищену самооцінку. Так, можемо констатувати зростання завищеної самооцінки студентів, що набуває піку на 5-му курсі заочн. ф. навч. Водночас, занижена самооцінка має найвищі показники на 3-му курсі, на 10-му та 5-му – розподіл майже однаковий.

Самооцінка – елемент самосвідомості, емоційно-ціннісного ставлення людини до себе, мінлива і зазнає змін в залежності від успіху чи неуспіху соціальної взаємодії. Вона безпосередньо впливає на самоповагу та "Я-образ" і є індикатором адекватності самоусвідомлення. Показник самооцінки найвищі з-поміж усіх інших досліджених чинників і взаємопов'язані з ними.

Для отримання достовірних результатів необхідно було встановити взаємозв'язки між досліджуваними явищами. З цією метою обов'язковим було виявлення кореляційних зв'язків між соціальними страхами та їх детермінантами за допомогою критерію Х² (хі-квадрат) К. Пірсона (табл. 3).

Наведемо приклад зі студентами першого курсу. У таблиці 3 ми порівняли виокремлені психологічні стани з соціальними страхами за методикою Л.М. Грошевої.

Досліджувані з високим та середнім рівнями тривоги, фрустрації, ригідності, емоційної нестійкості мають переважно середній рівень страхів невдачі та поразки, неприйняття, втрати, самотності та комунікації. За 2-критерієм 0,01 рівні значущості нами зафіксовано відмінності між високим, середнім та низьким рівнем даних страхів. Тобто дані психічні стани є чинниками соціальних страхів без фобічних проявів.

Таблиця 3

Взаємозв'язок чинників та соціальних страхів студентів I курсу

Чинники		Рівні соціального страху:														
		Страх невдачі			Страх неприйняття			Страх втрати			Страх самотності			Страх комунікації		
		Рівні чинників соціального страху:														
		високий	середній	низький	високий	середній	низький	високий	середній	низький	високий	середній	низький	високий	середній	низький
Тривожність	вис	25	75*	-	25	75*	-	50	50	-	25	50*	25	25	75*	-
	сер	10,2	67,8*	22	3,4	54,2*	42,4	5	61*	34	3,4	38,9	57,7*	3,4	49,1*	47,5
	низ	-	29,7	70,3*	-	24,3	75,7*	5,4	29,7	64,9*	-	13,5	86,5*	-	16,2	83,8*
Фрустрація	вис	25	75*	-	12,5	75*	12,5	50*	37,5	12,5	37,5	50*	12,5	12,5	37,5	50*
	сер	8,3	68,7*	23	4,2	56,2*	39,6	6,2	64,5*	29,3	-	37,5	62,5*	2	50*	48
	низ	4,5	29,5	66*	4,5	11,4	84,1*	-	29,5	70,5*	-	18,2	81,8*	2,3	15,9	81,8*
Агресія	вис	9,2	45,4	45,4	-	36,4	63,6*	9,1	36,4	54,5*	-	36,4	63,6*	-	27,3	72,7*
	сер	7,5	50,9*	41,6	3,7	45,3	51*	7,5	52,8*	39,7	1,9	26,4	71,7*	3,7	35,8	60,5*
	низ	5,5	61,1*	33,4	5,5	41,6	52,9*	5,5	55,5*	39	5,5	33,4	61,1*	2,7	44,4	52,9*
Ригідність	вис	20	60*	20	40	40	20	20	40	40	20	20	60*	40	40	20
	сер	7,5	55,2*	37,3	6	50,7*	43,3	10,4	47,8*	41,8	4,8	35,8	59,4*	3	41,8	55,2*
	низ	10,7	39,3	50*	3,6	17,8	78,6*	3,6	32,1	64,3*	-	14,2	85,8*	-	21,4	78,6*
Самотність	вис	100*	-	-	33,3	66,6*	-	66,6*	33,3	-	100*	-	-	33,3	66,6*	-
	сер	11,1	74,1*	14,8	11,1	51,8*	38,1	22,2	55,5*	33,3	3,7	40,7	55,6*	7,4	62,9*	29,7
	низ	2,8	48,6	48,6	1,4	44,3	54,3*	2,9	41,4	55,7*	-	21,4	78,6*	-	28,6	71,4*
Емоц. нестійкість	вис	57,2*	42,8	-	28,6	57,2*	14,2	42,8	57,2*	-	28,6	28,6	42,8*	14,2	57,2*	28,6
	сер	5,4	56,7*	37,9	4	45,9	50,1*	4	52,7*	43,3	1,4	33,8	64,8*	2,7	37,8	59,5*
	низ	-	36,8	63,2*	-	15,8	84,2*	5,3	26,3	68,4*	-	15,8	84,2*	-	10,5	89,5
Самооцінка	вис	-	11,1	88,9*	-	11,1	88,9*	-	22,2	77,8*	-	-	100*	-	-	100*
	сер	1,9	52,8*	45,3	-	34	66*	3,4	41,5	55,1*	-	22,6	77,4*	-	24,5	75,5*
	низ	18,4	65,8*	15,8	13,2	57,9*	28,9	13,4	65,8*	21	7,9	50*	42,1	7,9	65,8*	26,3

Примітка: "*" – наявність статистично значущих відмінностей за χ^2 -критерієм на 0,01 рівні значущості.

Студенти з високим рівнем агресії мають низький рівень соціальних страхів (χ^2 -критерієм 0,01 рівні значущості). Особи з високим рівнем самотності мають високий рівень страхів невдачі, втрати та самотності (χ^2 -критерієм 0,01 рівні значущості) з фобічною складовою і потребують глибокої психокорекційної роботи по зняттю симптоматики. Також у людей з високим рівнем самотності зафіксовано середній рівень страхів неприйняття та комунікації (χ^2 -критерієм 0,01 рівні значущості).

Особливо значущими виявилися показники самооцінки першокурсників, як чинника соціальних страхів. Так, у осіб з завищеною самооцінкою позитивна кореляція з низьким рівнем всіх соціальних страхів (χ^2 -критерієм 0,01 рівні значущості), а у студентів з заниженою самооцінкою – з середнім рівнем (χ^2 -критерієм 0,01 рівні значущості). Особи з адекватною самооцінкою мають середній рівень страхів неприйняття, невдачі, втрати та самотності та низький рівень страху комунікації (χ^2 -критерієм 0,01 рівні значущості). Дані результати дають нам підставу вважати самооцінку базовим чинником соціальних страхів студентів.

Висновки. Таким чином, соціальні страхи виявилися знайомими кожному студенту. Окрім того, на кожному курсі наявна певна кількість осіб, що має фобічні прояви, а це, в свою чергу, вказує на високий рівень стресогенності суспільної ситуації в Україні та відсутності стресостійкості у певного кола респондентів.

Виявлено, що чинники соціальних страхів студентів утворюють специфічний комплекс, базовим чинником якого є самооцінка. Виокремлено (на прикладі першокурсників), що самооцінка, тривожність, фрустрація, ригідність, емоційна нестійкість, суб'єктивне відчуття самотності є чинниками соціальних страхів на високому рівні значущості за χ^2 -критерієм. Агресивність на середньому рівні є чинником страхів невдачі та втрати (χ^2 -критерієм 0,01 рівні значущості). Висвітлення соціальних страхів та їх чинників окреслило певне проблемне поле, для подальшої психологічної роботи по зниженню патопсихологічної симптоматики.

Список використаних джерел

1. Гузенко В. А. Особливості переживання соціального страху з різними рівнями мотивації досягнень у юнацькому віці [Текст] : автореф. дис. на здобуття наук. ступеня канд. психол. наук : спец. 19.00.07 "Вікова та педагогічна психологія" / В. А. Гузенко. – Одеса, 2009. – 20 с.
2. Гришкова Р. О. Педагогічні умови реалізації особистісно орієнтованого навчання іноземної мови студентів нефілологічних спеціальностей вищих навчальних закладів освіти: автореф. дис. на здобут-

тя наук. ступеня канд. психол. наук : спец. 13.00.04 "Теорія і методика професійної освіти" / Р. О. Гришкова. – К., 2000. – 20 с.

3. Кляйн М. Эдипов комплекс в свете ранних страхов / [пер. с англ. А. Ниязовой]. – Ижевск: ERGO, 2011. – 92 с.

4. Левитов Н. Д. Психическое состояние беспокойства, тревоги / Николай Дмитриевич Левитов // Вопросы психологии. – 1969. – №1. – С. 131-138.

5. Современный словарь по психологии / [под ред. В.В. Юрчук]. – Мн. : Современное слово, 1998. – 768 с.

6. Щукина Е. Г. Эмоциональная неустойчивость как ведущий фактор формирования дезадаптивного поведения студентов : автореф. дис. на соискание уч. степени канд. психол. наук : спец. 19.00.03 / Евгения Георгиевна Щукина. – М., 1998. – 20 с.

7. Эриксон Э. Идентичность : юность и кризис / Эрик Г. Эриксон / [пер. с англ. ; общ. ред. и предисл. А.В. Толстых]. – М. : Прогресс, 1996. – 344 с.

8. Ясточкіна І. А. Психологічні чинники виникнення та корекція особистісної тривожності у ранньому юнацькому віці : дис... канд. психол. наук : 19.00.07 / Ірина Анатоліївна Ясточкіна. – К., 2011. – 320 с.

Spisok vikoristanix dzherel

1. Guzenko V. A. Osoblivosti perezhivannja social'nogo strahu z riznimi rivnjami motivacii dosjagnen' u junac'komu vici [Tekst] : avtoref. dis. na zdobuttja nauk. stupenja kand. psihol. nauk : spec. 19.00.07 "Vikova ta pedagogichna psihologija" / V. A. Guzenko. – Odesa, 2009. – 20 s.

2. Grishkova R. O. Pedagogichni umovi realizaciji osobistisno orijentovanogo navchannja inozemnoï movi studentiv nefilologichnih special'nostej vishhix navchal'nih zakladiv osviti: avtoref. dis. na zdobuttja nauk. stupenja kand. psihol. nauk : spec. 13.00.04 "Teorija i metodika profesijnï osviti" / R. O. Grishkova. – K., 2000. – 20 s.

3. Kljajn M. Jedipov kompleks v svete rannih strahov / [per. s angl. A. Nijazovoj]. – Izhevsk: ERGO, 2011. – 92 s.

4. Levitov N. D. Psihicheskoe stostojanie bespokojstva, trivogi / Nikolaj Dmitrievich Levitov // Voprosy psihologii. – 1969. – №1. – S. 131-138.

5. Sovremennyj slovar' po psihologii / [pod red. V.V. Jurchuk]. – Mн. : Sovremennoe slovo, 1998. – 768 s.

6. Shhukina E. G. Jemocional'naja neustojchivost' kak vedushhij faktor formirovanija dezadaptivnogo povedenija studentov : avtoref. dis. na soiskanie uch. stepeni kand. psihol. nauk : spec. 19.00.03 / Evgenija Georgievna Shhukina. – M., 1998. – 20 s.

7. Jerikson Je. Identichnost' : junost' i krizis / Jerik G. Jerikson / [per. s angl. ; obshh. red. i predisl. A.V. Tolstyh]. – M. : Progress, 1996. – 344 s.

8. Jastochkina I. A. Psihologichni chinniki viniknennja ta korekcija osobistisnoï trivozhnosti u rann'omu junac'komu vici : dis... kand. psihol. nauk: 19.00.07 / Irina Anatolijivna Jastochkina. – K., 2011. – 320 s.

Petrova A. Complex of students' social fears factors. The article analyses "social fear" concept as a complex nature phenomenon. Considering social and psychological conditions of life in Ukraine, fears show themselves in different forms and represent the phenomenon so multi-faceted, that covering their psychological and functional features remains an important task of nowadays life.

The objective of the article is to analyze the nature and specificity of student's social fear phenomenon and factors that cause it. Presented are the results of the research on how personal social fears and such psychological states as subjective feeling of loneliness, anxiety, aggression, stiffness, frustration correlate. It is highlighted that the basic factor of students' social fears is low self-esteem.

Research results were compared using the X²- criterion of K. Pearson, which allowed to establish correlation between social fears and their factors. It was found that low self-esteem, self-distrust and aggression positively correlate with person social fears and show the signs of social social incompetence.

Also it was discovered that personal anxiety and rigidity of students tends to grow in the course of studying. Comparing the results of 1st, 3rd and 5th courses, the 5th course had the highest indicators of all.

Presented research results are of an importance for development of further correctional program aimed to reduce HEI students' social fears.

Key words: social fear, factors, self-esteem, anxiety, aggression, rigidity, loneliness, frustration, dynamics, tendencies.

Отримано: 2.06.2014 р.

УДК 159.9.072.4

Пилипенко Н.М.

ВПЛИВ ПСИХОЛОГІЧНОГО КОНСУЛЬТУВАННЯ НА ОСОБИСТІСНО-ПРОФЕСІЙНИЙ РОЗВИТОК СТУДЕНТІВ

Пилипенко Н.М. Вплив психологічного консультування на особистісно-професійний розвиток студентів. У статті об'рунтовано основні завдання психологічного консультування, його роль для особистісного й професійного зростання студентської молоді вищого навчального закладу. Уточнено та поглиблено поняття академічного консультування і психологічної компетентності. Емпірично виявлено різні