

ЕКСПЕРИМЕНТАЛЬНЕ ДОСЛІДЖЕННЯ ВІКОВИХ ПЕРІОДІВ РОЗВИТКУ ЛІТЕРАТУРНО ОБДАРОВАНИХ ОСОБИСТОСТЕЙ

У статті представлено результати експериментального дослідження вікових періодів розвитку літературно обдарованих особистостей.

Ключові слова: літературно обдаровані особистості, онтогенез, фуркаційний чинник, часо-просторова матриця, творчість.

Актуальність. У період екологічної кризи з новою силою стає зрозумілим значення фундаментальної наукової проблеми – психології творчості. В умовах сучасної цивілізації, в зв'язку з кризою духовності, розвитком технократичного мислення виявляється дуже важливим приділити увагу проблемі розвитку творчої особистості. Саме творчість здатна піднести особистість до духовної діяльності, до відкриття нових змістів в науці, мистецтві, філософії, мові, житті взагалі.

Літературна творчість має свій кінцевий продукт – літературу, як духовне джерело, що впливає на удосконалення соціального середовища, міжособистісних взаємовідношень та людину в цілому. Літературно обдаровані особистості – це творці прекрасного, гармонійного в культурі та природі.

Інтерес дослідників до механізмів, чинників, процесу формування літературно обдарованих особистостей, до творчого розвитку людини в процесі творчої діяльності до цього часу залишається в багатьох аспектах відкритим для наукової дискусії.

Мета: емпіричний аналіз вікових періодів розвитку літературно обдарованих особистостей.

Завдання: 1) провести експериментальне дослідження періодів розвитку творчої особистості у процесі онтогенезу за лінією (фрамою) S; 2) здійснити порівняльний аналіз періодів впливу життєвих подій на процес формування часо-просторових матриць авторів вербально-художнього тексту класиків та сучасників.

У попередніх дослідженнях, розвиваючи основні положення системно-стратегічного підходу до психології творчості, розроблені академіком В. О. Моляко, ми послідовно доводимо, що процес взаємодії творчої особистості з навколишнім «часо-простором» відбувається за законом розгортання «фрами S» [див. 1; 2; 3; 4; 5; 6]. Саме графічне зображення лінії S (покладеної набік: спочатку ввігнутий, потім опуклий) може послужити своєрідною «формулою» часо-просторової організації психіки людської особистості, зокрема, творчої, причому у її кореляції з певними віковими точками (точками онтогенезу).

Отже, у процесі онтогенезу творчої особистості можна виділити декілька основних етапів, які поділяються на вікові періоди.

Перший (на лінії S в цілому позначається як ввігнутий) – це період пасивного формування творчої особистості внаслідок впливів на неї певних часо-просторових чинників, які відбуваються на тлі визрівання певних мозкових структур (вертикальних, горизонтальних, латеральних. В середині цього етапу можна визначити додаткові періоди, які передають рух особистості під час цього етапу – першої частини фрами S: а) період від народження (чи навіть

пренатальний) до 10–12 років – рух «згори вниз до нуля», I частина фрами S; б) період від 10–12 років іноді до 14–16 – «від нуля догори», I частина фрами S.

Якщо на початку онтогенезу рух у цій частині відбувається глобально «згори вниз» (з тимчасовими «відповідями» особистості «вгору»): середовище впливає на особистість, – то в середині відбувається свого роду «нуль», зупинка, після якої рух поступово набуває тенденції розвитку «вгору».

Всі ці точки на умовній лінії розвитку чітко корелюють з основними точками онтогенезу з погляду визрівання основних структур.

Під час завершального етапу становлення, тобто наближення до остаточного визрівання всіх мозкових структур, наступає другий етап (який відповідає другій частині фрами S – опуклій) у творчій особистості, що тільки формується, виникає свого роду «відповідь» на зовнішні впливи – бажання створити власний віртуальний простір (простір власне самостійної – оригінальної творчості), який спочатку проявляється у створенні власного реального простору (початок руху від нульової точки нагору ще у першій частині фрами S – ввігнутій). Потім відбувається парадоксальний рух «у зворотному напрямку»: по лініях фрами S вгору до найвищої точки у спробі побудови «віртуального» простору – простору власного твору, який, власне, є спробою «реконструювати» онтогенетичний власний, індивідуалізований простір. Це і є завершальний, «досконалий етап» – мета формування творчої особистості – перехід до самостійної творчості. Другий етап розвитку творчої особистості також складається з двох періодів: а) період від 14–16 до 17–21 (дуже рідко 25–27) – «догори до верхнього нуля» (відповідає періоду остаточного визрівання всіх без винятку мозкових структур, тобто остаточного визрівання мозку в цілому), II частина фрами S; б) період 17–21 (рідше 25–27) від верхнього нуля вниз, тимчасова регресія, чи скоріше «ревізія» можливостей мозку і психіки, II частина фрами S.

Всі ці онтогенетичні точки у досліджуваних нами творчих особистостей (власне, нами було проаналізовано близько 500 автобіографій, спогадів, мемуарів авторів вербально-художніх текстів), коли відбувалися значимі події, були чітко прив'язані до кількох періодів з незначними коливаннями через індивідуальні розбіжності психічного визрівання досліджуваних. Попри всі відзначені розбіжності в долі й творчості та у особистісних «фрактальних» конфігураціях у авторів вербально-художніх текстів спостерігається чітка кореляція між періодами найвищого визрівання основних мозкових структур та часо-просторовими впливами навколишнього середовища.

За результатами аналізу атобіографічних матеріалів літературно обдарованих особистостей минулого й сучасності (авторів вербально-художніх текстів) визначено періоди формування творчих особистостей: у першому – пасивному – періоді (ввігнута частина лінії S) формування творчої особистості на тлі визрівання певних мозкових структур (вертикальних, горизонтальних, латеральних) відбуваються різні впливи на неї певних часо-просторових чинників, і таким чином формується своєрідна «часо-просторова матриця» майбутнього творця. На початковому етапі відбувається засвоєння чужих засобів (особливо якщо відбувається так званий «феномен зустрічі», який відіграє двояку роль: позитивну, даючи творчий зразок для особистості, що тільки формується, – і негативну, оскільки відбувається первинна дисипація первинного простору у початківця). І тільки під час завершального етапу становлення і остаточного визрівання всіх мозкових структур) ця матриця (опукла частина фрами S) вимагає нового втілення – у творчій особистості виникає

свого роду «відповідь» на зовнішні впливи – бажання створити власний віртуальний простір самостійної оригінальної творчості.

Аналіз атобіографічних матеріалів авторів вербально-художніх текстів дозволив зробити важливе спостереження щодо чіткої кореляції між періодами визрівання мозкових структур та часом впливу негативного чи позитивного фуркаційного чинника, котрий «розщеплював» індивідуальний простір творчої особистості щонайменше на дві частини, виводячи свідомість на новий рівень усвідомлення навколишнього світу.

Слід пам'ятати, що, попри неоднчасне визрівання зазначених структур, на всіх етапах онтогенезу мозок працює як ціле (через системну організацію психічних функцій), являючи собою на кожному віковому етапі своєрідну «суму», результат різночасного визрівання різних структур [7], а тому можна припустити, що вплив одного фуркаційного чинника у більш ранній сенситивний період спричиняє «системну» реакцію, впливаючи на подальший перебіг подій і підсилюючи сенситивність наступного періоду. Окремого коментарю заслуговують ще декілька фактів, пов'язаних із основними точками онтогенезу особистості. Це кілька важливих вікових етапів у період між 14–16 та 17–19 роками життя — період остаточного визрівання усіх структур мозку. На відміну від попередніх періодів, вони не мають зовнішніх фуркаційних чинників, причому найсильніший «злам», який, розпочавшись у 15–16 років, припадає на 17–19 років, і відбувається з такою інтенсивністю, що часто повторюється тричі (з однаковою силою) протягом декількох тижнів або місяців і нарешті завершується інсайтом. Всі ці онтогенетичні точки у досліджуваних нами творчих особистостей (власне, нами було проаналізовано близько 500 автобіографій, спогадів, мемуарів авторів вербально-художніх текстів), коли відбувалися значимі події, були чітко прив'язані до кількох періодів з незначними коливаннями через індивідуальні розбіжності психічного визрівання досліджуваних. Попри всі відзначені розбіжності в долі й творчості та у особистісних «фрактальних» конфігураціях у авторів вербально-художніх текстів спостерігається чітка кореляція між періодами найвищого визрівання основних мозкових структур та часо-просторовими впливами навколишнього середовища.

До експериментальної вибірки увійшли літературно обдаровані особистості минулого і сучасності (автори вербально-художніх текстів): 1) 100 респондентів (класики); 2) 200 респондентів, які займалися і займаються літературною діяльністю в даний час (група А); 3) вибірку з 200 респондентів (які займалися і займаються літературною діяльністю в даний час) було розподілено на дві підгрупи по 100 респондентів у кожній залежно від якості творчого продукту, відповідно підгрупа А₁ (респонденти з високим рівнем якості творчого продукту) та А₂ (респонденти з достатнім рівнем якості творчого продукту); 4) 170 респондентів, які певний час займалися літературною діяльністю, але в теперішній час не займаються нею (група Б).

Відбір здійснювався за двома критеріями: 1) за повнотою наданих даних (наявність відповіді на всі три частини анкети); 2) наявність продуктів творчої діяльності (вірші, проза, щоденникові записи).

Стосовно порівняння періодів розвитку творчої особистості у процесі онтогенезу за лінією (фрамою) S експериментальний аналіз даних показав наступне (див. табл.1.).

Порівняльний аналіз групи А₁ і А₂ за критерієм χ^2 на 0,01 рівня значимості показав відсутність статистично значимих різниць щодо впливу негативних, позитивних та змішаних чинників впливу на формування творчої

особистості по чотирьох основних вікових періодах фрами S (див. рис.1). Верифікація за λ -критерієм Колмогорова-Смирнова підтвердила ці дані.

Таблиця 1

Вплив життєвих подій у процесі онтогенезу за фрамою S у респондентів групи А і Б, підгруп А1, А2 та групи класиків

Група	Кількість	I a S*	I б S	II a S	II б S
А1	100	55	55	76	66
Класики	100	100	82	89	78
А2	100	60	57	64	52
А	200	115	112	140	118
Б	170	27	44	70	26

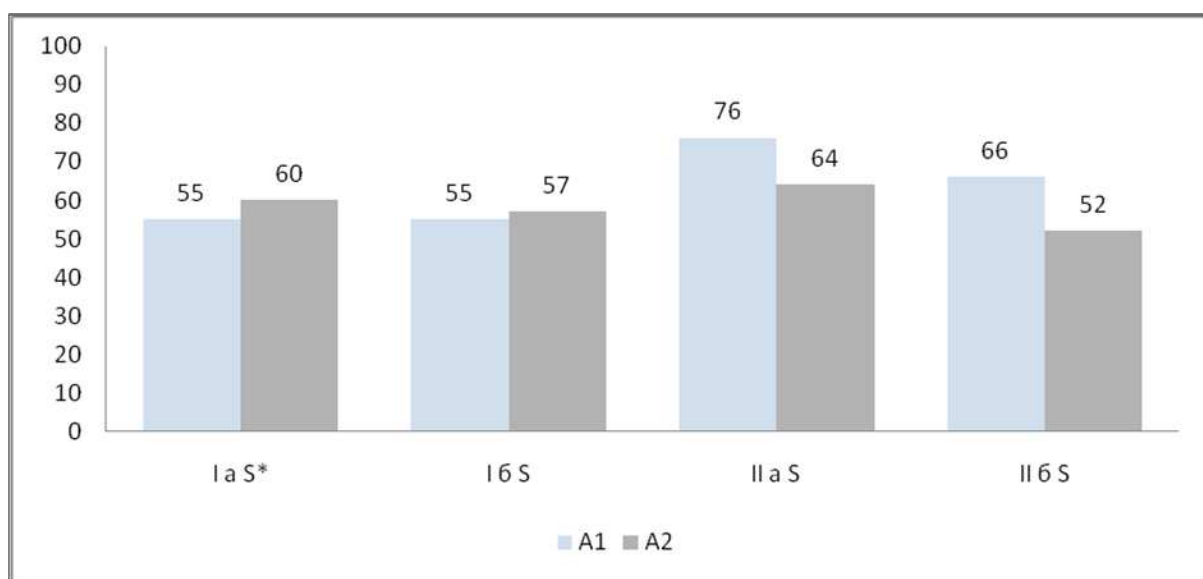


Рис. 1. Вплив життєвих подій у процесі онтогенезу за фрамою S у респондентів групи А (підгрупи А1 і А2)

Порівняльний аналіз групи А і Б за критерієм χ^2 на 0,01 рівня значимості показав наявність статистично значимих різниць щодо впливу негативних, позитивних та змішаних чинників впливу на формування творчої особистості по чотирьох основних вікових періодах фрами S (див. рис.2.).

Верифікація за λ -критерієм Колмогорова-Смирнова підтвердила ці дані.

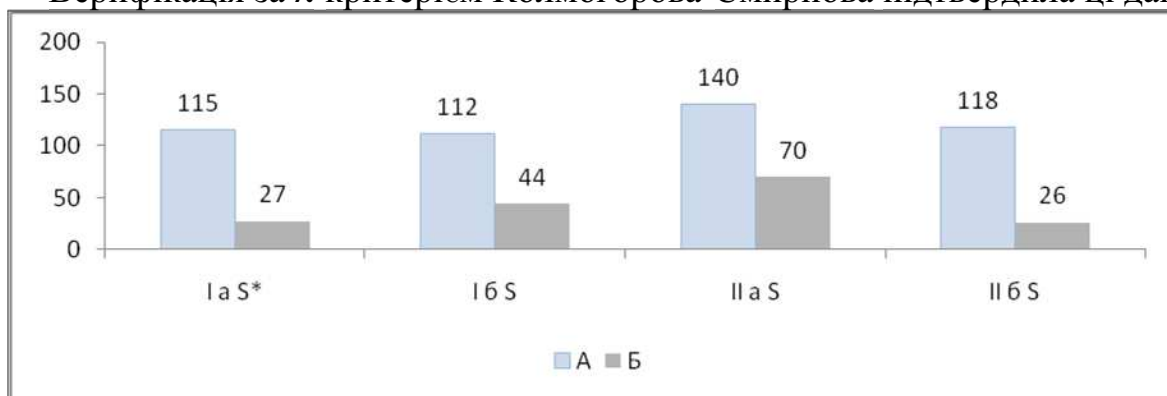


Рис. 2. Вплив життєвих подій у процесі онтогенезу за фрамою S у респондентів груп А і Б

Порівняльний аналіз групи А1 і 100 к (класиків) за критерієм χ^2 на 0,01 рівня значимості показав відсутність статистично значимих різниць щодо

впливу негативних, позитивних та змішаних чинників впливу на формування творчої особистості по чотирьох основних вікових періодах фрази S (див. рис.3.). Верифікація за λ -критерієм Колмогорова-Смирнова підтвердила ці дані.

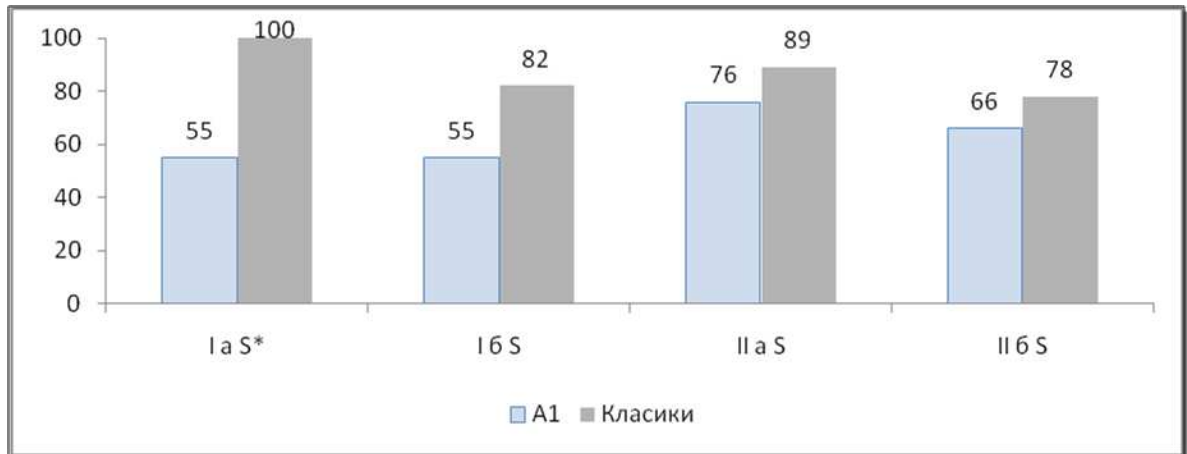


Рис.3. Вплив життєвих подій у процесі онтогенезу за фразою S у респондентів підгрупи A1 і класиків

Порівняльний аналіз групи A1 і 100 к (класиків) за критерієм χ^2 на 0,01 рівня значимості показав відсутність статистично значимих різниць щодо впливу негативних, позитивних та змішаних чинників впливу на формування творчої особистості по чотирьох основних вікових періодах фрази S (див. рис. 4.). Верифікація за λ -критерієм Колмогорова-Смирнова підтвердила ці дані.

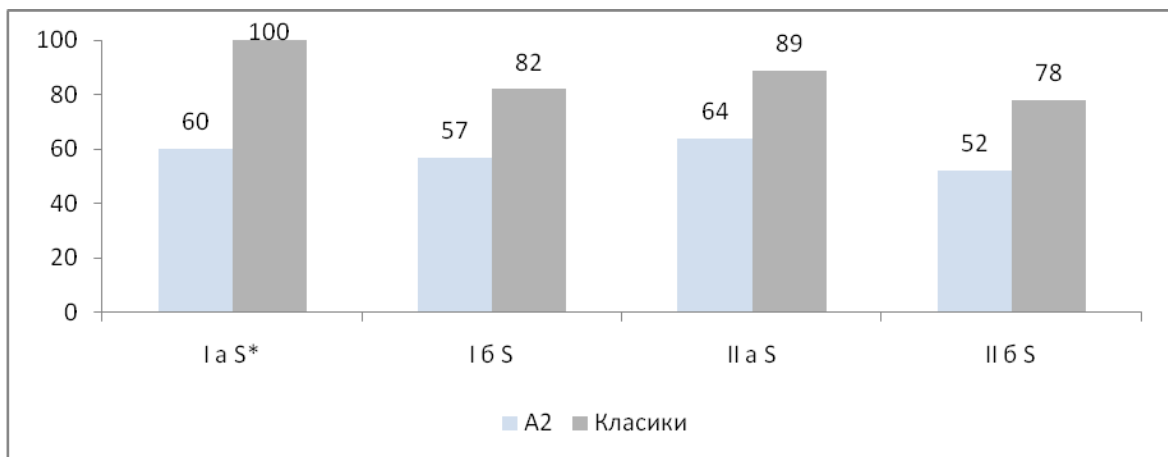


Рис.4. Вплив життєвих подій у процесі онтогенезу за фразою S у респондентів підгрупи A2 і класиків

Порівняльний аналіз групи A і 100 к (класиків) за критерієм χ^2 на 0,01 рівня значимості показав відсутність статистично значимих різниць щодо впливу негативних, позитивних та змішаних чинників впливу на формування творчої особистості по чотирьох основних вікових періодах фрази S (див. рис.5.). Верифікація за λ -критерієм Колмогорова-Смирнова підтвердила ці дані.

Порівняльний аналіз групи B і 100 к (класиків) за критерієм χ^2 на 0,01 рівня значимості показав наявність статистично значимих різниць щодо впливу негативних, позитивних та змішаних чинників впливу на формування творчої особистості по чотирьох основних вікових періодах фрази S (див. рис. 6.).

Верифікація за λ -критерієм Колмогорова-Смирнова підтвердила ці дані.

Порівняння періодів розвитку творчої особистості у процесі онтогенезу за лінією (фразою) S показало збіг із даними щодо аналізу впливу життєвих

подій як атракторів літературної творчості: у респондентів підгрупи А₁ (респонденти, що не припиняли створювати творчі продукти високої якості) між впливом негативної події і продовженням творчості є пряма залежність.

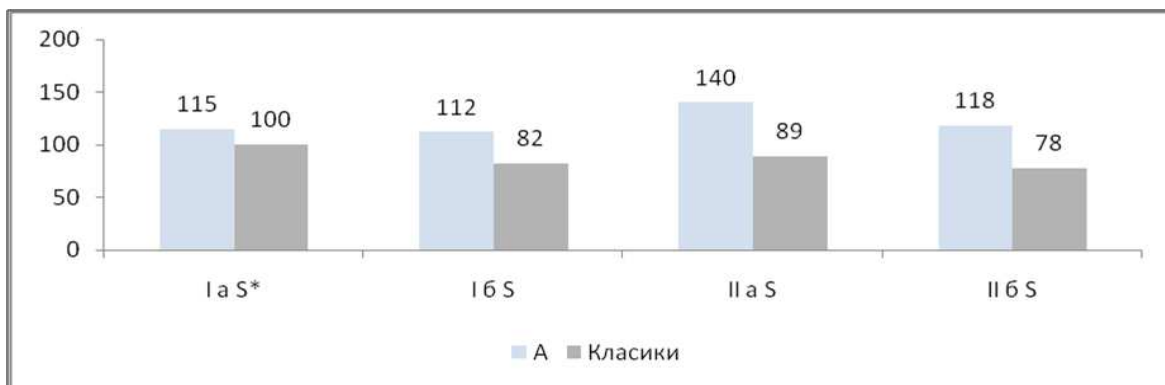


Рис.5. Вплив життєвих подій у процесі онтогенезу за фрамою S у респондентів підгрупи А і класиків

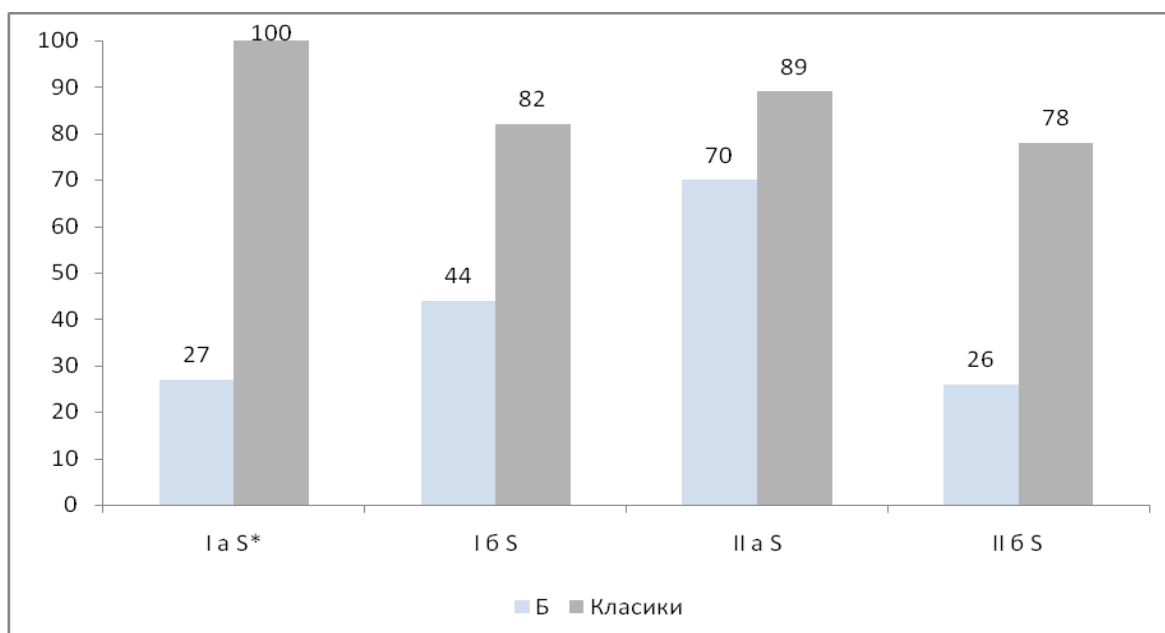


Рис. 6. Вплив життєвих подій у процесі онтогенезу за фрамою S у респондентів підгрупи А і класиків.

Висновки. Аналіз вікових періодів розвитку творчої особистості у процесі онтогенезу за фрамою S показав наступне. Процес взаємодії творчої особистості з навколишнім «часо-простором», відбувається за законом розгортання фрами S, проходить два етапи (перший - пасивний, другий – завершальний). Своєрідна «часо-просторова матриця» майбутнього творця формується під впливом певних часо-просторових чинників на тлі визрівання певних мозкових структур (вертикальних, горизонтальних, латеральних) у сензитивні вікові періоди. У досліджуваних нами творчих особистостей в особистісних «фрактальних» конфігураціях спостерігається чітка кореляція між періодами найвищого визрівання основних мозкових структур та часо-просторовими впливами навколишнього середовища.

ЛІТЕРАТУРА

1. *Кривошишина О.А.* Процес літературної творчості у юності у вимірах теорії динамічних систем / Науковий часопис НПУ імені М.П. Драгоманова. Серія

- № 12. Психологічні науки: Зб. Наук. Праць. – К.: НПУ імені М.П. Драгоманова, 2008. – № 22 (46). – С. 43–50.
2. *Кривопишина О. А.* Процес літературної творчості, як низка самоподібних фракталів / Актуальні проблеми психології: Етнічна психологія. Історична психологія. Психолінгвістика. // За ред. Максименка С.Д. – М.-Л.А. Чепи.-К.: ДП «Інформаційно-аналітичне агенство», 2008. – Т. 9. – Ч. 3. – С. 99–109.
 3. *Кривопишина О. А.* Процес літературної творчості як окремий прояв «просторового самовиявлення» особистості» / Актуальні проблеми психології. – Т. 10. – Ч. 11 // За ред. С.Д. Максименка. – К.: Главник, 2009. – С. 226–241.
 4. *Кривопишина О. А.* Процес літературної творчості в юності: ізоморфізм творця і тексту / О. А. Кривопишина // Актуальні проблеми психології: Проблеми психології творчості: Зб. наук праць / За ред. акад. В. О. Моляко. – Т. 12. – Вип. 4. – Житомир : Вид-во ЖДУ ім. І. Франка, 2008. – С. 124–132.
 5. *Кривопишина О. А.* Психологія літературної творчості в юності: монографія / О. А. Кривопишина. – Суми : Видавництво СумДУ, 2009. – 448 с.
 6. *Кривопишина О. А.* Часо-просторові «атрактори» процесу літературної творчості та механізми їх взаємодії під час онтогенезу творчої особистості / Актуальні проблеми психології. Проблеми психології творчості і обдарованості. Зб. наук. праць Інституту психології ім. Г.С. Костюка АПН України/ За ред. Максименка С.Д. та Р.О. Семенової. – Т. 6. – Вип. 3. – Житомир: Вид-во ЖДУ ім. І. Франка, 2008. – С. 142–148.
 7. *Марютина Т. М.* Биологическое созревание и психическое развитие // Психология одаренности детей и подростков / Под. ред. Н.С. Лейтеса. – М.: Академия, 1996. – 416 с.
 8. *Моляко В. А.* Проблемы психологии творчества и разработка подхода к изучению одаренности // Творческая конструкторология (пролегомены). – К.: «Освіта України», 2007. – 388 с.

Кривопишина Е. А. ЕКСПЕРИМЕНТАЛЬНОЕ ИССЛЕДОВАНИЕ ВОЗРАСТНЫХ ПЕРИОДОВ РАЗВИТИЯ ЛИТЕРАТУРНО ОДАРЕННЫХ ЛИЧНОСТЕЙ

В статье представлены результаты экспериментального исследования возрастных периодов развития литературно одаренных личностей.

Ключевые слова: *литературно одаренные личности, онтогенез, фуракационный фактор, временно-пространственная матрица, творчество.*

Kryvopyshyna O.A. EXPERIMENTAL RESEARCHING THE AGE DEVELOPMENT OF LITERARY GIFTED PEOPLE

The article represents the results of experimental researching the age development of literary gifted people.

Keywords: *literary gifted people, ontogenesis, furcation factor, time and space matrix, creative work.*

УДК 159.923.4

Крукеницька О.Я. (м. Львів)

ПРОБЛЕМА ВИВЧЕННЯ ЕМОЦІЙНИХ ТИПІВ ОСОБИСТОСТІ В КОНТЕКСТІ РОЗВИТКУ ЇЇ ТВОРЧОГО МИСЛЕННЯ

У статті автор розглядає концепції творчого мислення у зарубіжній та вітчизняній психології. Висвітлює особливості емоційних типів творчої особистості. Також розглядається взаємозв'язок емоційних типів з формуванням творчого мислення особистості. Крім того, автор здійснює аналіз таких типів характеру творчої особистості, як демонстративний, психостенічний, активно-раціоналістичний, циклоїдний, аутистичний характер та ін.

Ключові слова: *творчість, творче мислення, емоційні типи особистості.*