

emotional condition, who gave birth prematurely. The results of the research of specific women's degree of anxiety in situation of premature birth. Recommendations of organizations psychological helping to premature-borne mother, which contains work with subjective perception of situation, including the examination of the perceptions of this situation and correction of ineffective adaptation mechanisms (psychological protection) in the specific conditions. Given the specificity of our question in this area, the leading works on the family are by M. Avdyeyeva, M. Boyko V. Brutman, the psychology of motherhood by T. Guryanov, of psychological correction and rehabilitation of pregnant women and mothers by T. Znamenska, of education of women who gave birth to premature babies by N. Zavhorodna. The aim of our research is the study of some psychological approaches and personal factors that influence childbirth of women who gave birth to a premature baby. Of particular interest is the impact on the psycho-emotional state of a woman having a baby born prematurely and the definition of personal characteristics that are considered as stressful factors affecting the status of women after childbirth. We have identified the most common response of mothers of premature babies – feeling of guilt and -- picked the methods of psychotherapy for them.

Key words: extreme situation, premature birth, adaptation of a woman in a situation of premature birth of a child.

Отримано 2.05.2019

УДК 159.9

Симоненко Світлана Миколаївна

ІНДИВІДУАЛЬНО-ПСИХОЛОГІЧНИЙ ВИМІР ОСОБИСТОСТІ ЯК СУБ'ЄКТА ТВОРЧОЇ ДІЯЛЬНОСТІ

Симоненко С. М. Індивідуально-психологічний вимір особистості як суб'єкта творчої діяльності. Дослідження присвячено вивченню індивідуально-психологічних властивостей як детермінант творчої діяльності у представників творчих професій. Проведено теоретико-методологічний аналіз різних підходів до вивчення індивідуально-психологічних особливостей та творчих здібностей у зарубіжній та вітчизняній науці. В емпіричному дослідженні встановлено взаємозв'язки індивідуально-психологічних властивостей та структурних компонентів творчих здібностей у суб'єктів діяльності. Виділено та описано психологічні типи індивідуально - психологічних властивостей: емоційно-стійкий екстраверт, емоційно-збудливий екстраверт, емоційно-лабільний екстраверт, емоційно-збудливий інтроверт, емоційно-інертний інтроверт. Вивчено взаємозв'язки виділених психологічних типів з процесуальними та змістовими характеристиками творчих здібностей. Розкрито особливості впливу індивідуально - психологічних властивостей на рішення творчих задач (зокрема, екстраверсії - інтроверсії), і виявлено, що дані властивості визначають ряд особливостей рішення творчих задач, зокрема, колористичні стратегії створення візуального образу, їх зміст та смислове навантаження.

Ключові слова: індивідуально-психологічні властивості, індивідуально-типологічні властивості, індивідуально-особистісні властивості, творчі здібності, процесуальні та змістові компоненти творчих здібностей, творча діяльність, творча задача, колористичні стратегії, візуальний образ.

Симоненко С.Н. Индивидуально-психологическое измерение личности как субъекта творческой деятельности. Исследование посвящено изучению индивидуально-психологических свойств личности, выступающих детерминантами творческой деятель-

ности у представителів творчих професій. Проведен теоретико-методологічний аналіз різних підходів до вивчення індивідуально-психологічних особливостей і творчих здібностей в зарубіжній і вітчизняній науці. Емпіричне дослідження дозволило виявити індивідуально-психологічні відмінності у представителів творчих професій на рівні індивідуально-типологічних і індивідуально-особистісних властивостей. Виявлені особливості розвитку структурних компонентів творчих здібностей у представителів творчих професій. Встановлено взаємозв'язки індивідуально-психологічних властивостей і структурних компонентів творчих здібностей у суб'єктах діяльності. Виділено і описано психологічні типи індивідуально-психологічних властивостей: емоційно-стійкий екстраверт, емоційно-вразливий екстраверт, емоційно-лабільний екстраверт, емоційно-вразливий інтроверт, емоційно-інертний інтроверт. Вивчено взаємозв'язки виділених психологічних типів з процесуальними і змістовими характеристиками творчих здібностей. Виявлені особливості впливу індивідуально-психологічних властивостей (зокрема, екстраверсії - інтроверсії), на рішення творчих завдань і виявлено, що ці властивості визначають ряд особливостей рішення завдань, зокрема, кольористичні стратегії створення візуального образу, їх зміст і смислове навантаження.

Ключові слова: індивідуально-психологічні властивості, індивідуально-типологічні властивості, індивідуально-особистісні властивості, творчі здібності, процесуальні і змістові компоненти творчих здібностей, творча діяльність, творче завдання, кольористичні стратегії, візуальний образ.

Вступ. Метою дослідження є вивчення творчої особистості у індивідуально-психологічному вимірі її здібностей як суб'єкта творчої діяльності. Актуальність означеної проблеми полягає у необхідності формування творчої особистості з урахуванням розвитку її індивідуально-психологічних властивостей, що є важливим як для психологічної науки та педагогічної практики і одним з недостатньо вивчених у цій галузі питань.

Вихідні передумови дослідження. Проведений аналіз літератури з даної проблематики свідчить про складність і багатогранність даної проблеми. Найбільш важливими дослідники вважають мотиваційні чинники (Д. Б. Богоявленська, О. І. Щербанова), виражену мотивацію досягнення (К. Хеллер, К. Перлет, В. Сієрвальд); невизнання соціальних обмежень і неконформність (Н. Ф. Вишнякова, В. С. Юркевич), єдність почуттів, інтелекту та волі (Р. Г. Ефендієва), готовність долати перешкоди й приймати розумний ризик (О. Л. Григоренко, Р. Стенберг), особливості мислення (С. О. Ізюмова, С. М. Симоненко). Серед численних досліджень творчої діяльності необхідно відзначити роботи, спрямовані на розкриття фундаментальних закономірностей творчості (Л. С. Виготський, Я. О. Пономарьов, В. О. Моляко, О. К. Тихомиров) та встановлення її взаємозв'язків з розумовою діяльністю (Н. Г. Алексєєв, Е. де Боно, А. В. Брушлінський, В. Н. Пушкін, О. К. Тихомиров, Е. Г. Юдін та ін.). Важливими є уявлення про етапність творчого процесу (О. Н. Лук, В. О. Моляко, Я. О. Пономарьов, В. А. Роменець). Окремими дослідниками (О. К. Тихомиров, В. К. Зарецький, Ю. Б. Холмогорова) як модель творчої діяльності розглядається процес вирішення завдань, при вивченні якого в сучасній психології використовується поняття «творчі стратегії» (В. О. Моляко), стратегіально-семантичний підхід до вивчення візуально-мисленнєвої діяльності, візуально-мисленнєвих стратегій (С. М. Симоненко).

З'ясовано, що традиційно в психологічній науці під індивідуально-психологічними відмінностями розуміють особливості психічних процесів, станів і властивостей, що відрізняють людей один від одного. Вони можуть характеризуватися як окремі психічні властивості та окремі психічні процеси (наприклад: індивідуальні пороги відчуттів, сприйняття, уваги, пам'яті, мислення, емоційної реактивності тощо), так і цілісні особистісні утворення (наприклад: інтереси, здібності, характер). В роботах ряду дослідників докладно вивчена роль індивідуально-психологічних властивостей у формуванні особистості (Е. О. Голубєва, В. С. Мерлін, В. Д. Небиліцин, В. М. Русалов, О. П. Саннікова та інші), встановлення взаємозв'язку між індивідуально-психологічними властивостями та особливостями творчої діяльності (Симоненко С. М., Чебан О.М); конституціональними властивостями та особливостями характеру (Е. Кречмер, У. Шелдон та інші.), властивостями нервової системи та професійною діяльністю суб'єкта (Е. О. Голубєва, К. М. Гуревич, Є. О. Клімов, В. С. Мерлін, Н. Р. Несмелова); властивостями темпераменту та індивідуальним стилем саморегуляції (О. М. Коноз, В. І. Моросанова, І. М. Трофимова, О. Я. Чебикін та інші). При аналізі людської індивідуальності як складного багатоструктурного утворення, необхідно враховувати два аспекти: соціальний та біологічний (К. К. Платонов, В. М. Русалов, В. С. Мерлін, Л. М. Собчик та ін.). Підкреслюючи переважно соціальне чи біологічне походження індивідуально-психологічних відмінностей, В. М. Русалов виділяє два основні рівня. До першого рівня індивідуально-психологічних відмінностей відносяться, на думку вченого, «змістові» індивідуальні відмінності, які стосуються соціально-обумовлених властивостей особистості (спрямованість, ставлення, установки, бажання, мотиви, інтереси, а також знання, вміння та навички). Другий рівень представлений психодинамічними властивостями особистості, які обумовлені біологічною організацією людини. Динамічні особливості психічних процесів (їх швидкість, темп, тривалість, інтенсивність тощо) є «психодинамічними» задатками, які сприяють або обмежують розвиток відповідних змістовних характеристик особистості. Серед психодинамічних властивостей, як вважає В. М. Русалов, найбільш стійкими характеристиками людини є сенситивність, темперамент та загальні здібності.

Завдяки експериментальному дослідженню загальних та спеціальних властивостей нервової системи були закладені основи їх розуміння як природних передумов індивідуальних відмінностей особистості (Е. О. Голубєва, К. М. Гуревич, В. Д. Небиліцин, І. В. Равич-Щербо, В. М. Русалов, Б. М. Теплов та інші.). До основних, базових, вимірів індивідуальних відмінностей особистісної сфери людини, багато в чому успадкованих та біологічно обумовлених, належать також екстраверсія та нейротизм. До темпераментальних конституціональних властивостей, за даними різних дослідників, слід віднести лабільність, активність, реактивність, емоційність, динамізм, темп, сенситивність, пластичність, резистентність, екстраверсію, інтроверсію (К. М. Гуревич, О. П. Єлісєєв, Є. О. Клімов, В. Д. Небиліцин, В. М. Русалов та ін.). Розробляючи базову, дворівневу модель особистості, в якій протиставляються природні і

набуті особливості, Б. Б. Коссов більш високі рівні реальної особистості пов'язує з особистісними властивостями. Автор співвідносить їх з об'єктивними вимогами діяльності, розуміючи під особистісною властивістю специфічне емпіричне узагальнення широкого життєвого досвіду людини. Аналіз літератури показує, що предметом ряду досліджень є встановлення взаємозв'язку між індивідуально-психологічними властивостями, які відносяться до різних рівнів організації особистості. Б. Г. Ананьєв писав, що інтраіндивідуальна структура особистості є цілісним утворенням і певною організацією властивостей. Не менш важливими при вивченні індивідуально-особистісних властивостей виступають характерологічні властивості (С. Л. Рубінштейн).

Проблема здібностей є предметом дослідження багатьох вітчизняних психологів (Б. Г. Ананьєв, А. В. Брушлінський, Е. О. Голубєва, В. М. Дружинін, Є. О. Клімов, В. А. Крутецький, Н. С. Лейтес, О. М. Матюшкін, В. С. Мерлін, В. М. Мясіщев, Б. М. Теплов, С. Л. Рубінштейн та ін.). У теоретичних уявленнях про природу здібностей людини особливе місце займають роботи Б. М. Теплова, в яких здібності розглядалися в плані індивідуально-психологічних особливостей, що відрізняють одну людину від іншої.

Д. Б. Богоявленська відзначає той факт, що в даний час під творчими здібностями розуміють загальну обдарованість, тобто високий рівень інтелектуальних здібностей. Інтелект можна визначити як інтегральний прояв здібностей, знань і умінь. Р. Стенберг та О. Григоренко творчі здібності розглядають як необхідну складову здібностей інтелектуальних. Згідно дослідникам важливими для творчості є шість взаємопов'язаних джерел: інтелектуальні здібності, знання, стилі мислення, особистісні характеристики, мотивація та оточення (середовище). Особливості складу і будови ментального досвіду зумовлюють інтелектуальні здібності, які характеризують результативні, креативні, процесуальні та індивідуально-своєрідні властивості інтелектуальної діяльності (у вигляді конвергентних та дивергентних здібностей, здатності до навчання, пізнавальних стилів) (М. О. Холодна). Важливим при вивченні творчих здібностей є встановлення співвідношення генетичних і середовищних детермінант творчості, а також соціально-психологічних факторів, що впливають на високий рівень розвитку творчих здібностей (Н. С. Лейтес). Серед особистісних властивостей важливою є креативність, що займає одне з центральних місць у сучасних дослідженнях (Н. Ф. Вишнякова, М. Воллах, Б. Гізелін, В. М. Дружинін, Дж. Гілфорд, Ю. М. Кулюткін, О. М. Жук, С. Медник, Б. Олмо, Я. О. Пономарьов, Н. В. Рождественська, П. Торренс та ін.). Л. Б. Єрмолаєва-Томіна вважає, що поняття «креативність» охоплює деяку сукупність інтелектуальних і особистісних якостей, що сприяють становленню і прояву творчості. Серед психічних властивостей особистості необхідними для креативності дослідники відзначають: 1) когнітивні: субсенсорна чутливість, чутливість до незвичайного, здатність сприймати явища комплексно, пам'ять на рідкісні події, розвинені уява і фантазія; інтуїція, оригінальність мислення, розвинене дивергентне мислення; 2) емоційні: висока емоційна збудливість, здатність до подолання стану тривожності, наявність стеничних емоцій, емпатія.

тійність; 3) мотиваційні: потреба в самовираженні і самоствердженні, в автономії та незалежності. В. М. Дружинін визначає креативність як інтегральну якість психіки людини, яке забезпечує продуктивні перетворення діяльності особистості, дозволяючи задовольняти потребу в дослідницькій активності.

Методологічні основи психології творчості, закономірності та механізми творчої діяльності були предметом дослідження Д. Б. Богоявленської, К. Дункер, В. О. Моляко, Я. О. Пономарьова, О. К. Тихомирова та ін. У їхніх працях розкриті не тільки фундаментальні закономірності творчості, але також визначено її психологічні механізми, умови і можливості розвитку творчого потенціалу особистості.

У сучасній психології творчість розглядається двояко – як компонент будь-якої діяльності і як самостійна діяльність. Серед основних напрямків дослідження творчості виділяють предметно-процесуальний (вивчення процесу вирішення творчого завдання); особистісний (дослідження особливостей креативної особистості); продуктивно-результативний (формування вимог до продукту творчості); соціально-управлінський (дослідження соціального контексту процесів творчості) (Н. Ф. Вишнякова, К. О. Торшина). Вирішення питання про детермінації творчого процесу має відбуватися з урахуванням протилежних точок зору на роль свідомого і несвідомого у творчості (Я. О. Пономарьов). Проведений аналіз літератури з проблеми творчості показує, що так звані «творчий акт» і рішення проблемної ситуації дослідниками розглядаються як такі, що мають однакову структуру (О. Н. Лук, В. О. Моляко та ін.), а творчість трактується як процес вирішення задач (R. Stenberg). Розглядаючи творче мислення і рішення задач, J. Guilford вважав їх тісно пов'язаними.

При вивченні процесів рішення задач широко в сучасній психології використовується поняття «стратегія» (Дж. Брунера, Ж. Гуднау, Д. Остін). В. О. Моляко під стратегією рішення задач розуміє «певну більш-менш гнучку систему особистісно та задачно обумовлених дій, в якій переважає тенденція до суб'єктивної переваги одних розумових дій над іншим». Досліджуючи механізми та закономірності візуального мислення С. М. Симоненко виділяє візуально-мисленеві стратегії, яку трактує як систему індивідуальних способів і прийомів трансформації, а також суб'єктивно-семантичної інтерпретації візуального образу-концепту. Е. Де Боно вказує на необхідність створення ефективних моделей та особистісних стратегій обробки інформації. Під моделями вчений розуміє автоматизовані процеси сприйняття, що полегшують сприйняття навколишнього світу. У результаті досліджень процесу рішення творчої задачі було встановлено, що засобом вирішення розумових протиріч є смислоутворення – процес утворення і розвитку сенсу на різних рівнях рішення задачі (О. К. Тихомиров). Подальше рішення задачі пов'язане з трансформаціями первинного сенсу, його збагаченням, тобто смислоутворенням (Г. О. Матюшкіна). Механізм утворення і розвитку сенсу на операціональному рівні розумової діяльності може бути чинником, що детермінує остаточне рішення задачі (А. Б. Коваленко).

При дослідженні осіб з високими творчими здібностями особливу увагу привертає така властивість особистості, як екстраверсія – інтроверсія. Поняття екстраверсії і інтроверсії були запропоновані К.Г. Юнгом як дві фундаментально різні загальні установки, які детермінують діяльність суб'єкта. В роботах ряду дослідників (В.І. Моросанова, О. М. Коноз) характеристика регуляторної основи екстраверсії і нейротизму була дана з точки зору індивідуально-типових способів досягнення мети. С. В. Сафонцевим, О. М. Вороніним були проаналізовані взаємозв'язки між різними видами інтелекту (вербального, математичного, просторового, загального) і креативністю (вербальною, невербальною, загальною) з урахуванням віку та екстраверсії-інтроверсії досліджуваних. Встановлено, що екстраверсія-інтроверсія впливає на число взаємозв'язків між типами інтелекту і креативності залежно від віку досліджуваних. Д. Б. Богоявленська, зокрема, пише про те, що при дослідженні природи обдарованості закономірно постає питання про можливий зв'язок її як інтегральної властивості особистості з деякими психофізіологічними показниками. А. Б. Коваленко було встановлено, що в більшості випадків успішність розуміння творчих задач пов'язана з темпераментом як інтегральною характеристикою ряду властивостей: екстраверсії - інтроверсії, нейротизму, сили нервової системи, рухливості та ін.

Таким чином, в результаті багаторічних теоретико-експериментальних досліджень накопичено фактичний матеріал, що свідчить про вплив складного комплексу індивідуально-психологічних властивостей на творчу діяльність і творчі здібності зокрема.

Виклад основного матеріалу дослідження. В емпіричному дослідженні – відповідно до основної мети й завдань дослідження були визначені стратегія організації емпіричного дослідження та експериментальна вибірка, обрані конкретні методики дослідження. Були використані такі емпіричні методи дослідження: спостереження, бесіда, аналіз продуктів діяльності та тестування.

Комплекс психодіагностичних методик складається з двох блоків. Для оцінки індивідуально-психологічних властивостей (індивідуально-особистісних, індивідуально-типологічних властивостей особистості) використовувались методики:

1) опитувальник для виявлення співвідношення двох сигнальних систем Б. Р. Кадилова;

2) опитувальник структури темпераменту (ОСТ) В. М. Русалова;

3) особистісний опитувальник – 16 PF Р. Кеттелла;

4) індивідуально-типологічний опитувальник (ІТО) Л. М. Собчик.

Для діагностики творчих здібностей застосовано наступні методики:

1) модифікований варіант методики П. Торренса;

2) методика трансформації візуального образу (ТВО) С. М. Симоненко;

3) тест вербальної креативності;

4) методика діагностики креативності Дж. Гілфорда;

5) методика «Інтелектуальна лабільність».

Експериментальна вибірка представлена людьми різних творчих професій у віці 20-33 років.

Обробка та аналіз отриманих результатів проводився за допомогою кількісного (кореляційного й факторного) аналізу з психологічною інтерпретацією та теоретичним обґрунтуванням.

Розглянемо результати емпіричного дослідження (сумісного з нашою аспіранткою Чебан О.М.) індивідуально-психологічних детермінант та структурних компонентів творчої діяльності у представників творчих професій. Результати вивчення індивідуально-психологічних особливостей представників творчих професій (ОСТ В. М. Русалов) показали, що є перевага таких шкал, як соціальний темп ($X_{cp}=9,1$), соціальна ергічність ($X_{cp}=9,2$), пластичність ($X_{cp}=8,09$) та темп ($X_{cp}=8,14$), що характеризує більшість досліджуваних як соціально активних, ініціативних людей, які постійно шукають контакти та можливості спілкування з новими людьми, прагнуть до лідерства. Їм властива висока швидкість виконання операцій при здійсненні предметної діяльності, моторно-рухова швидкість.

Результати, представлені на рис.1, також свідчать, що серед досліджуваних є особистості, яким властиві труднощі в виборі форм соціальної взаємодії, низький рівень готовності до вступу в соціальні контакти, прагнення до підтримки монотонних контактів. Найменші оцінки виявлені за шкалою емоційності ($X_{cp}=5,56$), що вказує на незначне емоційне реагування більшості досліджуваних при невдачах, нечутливість до неуспіху у справі, спокій, впевненість у собі.

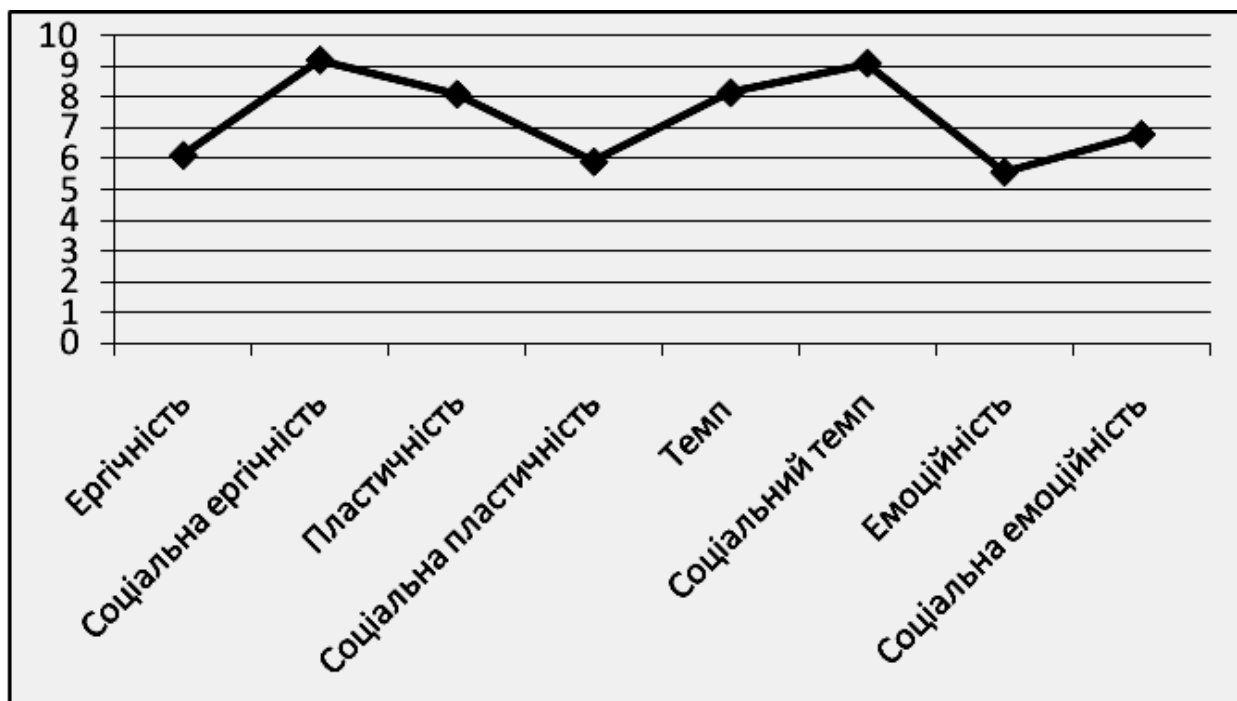


Рис.1. Середні показники структури темпераменту у представників творчих професій (за методикою ОСТ В.М. Русалова).

Аналіз результатів діагностики (за методикою ІТО Л. М. Собчик) показав, що у представників творчих професій найбільш високі бали одержали

шкали комунікативності ($X_{cp}=5,69$), що свідчить про пошук визнання; прагнення лідерства ($X_{cp}=5,67$); самодостатність ($X_{cp}=5,49$); компромісність ($X_{cp}=5,04$). Такі шкали, як «конфліктність» ($X_{cp}=4,94$), «індивідуалізм» ($X_{cp}=3,79$), «залежність» ($X_{cp}=3,81$) і «конформність» ($X_{cp}=4,49$), знаходяться у межах норми. Високі бали одержали такі факторні шкали, як «екстраверсія» ($X_{cp}=5,83$), «спонтанність» ($X_{cp}=5,51$), «агресивність» ($X_{cp}=5,46$), «лабільність» ($X_{cp}=5,56$). У межах норми знаходяться результати за такими факторними шкалами: «сенситивність» ($X_{cp}=4,46$), «тривожність» ($X_{cp}=4,51$), «ригідність» ($X_{cp}=4,41$), «інтроверсія» ($X_{cp}=3,16$). Отримані дані показують, що серед досліджуваних представників творчих професій є особистості, які схильні до рефлексії, досить сприйнятливі, інертні, замкнені.

При розгляді профілів особистості (за 16-факторним опитувальником Р. Кеттелла) звертають на себе увагу більш високі значення таких факторів: «екстраверсія» (F_2+), «сміливість» ($H+$), «експресивність» ($F+$). Найбільш низькими виявилися показники за такими факторами, як «соціабельність» (Q_2-) та «прямолинійність» ($N-$). Що стосується емоційно-вольової сфери, то слід зазначити низькі значення фактора «безвідповідальність» ($G-$).

Таким чином, аналіз усередненого профілю показує, що найбільш значущими для досліджуваних творчих професій є індивідуально-особистісні властивості, що характеризують комунікативну сферу й особливості міжособистісної взаємодії. Серед таких особливостей слід зазначити екстраверсію, експресивність, сміливість та соціабельність.

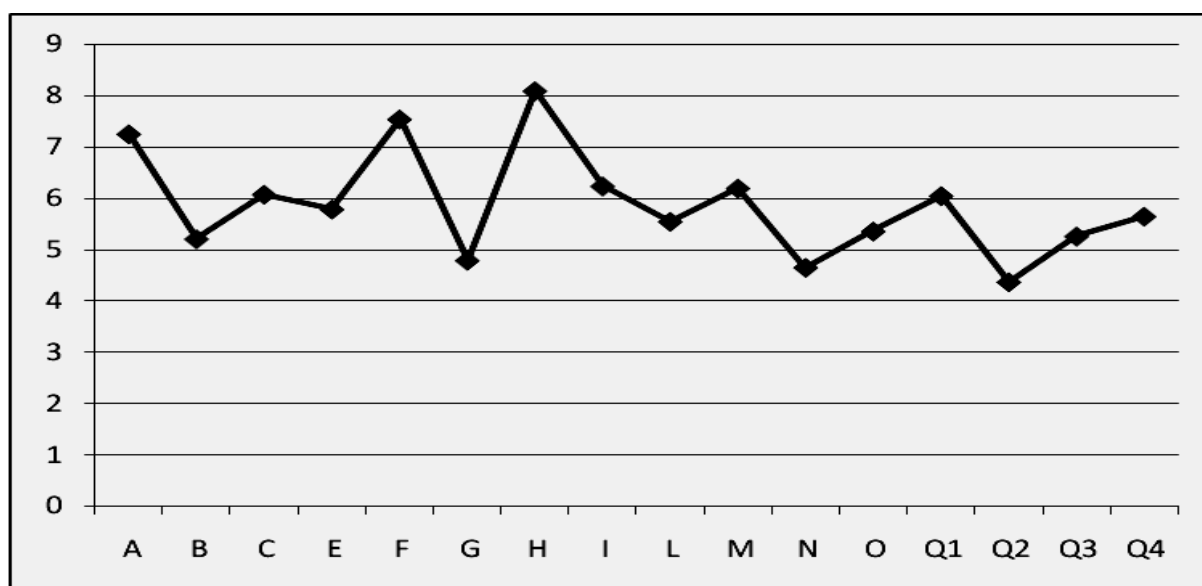


Рис.2. Профіль особистості за методикою Р. Кеттелла у представників творчих професій

Аналіз результатів за методикою діагностики співвідношення двох сигнальних систем Б. Р. Кадирова свідчить, що у 54% досліджуваних – представників творчих професій – переважає друга сигнальна система, у 32% – перша, у 14 % однаковою мірою представлені обидві сигнальні системи. Також було виявлено, що високий рівень розвитку аналітико-синтетичного ми-

слення переважає у 17% досліджуваних творчих професій, середній рівень розвитку аналітико-синтетичного мислення виявлено у 33% досліджуваних, а у 50% – низький рівень.

Розглянемо результати дослідження творчих здібностей (за методикою П. Торренса): найбільш високі результати (на рівні X_{cp}) за показником конструктивної активності ($X_{cp}=1,91$), середні результати в групі виявлені за показником продуктивності ($X_{cp}=0,90$) та вербальної оригінальності ($X_{cp}=0,78$). Нижче середнього виявлені результати за показниками категоріальної гнучкості ($X_{cp}=0,51$) та візуальної оригінальності ($X_{cp}=0,48$). Представлені результати свідчать про те, що у досліджуваних досить розвинена здатність до складних і різноманітних перетворень із первинними стимулами й до висунення візуальних гіпотез. Так, ми можемо зробити висновок, що у представників творчих професій серед процесуальних характеристик творчих здібностей найбільш виражені конструктивна активність та продуктивність висунення візуальних гіпотез.

Проведений аналіз результатів діагностики художньо-творчих здібностей (методика ТВО С. М. Симоненко) виявив, що в даній вибірці 30% досліджуваних – «формалісти», 17% досліджуваних – «колористи» та 7% досліджуваних – «синтетиків». Як бачимо, частка «формалістів» є більшою, ніж «колористів» і «синтетиків». «Синтетиків» виділено найменше. З одного боку, високі значення показника «конструктивна активність» (за методикою П. Торренса) свідчать про складність трансформацій, виконуваних досліджуваних даної вибірки із заданими стимулами – невизначеними геометричними фігурами. З іншого боку, за результатами методики ТВО переважають «формалісти» – досліджувані, у яких при рішенні творчих задач основним виразним засобом є форма. Таким чином, здатності до складних візуальних перетворень (показник «конструктивна активність») визначають вибір форми як основного виразного засобу при рішенні задач методики ТВО. Саме процес оперування з формою ставить досить високі вимоги до здібностей досліджуваних робити візуальні перетворення перцептивної основи. Відзначимо також, що «формалісти» частіше зустрічалися серед представників таких професій як режисер, звукорежисер й актор. «Колористи» зустрічалися серед художників-модельєрів та постановників.

Результати за методикою вербальної креативності дозволяють говорити, що в роботах представників творчих професій високі оцінки (на рівні X_{cp}) одержали показники вербальної продуктивності ($X_{cp}=4,2$) та вербальної оригінальності ($X_{cp}=4,02$), середні оцінки одержав показник гнучкості ($X_{cp}=3,56$).

Показники змістових характеристик процесу творчої діяльності у представників творчих професій (за методикою «Піктограма» О. Р. Лурія) свідчать, що в роботах досліджуваних (на рівні X_{cp}) переважають конкретні й сюжетні зображення ($X_{cp}=2,4$ та $X_{cp}=2,4$). Використання сюжетних зображень припускає оперування найбільшою кількістю деталей, конкретні зображення передбачають найменше число графічних способів передачі. На другому міс-

ці за кількістю використаних зображень перебувають піктограми знаково-символічні й абстрактні ($X_{cp}=2,3$ та $X_{cp}=2,03$), найменш використані в роботах метафоричні зображення ($X_{cp}=1,87$).

Отже, отримані результати дозволяють зробити висновки, що у представників творчих професій серед процесуальних характеристик творчих здібностей найбільш вираженими є конструктивна активність, продуктивність, вербальна і візуальна оригінальність. Змістові компоненти творчих здібностей представлені використанням в роботах конкретних і сюжетних зображень. При вирішенні творчих задач досліджувані більшою мірою використовували форму, менше - колір.

Були розкриті особливості взаємозв'язку індивідуально-психологічних властивостей та структурних компонентів творчих здібностей у представників творчих професій. Значущий зв'язок виявлений між показниками екстраверсії (за методикою ІТО) та продуктивності (за методикою Дж. Гілфорда) ($r=0,37$, $p\leq 0,05$), гнучкості ($r=0,48$, $p\leq 0,01$), оригінальності ($r=0,25$, $p\leq 0,05$). Це свідчить, що розвиток таких процесуальних характеристик творчих здібностей, як продуктивність різноманітних ідей та оригінальність, співвідноситься з екстраверсією як базовою властивістю особистості. Досить стійкий зв'язок простежується між показником оригінальності (за методикою Дж. Гілфорда) та такими індивідуально-типологічними особливостями (за методикою ІТО), як: агресивність ($r=0,24$, $p\leq 0,05$), комунікативність ($r=0,39$, $p\leq 0,05$). Виявлений взаємозв'язок між показниками вербальної продуктивності й тривожності ($r=0,22$, $p\leq 0,05$), лабільності ($r=0,32$, $p\leq 0,05$).

Результати дозволяють говорити про наявність тісних зв'язків між показниками продуктивності (за методикою П. Торренса) та ергічності (за методикою ОСТ В.М. Русалова) ($r=0,26$, $p\leq 0,05$), категоріальної гнучкості та емоційності ($r=0,27$, $p\leq 0,05$), тобто висока потреба в освоєнні предметного світу сприяє розвитку продуктивності висунення візуальних ідей.

Негативний значущий зв'язок виявлений між оригінальністю (за методикою Дж. Гілфорда) та інтроверсією (за методикою ІТО) ($r=-0,28$, $p\leq 0,05$), тривожністю ($r=-0,23$, $p\leq 0,05$); схильністю до побоювань (фактор О за методикою Р.Кеттелла) та вербальною оригінальністю ($r=-0,27$, $p\leq 0,05$), конструктивною активністю ($r=-0,27$, $p\leq 0,05$) (за методикою П.Торренса), тобто така риса особистості, як схильність до побоювань перешкоджає розвитку вербальної оригінальності й конструктивної активності.

За допомогою процедури факторного аналізу було виділено п'ять факторів, що пояснюють 67,7 % від загальної дисперсії. Перший фактор, частка загальної дисперсії якого становить 18,5 %, утворений наступними змінними: екстраверсія (0,47), емоційна стійкість (0,70), сміливість (0,48), контрольованість (0,42).

Другий фактор, що пояснює 15,8 % від загальної дисперсії, представлений такими змінними, як екстраверсія (0,54), соціальна пластичність (0,86), темп (0,47), соціальний темп (0,71), соціальна ергічність (0,44), пластичність (0,41), домінантність (0,68), чуйність (0,52).

Третій фактор, що пояснює 14,1 % загальної дисперсії, представлений такими змінними: лабільність (0,55), експресивність (0,79), дипломатичність (0,62), сміливість (0,51).

У четвертому факторі, що пояснює 11,8% загальної дисперсії, представлені такі змінні: темп (0,56), ергічність (0,44), відповідальність (0,73), стриманість (0,73).

П'ятий фактор, що пояснює 7,6% загальної дисперсії, утворений змінними: інтроверсія (0,67), розсудливість (0,52), залежність (0,84), мрійливість (0,70), радикалізм (0,46).

Таблиця 1

Характеристика психологічних типів у представників творчих професій

	Емоційно-стійкий екстраверт	Емоційно-збудливий екстраверт	Емоційно-лабільний екстраверт	Емоційно-збудливий інтроверт	Емоційно-інертний інтроверт
Індивідуально-типологічні особливості	Сер, екстраверт, сензитивність	Сер, П, Сп, Т, Ст, екстраверсія, спонтанність, агресивність	Сер., П., екстраверсія, спонтанність, лабільність	Пер, Т, Сем, сензитивність, інтроверсія	Ем, Сем, сензитивність, інтроверсія
Індивідуально-особистісні особливості	Фактори А, С, G, Н, I, N, Q ₃	Фактори А, Е, F, Н, О, Q ₁	Фактори А, F, Н	Фактори Е, G, L, Q ₂	Фактори Е, М, Q ₁
Творчі здібності	Процесуальні характеристики: продуктивність вербальна, вербальна оригінальність, гнучкість; змістові компоненти: абстрактні, знаково-символічні, конкретні; виразні засоби – форма	Процесуальні характеристики: продуктивність, гнучкість, оригінальність, конструктивна активність; змістові компоненти: абстрактні, знаково-символічні, конкретні; виразні засоби – колір	Процесуальні характеристики: продуктивність, категоріальна гнучкість, вербально-образна оригінальність, конструктивна активність; змістові компоненти: абстрактні, знаково-символічні, конкретні; виразні засоби – форма	Процесуальні характеристики: продуктивність вербальна, вербальна оригінальність, категоріальна гнучкість; змістові компоненти: абстрактні, знаково-символічні; виразні засоби – колір та форма	Процесуальні характеристики: продуктивність візуальна, конструктивна активність, вербально-образна оригінальність; змістові компоненти: абстрактні, знаково-символічні, конкретні, метафоричні; виразні засоби – форма

Примітка. Умовні позначення: Сер – соціальна ергічність; П – пластичність; Сп – соціальна пластичність; Т – темп; Ст – соціальний темп; Ем – емоційність; Сем – соціальна емоційність.

Виходячи з цього, були виділені п'ять основних факторів, які представлені сукупністю змінних, що позначають індивідуально-психологічні особливості із різним ступенем вираженості і на основі цього описані п'ять пси-

хологічних типів особистості: емоційно-стійкий екстраверт, емоційно-збудливий екстраверт, емоційно-лабільний екстраверт, емоційно-збудливий інтроверт, емоційно-інертний інтроверт та розкрито особливості взаємозв'язку психологічних типів та творчих здібностей особистості (табл.1).

Висновки і подальші перспективи. Зроблено аналіз емпіричного дослідження впливу психологічних типів та індивідуально-психологічних властивостей на творчу діяльність суб'єкта. Проведений аналіз результатів нашого дослідження показує, що приналежність досліджуваних до інтровертів або екстравертів визначає відмінності в ряді особливостей рішення творчих задач.

Однією з відмінностей є безпосереднє відношення до колірної гами робіт, виконаних у ході рішення творчих задач (методика ТВО), визначаючи колористичні стратегії створення візуального образу, їхнє смислове навантаження. Досліджувані-екстраверти більше використовують кольори (реалістичні), наповнені ергічністю, що передають, у більшій мірі, своє ставлення до зовнішнього світу (яскраві насичені кольори, різні відтінки червоного, жовтогарячого й жовтого). Інтроверти - менш насичені кольори (менш ергічні), що передають внутрішні переживання суб'єкта, кольори не завжди відповідають реальному об'єкту. Переважає холодна колірна гама (пастельні відтінки кольорів, голубий, ніжно рожевий, сірий, коричневий, чорний та інші кольори).

Таким чином, визначаючи своєрідність внутрішньо психічного життя, екстраверсія-інтроверсія проявляється у творчій діяльності при рішенні творчих задач через колористичні стратегії візуального образу.

Перспективним напрямком подальших досліджень буде вивчення впливу індивідуально-психологічних властивостей на візуально-мисленнєві стратегії суб'єкта.

СПИСОК ВИКОРИСТАНИХ ДЖЕРЕЛ

1. Моляко В.А. Творческая конструкторология (пролегомены). – К.: «Освіта України», 2007. – 388 с.
2. Симоненко С.М. Психологія візуального мислення: стратегіально-семантичний підхід / С.М.Симоненко – Одеса: ПНЦ АПН України, 2005.– 320с.
3. Симоненко С.М. Особливості впливу індивідуальних властивостей на творчу діяльність особистості / С. М. Симоненко, О. М. Чебан // Наука і освіта, 2013.- №7 –С. 270-277

REFERENCES TRANSLITERATED

1. Moliako V.A. Tvorcheskaia konstruktologiiia (prolegomeny). – K.: «Osvita Ukrainy», 2007. – 388 s.
2. Symonenko S.M. Psykholohiia vizualnoho myslennia: stratehialno-semantychnyi pidkhid / S.M.Symonenko – Odesa: PNTs APN Ukrainy, 2005.– 320s.
3. Symonenko S.M. Osoblyvosti vplyvu indyvidualnykh vlastyvostei na tvorchu diialnist osobystosti / S. M. Symonenko, O. M. Cheban // Nauka i osvita, 2013.-№7 – С. 270-277

Symonenko S. M. Individual-psychological dimation of personality as a subject of creative activity. Study of individual psychological characteristics and their determination in creative activity of representatives of creative professions. There has been conducted some theoretical and methodological analysis of different approaches to the study of individual

psychological characteristics and creative abilities in the foreign and domestic science. The empirical study allowed establishing some interrelations of individual psychological characteristics and structural components of creative abilities of activity subjects. There have also been identified and described psychological types based on the factor analysis of individual psychological characteristics: the emotionally stable extrovert, emotionally excitable extrovert, emotionally labile extrovert, emotionally excitable introvert, and emotionally inert introvert. There has been studied relationship between the identified psychological types and procedural and content characteristics of creative abilities. There have also been revealed some features of the influence of individual psychological characteristics on solution of creative problems (in particular, extraversion - introversion), and found out that these characteristics determine a number of peculiarities of problem solving, in particular, coloristic strategies of creating a visual image, their contents and meaning.

Keywords: individual psychological characteristics, individual typological characteristics, individual personal characteristics, creative abilities, procedural and content components of creative abilities, creative activity, creative problem, coloristic strategies, visual image.

Отримано 24.05.2019

УДК 159.9

Третяк Тетяна Миколаївна

ТВОРЧЕ МИСЛЕННЯ В ПРОЦЕСІ РОЗВ'ЯЗУВАННЯ ЗАДАЧ

Третяк Т. М. Творче мислення в процесі розв'язування задач. Розглядається специфіка структурно-функціонального аналізу інформації в процесі розв'язування творчої задачі. Аналізується науковий доробок Г. С. Костюка стосовно мисленнєвої діяльності особистості. Зокрема, акцентується увага на його позиції щодо розуміння людиною умови задачі, трансформації початкових умов задачі в шукані, педагогічного керівництва розвитком розумових здібностей учнів, його переконання стосовно того, яких вимог слід дотримуватись при розробці засобів активізації розуміння і засвоєння школярами нових знань, формування певних розумових умінь, розвитку творчого мисленнєвого інструментарію. Доводиться, що основу мислення, спрямованого на розв'язування задачі, складає знаходження об'єктивних співвідношень між заданим і шуканим у процесі неперервної взаємодії суб'єкта з об'єктом. З цих позицій дається визначення творчої задачі, творчого мислення, аналізуються етапи процесу розв'язування творчої задачі. Подаються методичні рекомендації щодо розвитку творчого мислення старшокласників засобами КАРУСу: прогностично-необхідна інформація містить матеріал про: поняття творчості в широкому і вузькому розумінні; структуру процесу розв'язування творчої задачі; блок занять на розвиток: здатності учнів помічати позитивні і негативні властивості об'єктів, знаходити приховані властивості предметів; на розвиток творчого мислення старшокласників у процесі розв'язування евристичних задач.

Ключові слова: задача, творче мислення, розуміння умови задачі, аналогізування, комбінування, реконструювання.

Третяк Т. Н. Творческое мышление в процессе решения задач. Рассматривается специфика структурно-функционального анализа информации в процессе решения творческой задачи. Анализируются научные работы Г. С. Костюка относительно мыслительной деятельности личности. В частности, акцентируется внимание на его позиции относительно понимания человеком условия задачи, трансформации начальных условий зада-