

ПРОБЛЕМИ ПРОФЕСІЙНИХ ЗМІН У ДОРΟΣЛОМУ ВІЦІ

УДК 159.922:331.5

МІСЯЧНА *Наталія Миколаївна*

аспірантка факультету психології кафедри
соціальної роботи КНУ імені Тараса
Шевченка, м. Київ

Стаття присвячена розгляду проблеми зміни професії у дорослому віці. На основі даних емпіричного дослідження визначено соціально-психологічні обмеження, що впливають на готовність безробітних до зміни професії та перенавчання.

Ключові слова: професійна переорієнтація, психологічна готовність, соціально-психологічні обмеження

ПРОБЛЕМЫ ПРОФЕССИОНАЛЬНЫХ ИЗМЕНЕНИЙ ВО ВЗРОСЛОМ ВОЗРАСТЕ

Статья посвящена рассмотрению проблемы смены профессии во взрослом возрасте. На основе данных эмпирического исследования определены социально-психологические ограничения, которые влияют на готовность безработных к смене профессии и переобучения.

Ключевые слова: профессиональная переориентация, психологическая готовность, социально-психологические ограничения.

Постановка проблеми. Дослідники визнають, що найгострішою проблемою для України є безробіття працездатного населення і визначають його як соціально-негативне явище, бо цей феномен має ряд вкрай негативних наслідків. На макросоціальному рівні слід виокремити насамперед: маргіналізацію та бідність певних груп населення (професійних, гендерних і статево-вікових категорій); міграції небажаного характеру; зростання соціальних патологій та проявів асоціальної поведінки, і як наслідок формування криміногенної ситуації; формування радикально налаштованих субкультур; посилення соціальної напруги та нестабільності, а також рівня конфліктогенності в суспільстві або регіоні: у світовій практиці критичним порогом безробіття вважається досягнення 8-10 % рівня.

До наслідків безробіття на мікросоціальному рівні слід віднести: 1) втрату соціальних зв'язків, відлучення від трудового колективу як соціального оточення, налагодженого укладу життя, внаслідок чого виникає відчуття непотрібності, безнадійності; 2) безробіття підриває стосунки в сім'ї, внаслідок нестачі доходу для задоволення матеріальних потреб родини, крім цього через певні психологічні моменти, до яких можна віднести втрату людиною ролі годувальника, апатію, яка обов'язково тягне за собою сімейні чвари, нарешті, стигматизацію «сім'ї безробітних»; 3) обмеження соціальних можливостей індивіда; відсутність заробітку, внаслідок чого стає неможливим задоволення потреб людини, сім'ї; 4) руйнування

трудового потенціалу, насамперед, кваліфікації, навичок, оскільки, примушує людину шукати будь-якого заробітку, випадкового і нестабільного, забуваючи про роботу за спеціальністю.

До наслідків безробіття на психологічному рівні можна віднести: пасивність, розгубленість, фрустрованість, невміння і нездатність адаптуватися у соціально-економічних умовах, що різко змінилися, а також інфантильність і споживацька позиція, образливість (щось їм недодали, хтось їм зобов'язаний); у них немає вираженої особистості і соціальної активності. Серед емоційних наслідків безробіття спостерігається різке зниження самооцінки, у багатьох випадках виникнення депресивного синдрому.

Аналіз останніх досліджень та публікацій, в яких започатковано розв'язання даної проблеми. Незважаючи на тривале існування руйнівної проблеми безробіття в Україні, це явище не дістало необхідного висвітлення у спеціальній літературі. Хоча теоретичні проблеми формування ринку праці, регулювання зайнятості та безробіття в Україні знайшли відображення у працях відомих українських вчених, зокрема С.І. Бандура, В.В. Близнюк, Д.П. Богині, І.К. Бондар, В.І. Герасимчука, О.А. Грішньої, М.І. Долішнього, С.М. Злупка, А.М. Колота, Г.І. Крутня, Г.І. Купалової, Е.М. Лібанової, Л.С. Лісогор, Ю.М. Маршавіна, В.В. Онікієнка, І.Л. Петрової, М.В. Туленкова та багатьох інших.

Метою статті є визначення суб'єктивних обмежень у структурі психологічної готовності щодо зміни професії та перенавчання.

Виклад основного матеріалу. Безробіття є невід'ємною складовою ринкової економіки, одним з негативних наслідків самої природи ринку, результатом дії його головного закону – попиту й пропозиції. Визначено, що пересічними безробітними є особи віком від 15 до 70 років (зарєєстровані та не зарєєстровані в державній службі зайнятості), які одночасно відповідають трьом критеріям: а) не мають роботу (прибуткового заняття); б) активно шукали і шукають роботу або намагались організувати власну справу впродовж останніх чотирьох тижнів, що передували опитуванню; в) були готові розпочати роботу впродовж двох найближчих тижнів.

Ст. 2 Закону України «Про зайнятість населення» дає таке визначення безробітного: «Безробітними визнаються працездатні громадяни працездатного віку, які, через відсутність роботи, не мають заробітку або інших передбачених законодавством доходів і зарєєстровані в державній службі зайнятості як такі, що шукають роботу, готові та здатні приступити до належної роботи».

катастрофу, що спричинює конфлікти у сім'ях та внутріособистісні конфлікти.

Середній дорослий вік є насиченим в професійному аспекті самореалізації. На цьому відрізку життєвого шляху особистість,

здійснивши вдале професійне самовизначення та маючи суттєвий професійний досвід, досягає професіоналізму.

Професіоналізм – це системна якість особистості, що виявляється як високий рівень оволодіння професійною діяльністю, внесення індивідуальних здобутків у професію, стимуляція в суспільстві інтересу до своєї праці.

І саме втрата роботи в цьому віці стає для людини великим потрясінням.

Оскільки, йдеться про людей, які вже мають певну професію або спеціальність, певний життєвий та професійний досвід і в силу обставин змушені змінити вид професійної діяльності. Багато з них втрату роботи, проблеми працевлаштування, перекваліфікацію сприймають як життєву катастрофу, що спричинює конфлікти у сім'ях та внутріособистісні конфлікти.

Професійна переорієнтація – довготривалий, надзвичайно складний та суперечливий процес вибору особистістю нової професії на основі набутих професійних здібностей, сформованої системи ціннісних орієнтацій, поглядів та стану ринку праці.

Важливим для даної ситуації є також сформована готовність людини до зміни діяльності та стиль реагування на життєві обставини, що змінюються. Психологічна готовність розуміється, як складне особистісне утворення, багатопланова і багаторівнева структура якостей, властивостей і станів, які у своїй сукупності дозволяють конкретному суб'єкту успішно виконувати діяльність.

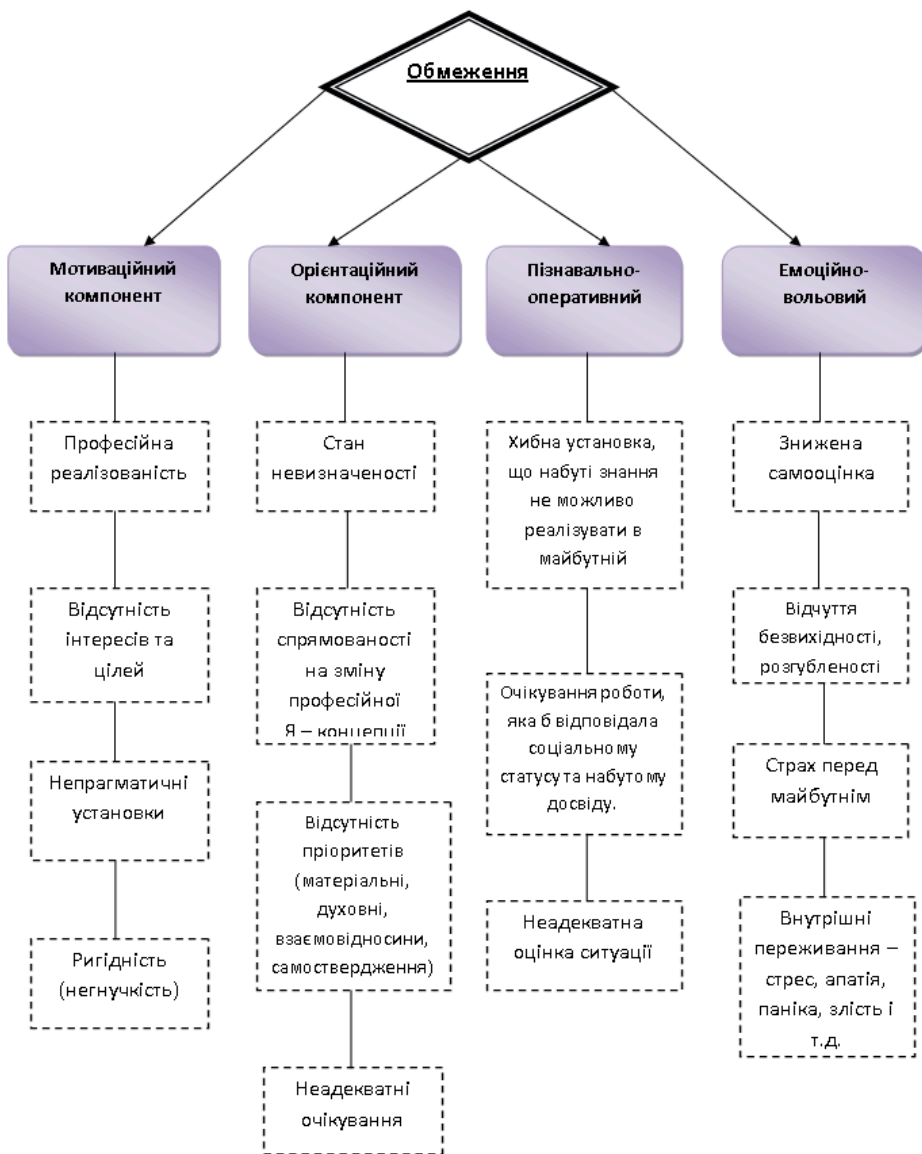
Також безробітні мають певні психологічні суб'єктивні обмеження, які впливають на готовність безробітних до зміни професії та перенавчання.

В експериментальному дослідженні брали участь безробітні громадяни, які є на обліку Печерського районного центру зайнятості м. Києва у кількості 80 осіб віком від 37 до 52 років. Серед яких досліджуваних жіночої статі були представлені 48 осіб, чоловічої – 32 особи.

Нами була розроблена модель обмежень, що заважають безробітним в успішному працевлаштуванні.

В дослідженні були використані наступні методики:

- 1) Методика дослідження мотивації досягнень.
- 2) Методика дослідження соціально-психологічних професійно-значущих факторів.
- 3) Методика дослідження IQ та інтелектуальних професійно-значущих якостей.
- 4) Методика «Направленість особистості» М. Смекала і М. Кучери.

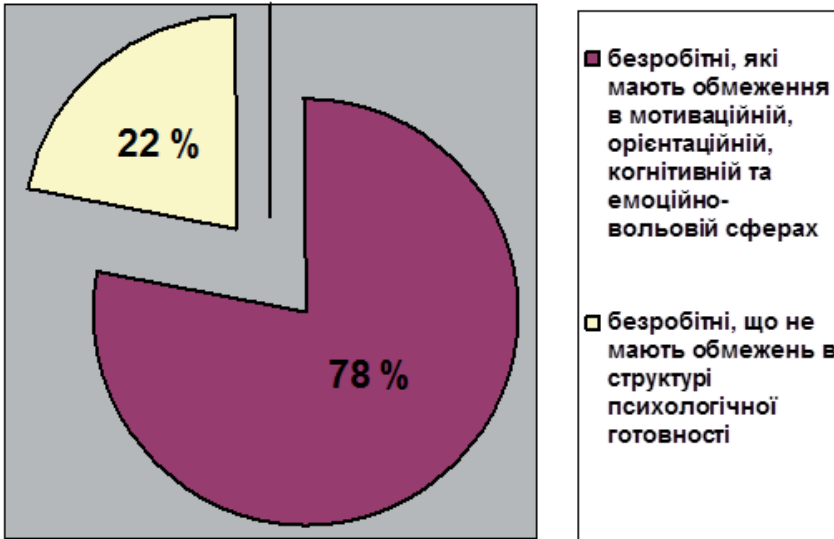


Теоретична модель обмежень готовності безробітних до зміни професії та перенавчання

Результати емпіричного дослідження показали, що у 22 % безробітних не виявлено обмежень в структурі психологічної готовності безробітних до зміни професії та перенавчання, а саме

в мотиваційній, орієнтаційній, когнітивній та емоційно-вольовій сферах. Це означає, що даний відсоток безробітних психологічно готові до зміни професії та перенавчання, і мають бажання проявити себе в іншій професійній діяльності.

Натомість, у 78 % безробітних в процесі дослідження були виявлені соціально-психологічні чинники, що заважають успішному працевлаштуванню. І саме вони суттєво впливають на готовність безробітного до зміни професії та перенавчання.



Графік № 1.

Результати за методикою дослідження мотивації досягнень:

Визнання. 47 % безробітних мають високий рівень потреби у визнанні, з них 27 % - жінки та 20 % - чоловіки. Це означає, що вони мають потребу у визнанні заслуг і зворотному зв'язку (відгуках про роботу), прагнення до завоювання визнання з боку інших людей, у тому числі, щоб оточуючі цінували заслуги, досягнення, особистісні та професійні успіхи. 23 % безробітних не мають потреби у визнанні, вони не прагнуть, щоб їхні особистісні та професійні успіхи цінували оточуючі.

Самовдосконалення. 33% безробітних мають високий рівень потреби в самовдосконаленні, а саме потреба в особистісному та професійному розвитку і зростанні, бажання самостійності та незалежності. З них 24% - жінки та 9% - чоловіки. Натомість 40% безробітних мають низький рівень прагнень до особистісного і професійного розвитку.

Цікава та корисна робота. 62 % безробітних мають високий рівень потреби у цікавій, суспільно корисній роботі, а також у відчутті затребуваності. 8 % мають низький рівень мотивації до цікавої та суспільно корисної роботи.

Прагнення до досягнень. Лише 19 % безробітних мають високий рівень мотивації в постановці для себе складних цілей, дотримання поставлених цілей та бути самовмотивованим. З них 13 % - жінки та 6 % - чоловіки. І досить великий відсоток безробітних - 55 %, мають низький рівень прагнень до досягнення успіху та поставлених цілей. З них 27 % - жінки та 28 % - чоловіки.

Розмаїття та зміни. 19 % безробітних мають високий рівень потреби в розмаїтті, змінах і стимуляції, готовності до дій, намагання уникнути рутини (монотонної та нудної роботи). 59 % безробітних мають низьку мотивацію до змін у власному житті, вони не прагнуть змінювати дану ситуацію, в якій вони опинилися.

Винагорода. 65 % безробітних мають високий рівень потреби у високій заробітній платі та матеріальному заохоченні, бажання мати роботу з добром набором пільг та надбавок. З них 36 % - жінки та 29 % - чоловіки. І лише 11 % безробітних не вбачають головним у роботі матеріальне заохочення.

Соціальні контакти. 45 % безробітних мають потребу в соціальних контактах: спілкуванні з широким колом людей, придбанні професійних зв'язків, прагнення працювати з різними людьми. Це 25 % - жінки та 20 % - чоловіки. 27 % безробітних, не прагнуть встановлювати соціальні контакти, тобто працювати з широким колом людей.

Результати за методикою дослідження соціально-психологічних професійно-значущих факторів:

39 % безробітних мають низький рівень емоційної стабільності, з них 25 % - жінки та 14 % - чоловіки. Це означає, що даний відсоток безробітних не здатні управляти власними емоціями за умов часто повторюваних стресових чинників. Часто спостерігається відчуття неможливості справитися з життєвими труднощами, небажання розв'язувати проблеми, невпевненість в собі і часта втомлюваність.

62 % безробітних мають низький рівень спонтанності. Це означає, що безробітні схильні ускладнювати та драматизувати ситуацію, можлива деяка апатичність, млявість. Схильність ставитися до всього серйозно і насторожено, внаслідок надмірного занепокоєння за своє майбутнє і панування загального песимістичного настрою. Виявляється тенденція постійно замислюватися про наслідки своїх вчинків, очікуючи можливих невдач та нещастя.

17 % безробітних мають низький рівень дисциплінованості. 10 % жінок та 7 % чоловіків. Це говорить про деяку непослідовність у досягненні мети, мінливість, необов'язковість, зневага відповідаль-

ності та загальноприйнятим правилам або конкретного розпорядження. За сильного прояву даного показника можлива асоціальна поведінка.

41 % безробітних має низький рівень соціальної сміливості. У 23 % жінок та 18 % чоловіків спостерігається низький рівень реактивності вегетативної нервової системи, що зумовлює низьку витривалість нервово-емоційного навантаження. У разі потреби може бути проявлена ініціатива у спілкуванні, однак, епізодично можливі «присупи» сором'язливості або зніяковілості.

38 % безробітних мають високий рівень ідеалізму. З них 30% - жінки та 8% - чоловіки. Шкала вимірює рівень фіксації на внутрішньому психічному житті індивіда, із схильністю йти в мрії та фантазії від реалій зовнішнього світу. В даного відсотка безробітних виявлено низький рівень внутрішньо особистісної психічної активності. Інтереси мають суто прагматичну, приземлену спрямованість.

У 39 % безробітних виявлений високий рівень схильності до тривожно-депресивних станів, що проявляється в боязкості, невпевненості і нерішучості, виникнення страхів. При цьому характерні: мінливість настрою, похмурі передчуття, раптово виникаюче почуття провини. У випадку невдач і помилок спостерігається виражений внутрішній конфлікт, різке зниження самооцінки. Спостерігається підвищена старанність та скрупульозність у виконанні роботи.

60 % безробітних мають низький рівень радикалізму, а саме низький рівень прагнень до новаторства, експериментів та реформ.

У 9% безробітних низький рівень самодостатності, проявляється в перевазі працювати і приймати рішення в групі. Почуття комфорту викликає колективна праця, що обумовлено потребою в схваленні з боку оточуючих, психологічної залежності від них. Як наслідок, недостатня рішучість у відстоюванні своєї позиції і власної думки. Проявляється піддатливість з боку оточуючих, схильність приймати рішення з урахуванням думки авторитетних осіб.

31 % безробітних має низький рівень самоконтролю, організованості та розвитку вольових якостей. З них 20 % жінки та 11 % - чоловіки, що проявляється в деякій непослідовності в постановці та досягненні значущих цілей. Слабкою стороною є імпульсивність, схильність відволікатися на незначні та несуттєві справи.

44 % безробітних мають низьку самооцінку – 24 % жінок та 20 % чоловіків. Зазвичай це призводить до невпевненості в собі, боязкості, неможливості реалізувати свої здібності. Особистість занижує свої можливості, такі люди не ставлять перед собою мети, яку важко досягти, обмежуються вирішенням повсякденних завдань, занадто критичні до себе. Низька самооцінка може призвести до виникнення комплексу меншовартості.

У 41 % безробітних виявлено високий рівень напруженості, зумовлений наявністю незадоволених потреб і нереалізованих цілей. Це виявляється в дратівливості, збудливості. Тривале перебування у цьому стані призводить до відчуття хронічної втоми, емоційної нестійкості з переважно зниженим життєвим тонусом, незадоволення оточуючими.

Результати за методикою дослідження IQ та інтелектуальних професійно-значущих якостей:

Таблиця № 1.

Рівні	Відсотки %	Жінки	Чоловіки
Низький рівень інтелектуальних професійно-значущих факторів	23 % (18 осіб)	13 % (10 жін.)	10 % (8 чол.)
Середній рівень інтелектуальних професійно-значущих факторів	48 % (39 осіб)	33 % (27 жін.)	15 % (12 чол.)
Високий рівень інтелектуальних професійно-значущих факторів	28 % (23 особи)	13 % (11 жін.)	15 % (12 чол.)

28 % безробітних має високий рівень інтелектуального потенціалу, з них 15 % - чоловіки, 13 % - жінки. Отже, можна сказати, що безробітні налаштовані на пізнання та засвоєння нового, прагнуть опанувати нові вміння та навички, і в них є всі можливості реалізувати свої знання в майбутній професії, даний відсоток безробітних з легкістю може опанувати нову професію.

Натомість 48 % безробітних має середній рівень інтелекту, з них 33 % жінок та 15 % чоловіків. У перспективі, приділивши значну увагу розвитку інтелектуального потенціалу та соціальній підготовці у безробітних є всі можливості легко здобути нову професію.

У 23 % безробітних – низький рівень інтелектуального потенціалу, це говорить про те, що вони закриті до нових знань, їм важко буде опанувати нові вміння та навички, які необхідні їм у здобутті нової професії.

1. У 12 % безробітних переважає техніко-конструктивний інтелект, тобто здатність спиратися в роботі на уяву, наочно-просторове й образне мислення.

Цей потенціал може бути реалізований у професіях, пов'язаних з виконавчою роботою, основною вимогою яких є знання фізики та механіки, – експлуатація устаткування в легкій, харчовій, важкій, деревообробній, і поліграфічній промисловості; будівництво, транспорт, геодезія, геологія.

Визначення професійно значущих якостей:

	Структура інтелекту	Відсотки %	Жінки	Чоловіки
1.	Техніко - конструктивний інтелект	12 % (10 осіб)	5 % (4 особи)	7 % (6 осіб)
2.	Математичний інтелект	15 % (12 осіб)	5 % (4 особи)	10 % (8 осіб)
3.	Вербальний інтелект	23 % (18 осіб)	18 % (14 осіб)	5 % (4 особи)
4.	Невербальний інтелект	20 % (16 осіб)	14 % (11 осіб)	6 % (5 осіб)
5.	Практичний інтелект	12 % (10 осіб)	6 % (5 осіб)	6 % (5 осіб)
6.	Теоретичний інтелект	18 % (14 осіб)	13 % (10 осіб)	5 % (4 особи)

У перспективі, приділивши значну увагу розвитку інтелектуального потенціалу та соціальній підготовці, безробітний зможе реалізувати себе в інженерно-технічній і техніко-технологічних спеціальностях, а також імовірно у галузі медицини.

2. Отриманні результати свідчать про перевагу у структурі здібностей

безробітного математичного інтелекту, тобто здатність ефективно маніпулювати немовною інформацією (знаки, символи), закодovаних у математичних символах. Математичний інтелект переважає у 18 % досліджуваних.

Це дозволяє прогнозувати більші шанси самореалізації безробітного у тих видах діяльності, де потрібно глибоке знання математики й вміння обробляти, аналізувати на складному рівні символічні види інформації (вища математика, кібернетика тощо).

Даний потенціал також може бути досить успішно реалізований у будь-якій інженерно-технічній і виробничих спеціальностях, що потребують знань у галузі фізики.

Структура здібностей досліджуваного може вказувати на доцільність займатися науково-дослідною або викладацькою діяльністю у вищій школі.

3. У 23 % безробітних переважає вербальний інтелект, тобто здатністю коректно маніпулювати словесно-мовною інформацією. Цей потенціал може бути реалізований у професія, основною вимогою яких є розуміння та правильне, активне застосування усної або письмової мови.

Отримані результати дозволяють рекомендувати роботу пов'язану з соціальним обслуговуванням, або з комунікаціями – робота менеджером з продажу, продавцем-консультантом, касиром, бухгалтером, секретарем, фахівцем в галузі туризму, хіміком-лаборантом, конторська робота в системі держслужби.

У перспективі, приділивши значну увагу розвитку інтелектуального потенціалу та соціальній підготовці, безробітний може реалізувати себе в професіях гуманітарного напрямку, пов'язаних з філологією, педагогікою, юриспруденцією.

4. Отриманні результати свідчать про перевагу у структурі здібностей безробітного невербального інтелекту, тобто здатність спиратися в роботі на уяву, наочно-просторове й образне мислення. У 20 % безробітних переважає невербальний інтелект.

Цей потенціал може бути реалізований у професіях – перукарські та косметологічні послуги, масаж, медичні та фельдшерські послуги; художньо-оформительська робота, ремесла з елементом естетики; робота в легкій і харчовій промисловості.

У перспективі, приділивши значну увагу розвитку інтелектуального потенціалу та спеціальній підготовці, безробітний може реалізувати себе в галузі медицини, різних видів художньої творчості.

5. У 12 % безробітних переважає практичний інтелект. Це вказує на можливість успішної професійної самореалізації, насамперед, у практичних видах діяльності (виробництво, впровадження, обслуговування), орієнтованих на досягнення конкретного, передбачуваного матеріального результату (продукту діяльності): створення або впровадження різних технологій, технічних систем або художньої продукції, заняття бізнесом і комерцією, а також такі напрями, як медицина, практична психологія, обслуговування та догляд за біологічними системами.

6. У 15 % досліджуваних переважає теоретичний інтелект. Це вказує на можливість професійної діяльності у теоретичних і мовних видах діяльності, таких, як дослідження, аналіз, словесний опис.

Структура здібностей досліджуваного може вказувати на доцільність займатися науково-дослідною діяльністю.

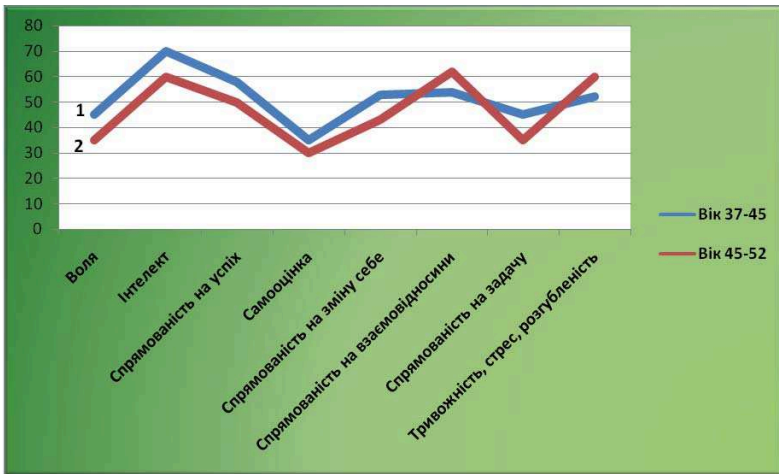
Результати за методикою «Направленість особистості» М. Смекала і М. Кучери:

28 % безробітних мають низький рівень спрямованості на зміну професійної Я-концепції, з них 17 % жінок та 11 % чоловіків. А саме зміну, вдосконалення або розкриття нових особистісних та професійних якостей, які необхідні безробітному у здобутті нової професії.

33 % безробітних спрямовані на взаємовідносини, з них 19 % - жінок та 14 % - чоловіків. Можна сказати, що у безробітних жінок більше, ніж у чоловіків на перший план виступають потреба у спілкуванні, прагнення підтримувати добрі стосунки з колегами. Така людина виявляє стійкий інтерес до спільної діяльності. Лише 17 % безробітних мають низький рівень потреби у встановленні нових відносин.

Шкали	Низький рівень	Середній рівень	Високий рівень
Спрямованість на зміну себе (зміна професійної Я-концепції)	18 осіб - 28 % 11(жін.) - 17% 7 (чол.) - 11 %	22особи -34% 13(жін.) - 20% 9 (чол.) - 14%	24 осіб - 38% 14 (жін.) - 22 % 10 (чол.) - 16 %
Спрямованість на встановлення нових відносин	11 осіб - 17 % 8 (жін.) - 12% 3 (чол.) - 5%	32 осіб - 50 % 18(жін.) - 28% 14(чол.) - 22%	21 особа - 33% 12 (жін.) - 19% 9 (чол.) - 14%
Спрямованість на виконання нових завдань	25 осіб -39% 16(жін.) - 25% 9 (чол.) - 14%	22особи - 34% 14(жін.) - 22% 8 (чол.) - 12%	17 осіб - 26% 8 (жін.) - 12% 9 (чол.) - 14%

26 % відсотків безробітних спрямовані на виконання нових завдань. 12 % жінок та 14 % чоловіків мають ділову спрямованість: інтерес до праці, прагнення опанувати нові знання та вміння, домагаються найбільшої продуктивності праці, як своєї, так і інших. Натомість 39 % безробітних мають низький рівень прагнень опанувати нові знання та вміння, що необхідно для оволодіння нової професії.



Графік № 2. Залежність показників від віку безробітних

У відповідності до графіку (графік 2), існують стійкі зв'язки між віком та емоційно-вольовими якостями, а також спрямованістю на успіх, спрямованістю на зміну себе. При чому два перші з них – обернено пропорційні. Тобто, з віком серед представників вибірки сила волі слабшає, знижується емоційна стабільність та прагнення успіху, підвищується рівень тривожності, стресу тощо.

Можливо, це пов'язано з тим, що безробітним все менше часу залишається до пенсії і вони переживають страх, розгубленість і не-

впевненість в тому, що вони не встигнуть реалізувати себе в новій професії. Слід також взяти до уваги той факт, що старші за віком робітники є на сьогоднішній день менш бажаними / затребуваними на ринку праці, аніж молодь. Це супроводжується негативними емоціями та зниженням самооцінки.

Висновок. Зробивши теоретичний аналіз літератури, можна зробити висновок, що безробіття – це комплексна соціально-психологічна проблема. Безробіття проявляється у двох вимірах – як суспільне явище, і як соціальний стан, в якому перебуває непрацевлаштована людина. Таке уявлення дозволяє розглядати наслідки безробіття як на макро-, так і на мікрорівні.

Узагальнюючи результати емпіричного дослідження, можна сказати, що у безробітних виявлені суб'єктивні обмеження, які суттєво впливають на ефективність профорієнтаційного процесу, вони стають бар'єром в освоєнні нової професії. Суб'єктивні обмеження не дозволяють безробітним досягати бажаних цілей. Вони підсвідомо не дають можливостей розвиватися і весь час відтягують назад.

Одним з методів підвищення психологічної готовності безробітних

до перенавчання є проведення соціально-психологічного тренінгу, разом з профконсультаціями та проведенням семінарських занять. Психологічний тренінг сприяє підвищенню активності безробітних, дає змогу набути соціальних навичок і вміння, адаптуватися до соціального та професійного життя.

Література

1. Скульська В.Є. Безробітний змінює професію // Праця і зарплата. – 2007. – №11. – С.5.
2. Пельцман Л. Стрессовые состояния у людей, потерявших работу // «Психологический журнал», 1990, №1.
3. Казмиренко В., Боровский А., Очеретяный В. Социально-психологические проблемы безработицы / «Персонал», 1993, №1.
4. Демин А.Н., Попова И.П. Способы адаптации безработных в трудной жизненной ситуации – СОЦИС, 2000, №5.
5. Актуальні проблеми професійної орієнтації та професійного навчання безробітних: матеріали Всеукраїнської наук.-практ. конф., присвяч. 15-річчю Ін-ту підготовки кадрів держ. служби зайнятості України / Інститут підготовки кадрів держ. служби зайнятості України. – К., 2006. – 311с.

Article considers the problem of change of profession in grown-up age. The social-psychological constraints that affect willingness of the unemployed to change the profession and retrain were defined based on the empirical research.

Keywords: *professional reorientation, psychological readiness, social and psychological constraints.*