

ПРИВ'ЯЗАНІСТЬ ЯК ОСНОВА ГАРМОНІЙНОГО РОЗВИТКУ ДИТИНИ

УДК 159.922

РОСТАЛЬНА Марія Іванівна

аспірант лабораторії Психології соціально дезадаптованих неповнолітніх Інституту психології ім. Г.С. Костюка НАПН України, м. Київ

У статті описується взаємозв'язок між позитивно сформованими ранніми стосунками дитини з матір'ю та її подальшим успішним розвитком. Виклад базується на аналізі праць видатних вчених, які працювали над дослідженням прив'язаності. У тексті дається короткий огляд еволюції поглядів на важливість емоційних зв'язків для дитини, а також актуалізується проблема дітей, що з тих чи інших причин позбавлені права на піклування люблячої людини.

Ключові слова: *прив'язаність, ранній розвиток, потреби дитини, розвиток*

ПРИВЯЗАННОСТЬ КАК ОСНОВА ГАРМОНИЧНОГО РАЗВИТИЯ РЕБЕНКА

В статье описывается взаимосвязь между позитивно сформированными отношениями ребёнка и матери и их дальнейшим успешным развитием. Изложение основывается на анализе трудов учёных, которые работали над исследованием привязанности. В тексте представлен краткий анализ эволюции взглядов на важность эмоциональных связей для ребёнка, а также актуализируется проблема детей, которые по тем или иным причинам лишены права на родительскую заботу.

Ключевые слова: *Привязанность, раннее развитие, потребности ребёнка, развитие*

АКТУАЛЬНІСТЬ

В Україні за офіційними даними 96 000 дітей-сиріт, дітей, позбавлених батьківського піклування. Ще понад 40 00 дітей виховуються в інтернатах за заявою батьків. Діти позбавлені батьківської турботи знають труднощі у встановленні стабільних взаємостосунків з оточуючими. У багатьох з них діагностуються серйозні вади розвитку та психолого-педагогічна занедбаність.

Метою статті є аналіз витоків та першопричин проблем, які виникають у дітей, що зазнали деривації у ранньому віці задля подальшого пошуку шляхів їх попередження.

РЕЗУЛЬТАТИ ТЕОРЕТИЧНОГО АНАЛІЗУ ПРОБЛЕМИ

У світі дорослих часто постає питання про те, що саме потрібно дітям для їхнього гармонійного розвитку. У пошуку відповіді важливо максимально наблизитися до дитини, намагатися зрозуміти її почуття та переживання.

Дитина приходить у цей світ вразливою та відкритою, готовою до пізнання. Уся навколишня дійсність ототожнюється для неї з матір'ю, людиною, що забезпечує їй дорогоцінний зв'язок із життям.

Довгий час вважалося, що цінність матері для дитини визначається насамперед її здатністю забезпечувати вітальні потреби малюка. Таким чином, немовля начебто відчуває міцний зв'язок з людиною, яка дає їй їжу – найбільш необхідну для її виживання. Прив'язаність вважалася вторинною потребою після первинної, наприклад, голоду.

Хибність цієї думки довів Гаррі Гарлоу шляхом емпіричного дослідження. Він розлучив малят макаки з матір'ю, замінивши її дротяним макетом, оснащеним пляшечкою з харчуванням, та макетом із м'якої тканини, але без пляшечки. Коли керуватися гіпотезою, що дитина прив'язується до матері, яка її годує, то малята макаки мали б надати перевагу дротяній «мамі», натомість вони майже постійно пригорталися до м'якого макета. Водночас було помічено, що малята, розлучені з мамою, поведуться тривожніше та гірше розвиваються, ніж ті, про яких і далі піклувалися батьки.

Отже, дослідження підвело вчених до висновку, що, попри безумовну важливість первинних життєвих потреб для розвитку дитини, є ще дещо не менш значуще для її подальшого життя та здоров'я. Цю саму тезу підтверджують спостереження за так званими дітьми-мауглі. Людські діти, яких виростили тварини, зазвичай жили недовго, й жодні зусилля на їх адаптацію в соціумі не дали видимих результатів. Такі приклади підтверджують обов'язковість материнської турботи для повноцінного розвитку дитини. Саме про цю функцію материнства психолог Еріх Фромм писав: «Материнська любов – це безумовне забезпечення життя дитини та її потреб. Але забезпечення життя має два аспекти: один – турбота й відповідальність, конче потрібні для збереження життя дитини та її розвитку. Інший аспект виходить за рамки простого збереження життя. Це установка, що надихає дитину на любов до життя, яка дає дитині відчуття, як добре бути живим, маленьким хлопчиком чи дівчинкою, як добре жити на цій землі!» [7].

До принципового перегляду психоаналітичних уявлень про природу стосунків матері та дитини привели дослідження англійського психолога Джона Боулбі, що вважається засновником учення під загальною назвою «Теорія прив'язаності» та цілого напрямку в психології. Він вважав прив'язаність первинною, вродженою поведінковою системою, що виникла у приматів у процесі природного відбору.

Прив'язаність можна визначити як прагнення до емоційної близькості з іншою людиною й до збереження цієї близькості впродовж життя. Глибокі емоційні зв'язки зі значущими людьми є основою життєвих сил для кожної людини. Але для дітей – це життєво важлива потреба буквально, бо дає можливість розвивати базову довіру до світу і позитивну самооцінку.

Аби краще усвідомити важливість теплих стосунків для немовлят, варто пам'ятати, що вони сприймають навколишній світ переважно через почуття. Американська психотерапевт Жан Ледлофф у книжці «Як виростити дитину щасливою» писала: «Немовля не стільки свідоме, скільки чутливе. Уві сні воно відчуває свій стан та все, що відбувається навколо, приблизно так само, як дорослі, що сплять в одному ліжку, відчувають одне одного. Наяву малюк сприймає все набагато гостріше, ніж дорослі. Вразливість дитини ще й у тому, що вона не може співвіднести свої переживання з попереднім досвідом. Малюк не відчуває часу, коли він на руках у матері, час не має значення, він відчуває, що все добре. Якщо ж дитина не на руках, вона страждає, і що найгірше – не може полегшити своє страждання надією, адже почуття надії теж залежить від часу. Немовля, як мудрець, живе у стані зараз. Якщо його тримають на руках, то воно безкінечно щасливе, якщо ж ні, то переживає стан печалі, безмежної журби та порожнечі» [4].

Таким чином можна говорити про потребу дитини у прив'язаності, не лише як у духовній близькості з дорослим, але й у постійному фізичному контакті з ним. Дітям потрібна любов в усіх її проявах: пестливих словах, ласкавому тембрі голосу, обіймах, пригортанні, теплі материнських рук, поцілунках і ласкавому погляді.

Запропонована у працях Боулбі та інших дослідників концепція прив'язаності дозволила інакше подивитися на поведінку дитини-немовляти та її емоційні реакції. Якщо раніше дорослі сприймали плач малюка, залишеного на самоті, як вередування та спробу маніпулювати дорослими й разом з тим недооцінювали значення його усмішки, то тепер стає зрозумілим, що так дитина спілкується з дорослими, виражаючи свої найсильніші емоції. Плач для дитини – сигнал біди. Якщо малюк плаче, це означає, що йому або боляче, або дуже страшно і близький дорослий повинен негайно реагувати на потребу дитини. Іншим сигналом є усмішка малюка, що також має роль прив'язання: так він виражає любов і «притягує» до себе любов дорослих, намагаючись бути привабливим.

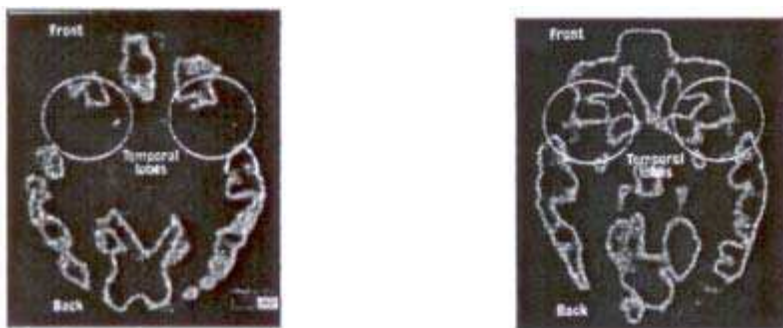
Ця теорія особливо важлива для усвідомлення стану дітей, що з якихось причин розлучилися з близькими та були розміщені в закладах для дітей-сиріт.

Діти дуже тяжко переживають розлучення з батьками, спочатку вони протестують, плачуть та відштовхують будь-які види турботи про них. Потім вони минають період відчаю, затихають, замикаються в собі, стають пасивнішими й очевидно впадають у глибокий сум. Згодом настає стадія відчуженості. Характерним є те, що дитина в цій стадії не привертає уваги спеціалістів. Вона виглядає слухняною та покірною. Така дитина просто «зручна» для дорослих, адже,

відповідаючи одразу за велику кількість дітей, персонал змушений приділяти увагу тим, хто активно та галасливо її вимагає. Тиха ж дитина і далі залишається на самоті, що лише поглиблює її тяжкий психологічний стан.

Подальші дослідження довели, що порушення прив'язаності може мати тяжкі наслідки не лише для психологічного розвитку дитини, а й для її фізичного здоров'я. Особливий ризик становить сепарація (від англ. Separation - розділення, розлучення) матері та дитини раннього віку. Адже 75% об'єму головного мозку людини розвивається саме у віці до трьох років. Клітини головного мозку пов'язані розгалуженою сіткою зв'язків з нервовими клітинами всього організму ще до народження дитини. Вони керують роботою серця, диханням та іншими життєвими функціями людини. Усі інші мозкові зв'язки просто чекають «підключення». Перед самим народженням і відразу після пологів починається «розквіт» серединно-мозкових зв'язків. У перші місяці життя відбувається швидкий розвиток сенсорних і моторних зон мозку.

У результаті досліджень із використанням ПЕТ (позитронно-емісійної томографії) було виявлено, що без соціального впливу зв'язки, які не використовуються, слабнуть і відмирають без утворення на їхньому місці нових синапсів. Нейробіологічне сканування мозку показує вплив недогляду на розвиток мозку, поведінки та почуттів дитини. Відділення мозку, що не використовуються, бо немає стимулів, які може забезпечити малюкові лише близька, любляча людина, атрофуються. (мал. 1)



Мал. 1. «Вікна вразливості» в мозку дитини. Ліворуч сканування мозку дитини, що зазнала недогляду, праворуч, для порівняння, мозок дитини з успішною сім'єю.

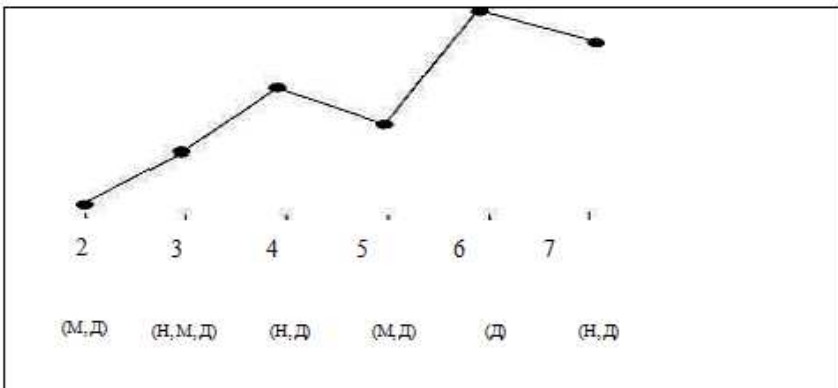
Дитині, в якій не сформувалися прив'язаності, будуть притаманні:

1) страх, породжений невпевненістю у собі, комплекс неповноцінності, агресія;

- 2) несправедливі звинувачення, приниження;
- 3) нервові напруження, стреси;
- 4) самотність;
- 5) тотальна неуспішність.

Постійно втрачаючи зв'язки з близькими людьми, дитина втрачає й здатність прив'язуватися. З цього приводу Боулбі зазначив, що позбавлені любові особистості використовують інших тільки у власних корисливих інтересах і здаються неспроможними побудувати з іншою людиною люблячі, тривалі стосунки.

Першим дослідником, що на практиці підтвердив теорію Боулбі, стала Мері Ейнсворт. Вона розробила й застосувала метод дослідження прив'язаності, відомий як «ситуація з незнайомим дорослим». У межах дослідження за дітьми з мамами та/або сторонніми людьми спостерігали в незнайомій ситуації. При цьому вимірювалася частота плачу дитини. Дослід показав, що коли дитина була з мамою, вона пригорталася до неї, майже не звертаючи увагу на сторонніх. А найтривожніше почувалися самотні діти (мал. 2).



Джерело: Ainsworth, Blehar, Waters and Wall (1978).

Мал. 2. Частота плачу дитини в різних епізодах у незнайомій ситуації

Ключ:

М — мама на місці,

Д — дитина на місці,

Н — незнайома людина на місці

Діагностуючи порушення прив'язаності, можна виокремити такі її типи (Ейнсворт):

- негативна (невротична) прив'язаність – дитина постійно прагне уваги від батьків, навіть і негативної, провокуючи покарання, намагаючись дратувати батьків;

- амбівалентна прив'язаність – дитина постійно демонструє двоєке ставлення до близького дорослого: то пеститься до нього, то грубить, уникає. При цьому такі перепади у спілкуванні є частими, компромісів у стосунках немає, а сама дитина не може пояснити свою поведінку і часто страждає від цього. Такий тип характерний для дітей, чий батьки були непослідовні, позбавляючи тим дитину можливості зрозуміти їхню поведінку і пристосуватися до неї;

- прив'язаність уникнення – дитина замкнена, понура, не допускає довірливих стосунків із дорослими і дітьми, хоча може любити тварин. Основний мотив такої поведінки – нікому не можна довіряти;

- дезорганізована прив'язаність – такі діти навчилися виживати, порушуючи усі правила і кордони людських стосунків: їм не потрібно, щоб їх любили, вони хочуть, щоб їх боялися. Такий тип прив'язаності характерний для дітей, котрі зазнавали жорстокого поводження і ніколи не мали досвіду прив'язаності.

Отже, сила та якість прив'язаностей багато в чому залежать від поведінки батьків щодо дитини. У дітей, чий потреби в любові та зв'язку з ближніми не задовольняються, уся внутрішня енергія йде на боротьбу з тривогою та на пристосування до пошуку емоційного тепла в умовах його «жорстокого дефіциту». Саме тому механізмами сталого розвитку сім'ї, її життєдіяльності є зміцнення чи встановлення прив'язаностей до значущого дорослого та гарантування якості міжособистісних стосунків дитини й батьків.

У майбутньому дитина ще зможе відновити свій потенціал. Унікальність структури людського мозку пов'язана з властивістю покращуватися під впливом позитивного досвіду і гарних можливостей для навчання, особливо в перші роки життя. Але знову ж таки лише в тому випадку, коли дитина почуватиметься безпечно, захищено, в середовищі, що сприятиме відновленню її самооцінки, та якщо матиме можливість брати активну участь у прийнятті рішень, що стосуються її життя.

На жаль, перераховані умови неможливі для десятків тисяч дітей, що зростають в інтернатах. Заклад на дає можливості для утворення стійких стабільних стосунків дитини з однією дорослою людиною, адже персонал там працює позмінно і кожен дорослий відповідає не за конкретну дитину, а за визначений напрям роботи з усіма дітьми. У той самий час, спеціалісти, що працюють у сфері захисту прав дітей, відзначають стрімкі позитивні зміни в розвитку дітей, які після проживання в закладі потрапляють у сім'ю. У них покращуються стан здоров'я, розумові здібності, успішність та фізичний розвиток. Діти в сім'ях почи-

нають налагоджувати соціальні зв'язки, психологи свідчать про зменшення тривожності.

Теорія прив'язаності змінила й уявлення про потреби дитини в її розвитку. Адаже стало зрозуміло, що неможливо говорити про потреби дитини окремо від людини, що дбає про її розвиток.

ВИСНОВКИ

1) дитина не може повноцінно розвиватися без сформованої прив'язаності до одного стабільного дорослого;

2) середовищем, де формується прив'язаність, є сім'я, поза сім'єю встановити її дуже складно;

3) майбутній розвиток дитини, її фізичне та психічне здоров'я, самооцінка, здатність утворювати повноцінні соціальні зв'язки, створити гармонійну сім'ю – усе це та багато іншого залежить від поведінки близької дорослої людини щодо дитини в її ранньому віці.

Література

1. Боулби Джон. Создание и разрушение эмоциональных связей/ Пер. с англ. В.В. Старовойтова. –2-е изд. – М.: Академический Проект, 2004. – 232 с. – (Руководство практического психолога).
2. Боулби и Эйнсуорт о человеческой привязанности// Журнал практической психологии и психоанализа. – 2002. – №1, март. (Стр с 4 по 8)
3. Бурменская Г. В. Проблемы онто- и филогенеза привязанности к матери в теории Джона Боулби// Журнал практической психологии и психоанализа. – 2003. – №1, март. (Стр 19 с по 23)
4. Ледлофф Ж. Л. Как вырастить ребенка счастливым. Принцип преемственности. – М.: Генезис, 2003. – 207 с.
5. Оцінка потреб дитини та її сім'ї/ За заг. ред. І. Д. Звереві. Авт.: І. Д. Зверева, З. П. Кияниця, В. О. Кузьмінський, Ж. В. Петрович, І. Саммон. – К.: Держсоцслужба, 2007. – 144 с.
6. Річард Картер. Опіка над дітьми: сім'я і держава. Вплив інституційної форми виховання на розвиток дітей (моніторинговий звіт)/Річард Картер.- К.: Логос, 2005.- 88 с.
7. Фромм Э. Искусство любить. – М.: Педагогика, 1990 (160 стр)
8. Adrian DuPlessis VanBreda «Resilience Theory: A Literature Review»; South African Military Health Service, Military Psychological Institute, Social Work Research & Development, 2001.- 214 с.
9. Assessment of parenting capacity. Literature review. Angela White. Centre for Parenting & Research. December 2005. 70 с.
10. Breaking the Cycle: A Strength-Based Practice Guide for Case Managers Who Work with Teen Parents . 2002. -14 с

The article describes correlation between positive early relationship of children with care-givers and their further successful development. Description is based on the analysis of key researchers' works in the area of attachment theory. There is a brief review of scientists' attitudes' evolution according to the impotence of emotional connections for children in the article. Author actualizes the problem of children deprived of loving and stable care.

Key words: Attachment, early development, child's needs, brain's development