

ЭМПИРИЧЕСКОЕ ИССЛЕДОВАНИЕ ВЛИЯНИЯ ЭКОЛОГИЧЕСКИ НЕБЛАГОПОЛУЧНОЙ ГОРОДСКОЙ СРЕДЫ НА ПСИХОЛОГИЧЕСКУЮ АДАПТАЦИЮ ЧЕЛОВЕКА¹

УДК 159.9:316.61

СУХАНОВ А.А.

кандидат психологических наук, ученое звание
– доцент; доцент кафедры теоретической
и прикладной психологии Забайкальского
государственного университета, г. Чита

В статье представлены результаты эмпирического исследования уровня психологической адаптации старших школьников, постоянно проживающих в экологически неблагоприятных условиях. Установлен сдвиг показателей к границам сниженной нормы на психофизиологическом и психическом уровнях психологической адаптации. На социально-психологическом уровне показатели находятся в границах средних значений.

Ключевые слова: городская среда, экологически неблагоприятные условия, психологическая адаптация, снижение показателей.

ЕМПІРИЧНЕ ДОСЛІДЖЕННЯ ВПЛИВУ ЕКОЛОГІЧНО НЕБЛАГОПЛУЧНОЇ МІСЬКОГО СЕРЕДОВИЩА НА ПСИХОЛОГІЧНУ АДАПТАЦІЮ ЛЮДИНИ

У статті представлені результати емпіричного дослідження рівня психологічної адаптації старших школярів, які постійно проживають в екологічно неблагоприятних умовах. Встановлено зрушення показників до кордонів зниженої норми на психофізіологічному і психічному рівнях психологічної адаптації. На соціально-психологічному рівні показники знаходяться в межах середніх значень.

Ключові слова: міське середовище, екологічно неблагоприятні умови, психологічна адаптація, зниження показників.

Постановка проблемы. Глобальная тенденция современного мира - урбанизация. Большая часть населения планеты проживает в городах. Городская среда во всем ее многообразии становится значимой составляющей жизнедеятельности человека, а ее влияния - предметом специального анализа в психологических исследованиях. Психология восприятия, психология окружающей среды, психологическая экология и ряд других областей психологической науки изучают влияния на человека параметров городской среды. Отдельные показатели шума, загрязнённости, скученности и т.п., превышающие норму, в таких исследованиях фигурируют как угрожающие здоровью и даже самой жизни человека. Не отрицая

¹ Работа выполняется при поддержке РГНФ (проект № 12-06-00025 "Снижение показателей психологической адаптации как следствие длительного проживания населения в регионе экологического неблагоприятия") и в рамках Государственного задания вузу Минобрнауки РФ № 6.3657.2011

значимости локальных стрессоров в структуре факторов неблагоприятия городской среды, мы полагаем, что монофакторный анализ влияния на человека вредных средовых агентов сильно упрощенным. Человек в естественной и антропогенной среде испытывает на себе воздействия различных факторов, часть из которых может усиливать или, напротив, значительно ослаблять те, которые исследователи называют в качестве особо значимых. Изучение человека в единстве с целостной природной и социальной средой является одной из базовых предпосылок методологии экологической психологии [10]. Городская среда при всей ее специфичности также представляет собой целостность. То есть, рассматривая процесс влияния городской среды на человека, мы должны максимально учитывать и природные, и социальные условия и факторы его жизненной среды [5; 6; 10].

Одним из природных факторов, осложняющих жизнедеятельность человека в современных российских городах, является экологическое неблагоприятие последних, то есть «загрязненность» различными вредными агентами естественного и производственного генеза физической (физико-химической) среды [9], входящей в качестве компонента в жизненную среду человека в городе. Экологически деформированная среда создает нагрузку на адаптационные механизмы и обуславливает специфику процессов и результатов адаптации. По крайней мере в параметрах биологической адаптации (по показателям функциональных состояний, уровня заболеваемости людей) это специфика проявляется отчетливо и состоит в снижении общего ее уровня [1; 2; 4; 8 и др.].

Гипотеза исследования. Мы полагаем, что негативное влияние, которое экологическое неблагоприятие оказывает на человека, можно зафиксировать на всех уровнях его системной организации [7]. То есть можно ожидать снижения уровня и психологической адаптации людей, родившихся и/или длительно проживающих в экологически неблагоприятных городах. Исходя из системного представления о психологической адаптации и имеющихся сведений о сниженных показателях психофизиологического уровня психологической адаптации людей, проживающих в осложненных условиях [11], мы предполагаем, что: 1) на психическом уровне психологической адаптации сохранится тенденция к снижению показателей психологической адаптации; 2) на социально-психологическом уровне за счет социальной компенсации показатели адаптации большинства испытуемых войдут в границы средней нормы.

Для подтверждения гипотезы или отказа от нее было проведено эмпирическое исследование разноуровневых показателей психологической адаптации юношеского населения, постоянно проживающего на экологически неблагоприятной территории Забайкальского

края - в городе Чита, административном, экономическом и культурном центре региона.

Окружающая среда Восточного Забайкалья в целом имеет низкий потенциал самоочищения. Это обусловлено горно-котловинным рельефом большей части территорий, природно-климатическими особенностями региона. город Чита, включен в список 44 городов России с наибольшим уровнем загрязнения воздуха. По пяти приоритетным веществам (бенз[а]пирену, формальдегиду, диоксиду азота, фенолу и пыли), а также по диоксиду серы, оксиду углерода, сероводороду и саже среднегодовые содержания превышают ПДК. Почва города загрязнена тяжелыми элементами. Природные особенности Читы, сложившаяся планировочная структура, климатические особенности и горно-котловинный рельеф обусловили низкий потенциал самоочищения и ряд дополнительных экологических проблем. Рассредоточенность промышленных предприятий и объектов энергетики, наличие отапливаемых печами домов в сочетании со значительной протяженностью города в направлении господствующих ветров создают эффект многократного наложения зон загрязнения. Более 61% территории Читы эксперты характеризуют как «зоны устойчивого и временного загрязнения». Кроме этого специфической характеристикой природной (физической) города является повышенный или даже высокий уровень радиационного фона из-за процессов антропогенного оврагообразования в черте городской застройки. Эти процессы «вскрыли» нижнечетвертичные отложения «с аномально высоким содержанием урана и ртути». В черте города обнаружены выходы гранитов, по содержанию урана приближающиеся к промышленному месторождению [3].

По социальным характеристикам (уровень социально-экономического развития территории, 2) количество учебных заведений, 3) характеристики информационной среды, 4) возможности получения медицинской помощи - то есть по социальному статусу) в регионе г. Чита имеет самый высокий статус в регионе.

В статье представлены результаты исследования психологической адаптации (показатели ее психического и социально-психологического уровней) старших школьников, родившихся и проживающих на указанной территории.

Метод исследования - стандартизированный многофакторный метод исследования личности (СМИЛ) Л.Н. Собчик.

Выборку испытуемых, чьи данные представлены в статье, составили 70 старших школьников. Средний возраст - $17 \pm 0,4$ лет.

По Л.Н. Собчик, об адаптации можно судить по значениям следующих шкал: шкала 1 - Сверхконтроль, шкала 2 - Пессимистичность, шкала 4 - Импульсивность, шкала 7 - Тревожность, шкала 9 - Оптимистичность, Шкала 0 - Социальная интроверсия. [12].

В соответствии с алгоритмом обработки данных и нормами, предложенными Л.Н. Собчик, были определены следующие уровни: норма адаптации (узкий коридор); норма адаптации с несколько повышенными показателями; норма адаптации с акцентуацией, нарушением адаптации.

Результаты исследования. В группу испытуемых, показатели которых соответствуют норме адаптации (узкий коридор), вошло 7,9 % старших школьников. Среднегрупповые данные по шкалам СМЛЛ (M ± SD): Шкала 1. Сверхконтроль - 53,67 T ±9,81; Шкала 2. Пессимистичность - 48,67 T±5,51; Шкала 3. Эмоциональная лабильность - 54,33T±6,81; Шкала 4. Импульсивность - 47,67 T±3,06; Шкала 5. Мужественность-женственность - 58,00T±17,32; Шкала 6. Ригидность - 56,00T±3,46; Шкала 7. Тревожность - 50,00 T±1,00; Шкала 8. Индивидуалистичность - 53,00T±6,08; Шкала 9. Оптимистичность - 59,67 T±13,61; Шкала 0. Социальная интроверсия - 52,67 T ±0,58. Код профиля по Уэлшу: **9563180/724**. По этим данным усредненный профиль представлен графически (см.рис.1)

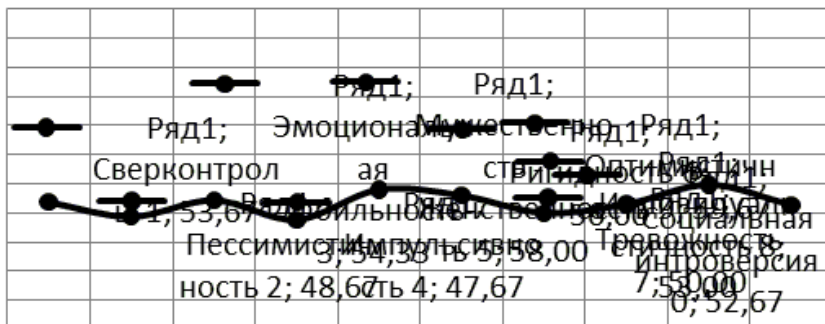


Рис.1. Усредненный график по показателям испытуемых, входящих в группу «Норма адаптации (узкий коридор)»

По представленному профилю можно сказать, что старшие школьники, вошедшие в группу «норма адаптации» активны, уверены в себе, легко справляются с трудностями, способны преодолеть неудачи, позитивны, обладают высокой мотивацией достижения. Такие люди уравновешенны, гармоничны, отличается полной сбалансированностью, умеренно выраженной тенденцией к самореализации с хорошим самоконтролем, обеспечивающим полное соблюдение нормативных требований среды.

В группу нормы адаптации с несколько повышенными показателями вошли 55,3 % испытуемых. Среднегрупповые данные по шкалам СМЛЛ:

Шкала 1. Сверхконтроль – $52,95T \pm 5,39$; Шкала 2. Пессимистичность – $54,62T \pm 7,49$; Шкала 3. Эмоциональная лабильность – $53,19T \pm 7,76$; Шкала 4. Импульсивность – $58,76T \pm 7,46$; Шкала 5. Мужественность-женственность – $61,62T \pm 10,51$; Шкала 6. Ригидность – $54,71T \pm 8,90$; Шкала 7. Тревожность – $53,57T \pm 5,14$; Шкала 8. Индивидуалистичность – $54,38T \pm 6,75$; Шкала 9. Оптимистичность – $61,86T \pm 10,40$; Шкала 0. Социальная интроверсия – $48,81T \pm 5,60$. **Код профиля по Уэлшу: 95-4628731/0.** По этим данным профиль представлен графически (см. рис.2).

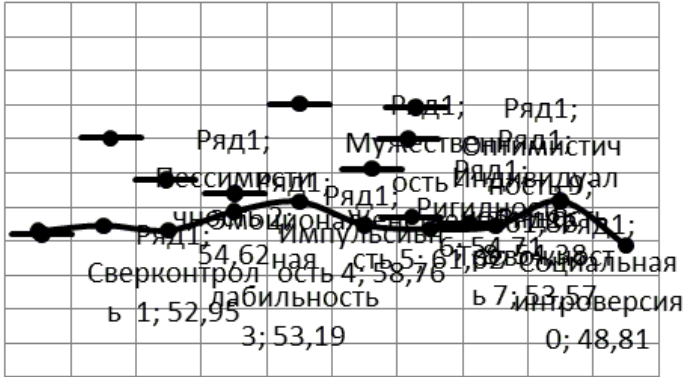


Рис.2. Усредненный график по показателям испытуемых, входящих в группу «Норма адаптации с несколько повышенными показателями»

Полученный усредненный профиль старших школьников, вошедших в группу «Норма адаптации с несколько повышенными показателями», является «линейным». Это говорит о том, что лица, вошедшие в данную группу, адаптированы. Они активны, уверены в себе, быстро принимают решения, позитивны, обладают высокой мотивацией достижения, но не склонны к серьезному углублению в проблемы, относятся к ним с легкостью. Лица, вошедшие в эту группу, часто следуют сиюминутным побуждениям, нетерпеливы, эмоциональны, склонны к риску.

Испытуемых, имеющих показатели Норма адаптации с акцентуацией, оказалось 21,1% от выборки. Среднегрупповые данные по шкалам СМЛТ: Шкала 1. Сверхконтроль – $58,25T \pm 6,82$; Шкала 2. Пессимистичность – $64,00T \pm 9,24$; Шкала 3. Эмоциональная лабильность – $60,63T \pm 7,50$; Шкала 4. Импульсивность – $66,25T \pm 7,83$; Шкала 5. Мужественность-женственность – $62,50T \pm 10,56$; Шкала 6. Ригидность – $59,38T \pm 6,23$; Шкала 7. Тревожность – $64,63T \pm 7,52$; Шкала 8. Индивидуалистичность – $65,75T \pm 9,74$; Шкала 9. Оптимистичность – $63,63T \pm 11,51$; Шкала 0. Социальная интроверсия – $54,00T \pm 10,27$. Код

профиля по Уэлшу: 4872953-610/. По этим данным профиль представлен графически (см.рис. 3).

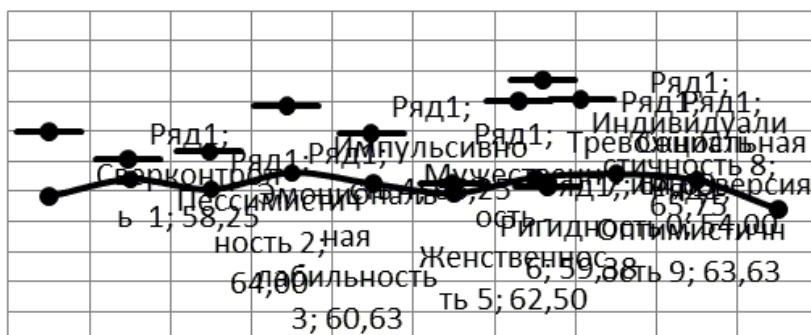


Рис. 3. Усредненный график по показателям испытуемых, входящих в группу «Норма адаптации с акцентуацией»

Полученный профиль по группе «Норма адаптации с акцентуацией», согласно Л.Н. Собчик, называется пограничным. В данном профиле в рамки узкого коридора нормы входит значение одной шкалы: «сверхконтроль» (50,25 Т). Остальные шкалы разбросаны в диапазоне широкой нормы, приближаясь к верхней границе (70 Т). Самые высокие значения выявлены по следующим шкалам: «оптимистичность», «индивидуалистичность», «эмоциональная лабильность», «социальная интроверсия».

Испытуемые, вошедшие в группу «Норма адаптации с акцентуацией», эмоционально неустойчивы, ориентированы во внутренний мир, избирательны в контактах, минимально включены в социальную среду. Самооценка у них неустойчива, зависит от мнения окружающих людей. Они ориентируются в большей степени на свои чувства, житейский опыт. Характерна незрелость установок и суждений. У таких лиц возникают затруднения адаптации в группе, сложности в общении.

В группу лиц с нарушениями адаптации вошли 15,7 % старших школьников. Среднегрупповые данные по шкалам СМИЛТ: Шкала 1. Сверхконтроль $-68,00T \pm 8,46$; Шкала 2. Пессимистичность $-76,17T \pm 8,86$; Шкала 3. Эмоциональная лабильность $-72,67T \pm 7,17$; Шкала 4. Импульсивность $-71,50T \pm 8,57$; Шкала 5. Мужественность-женственность $-59,33T \pm 13,06$; Шкала 6. Ригидность $-64,67T \pm 9,77$; Шкала 7. Тревожность $-67,33T \pm 10,25$; Шкала 8. Индивидуалистичность $-75,50T \pm 4,18$; Шкала 9. Оптимистичность $-71,83T \pm 14,03$; Шкала 0. Социальная интроверсия $-53,83T \pm 6,55$. **Код профиля по Уэлшу: 28394176-50/.** По этим данным профиль представлен графически (см.рис. 4).

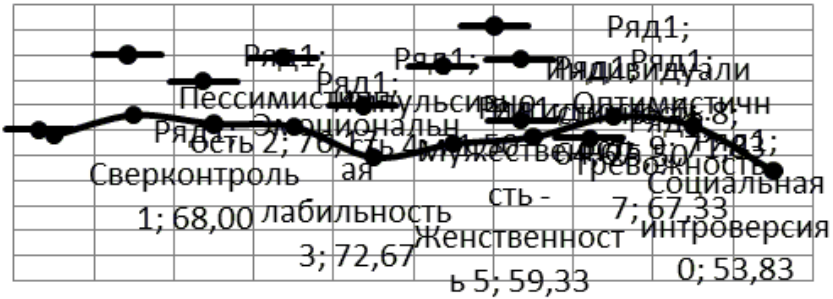


Рис.4. Усредненный график по показателям испытуемых, входящих в группу «Нарушение адаптации»

В среднегрупповом профиле, в рамки узкого коридора нормы входит значение одной шкалы: «социальная интроверсия» (53,83 Т). Остальные шкалы находятся в диапазоне широкой нормы, приближаясь к верхней границе (70 Т). Самые высокие значения выявлены по следующим шкалам: «оптимистичность», «индивидуальность», «пессимистичность», «социальная интроверсия».

Среднегрупповой профиль представил лиц пассивных (0-я и 2-я шкала поглощают 9-ю), склонных к размышлениям, инертных, неуверенных в себе, но в тоже время стремящихся показать свою индивидуальность, ориентированных, в первую очередь, на собственные интересы и потребности. Характерны перепады настроения. Отмечается дисгармоничность.

Таким образом, по результатам исследования значительная часть опрошенных имеет нарушения адаптации. Пятая часть имеет акцентуации. В совокупности это 36,7 % опрошенных. Только 6 человек в выборке имеют показатели узкого коридора нормы адаптации.

Среднегрупповой показатель уровня жизнестойкости старших школьников составил $85,14 \pm 19,38$ балла при нормативном показателе 85,22 балла. У 26% испытуемых показатель занижен, у 28% - завышен. У 46% уровень жизнестойкости находится в пределах нормы. Таким образом, на социально-психологическом уровне психической адаптации показатели испытуемых находятся в границах средних значений.

Выводы. В эмпирическом исследовании в рамках представленных данных выдвинутая гипотеза находит свое подтверждение. На психическом уровне психологической адаптации существует тенденция к снижению показателей психологической адаптации старших школьников, проживающих в городе со значительно «загрязненной» природной, а значит, с экологически деформированной жизненной средой. На социально-психологическом уровне за счет

действия механизмов социальной компенсации показатели адаптации большинства испытуемых вошли в границы средней нормы. Экологически неблагоприятная городская среда негативно влияет на психологическую адаптацию человека.

Литература

1. Агаджанян Н.А. Экологическая физиология человека. М.: КРУК, 1998. 416 с.
2. Агаджанян Н.А., Гомбоева Н.Г. Адаптация, экология и здоровье населения различных этнических групп Восточного Забайкалья: Научное издание. Новосибирск: Изд-во СО РАН; Чита: Изд-во ЗабГПУ, 2005. 152 с.
3. Географические исследования в Забайкалье: тезисы докладов. Чита: Изд-во ЗабГПУ, 2002. 76 с.
4. Горлачев В.П., Сердцев М.И. Экология Забайкалья и здоровье человека. Чита, 2003. 100 с.
5. Дерябо С.Д., Ясвин В.А. Экологическая педагогика и психология. Ростов-на-Дону: Феникс, 1996. 480 с.
6. Ковалев Г.А. Психическое развитие ребенка и жизненная среда // Вопросы психологии. 1993. №1. С. 14–23.
7. Леонтьев А.Н. Деятельность. Сознание. Личность. М.: Политиздат, 1977. 304 с.
8. Меерсон Ф.З. Адаптация, стресс и профилактика. М.: Наука, 1981. 278 с.
9. Панов В.И. Введение в экологическую психологию: учебное пособие. М.: Изд-во МНЭПУ, 2001. 144 с.
10. Панов В.И. Экологическая психология: Опыт построения методологии. М.: Наука, 2004. 197 с.
11. Сараева Н.М., Суханов А.А. Показатели психофизиологического и психического уровней психологической адаптации человека в условиях жизненной среды Забайкальского края // Ученые записки Забайкальского государственного гуманитарно-педагогического университета. Серия «Педагогика и психология», 2010 - № 5 (34).
12. Собчик Л.Н. Стандартизированный многофакторный метод исследования личности: методическое руководство. М., 1990. 75 с.

The paper describes results of the empirical research on the level of senior schoolchildren's psychological adaptation in case of their living in ecologically unfavorable environment. The indices of the psycho-physiological and psychic levels of psychological adaptation tend to be reduced in comparison with the norm. The social-psychological level indices are proved to be within mean value.

Keywords: urban environment, ecologically unfavorable conditions, psychological adaptation, the lowering of indices.