

**КУРАПОВ А.О.**

*аспірант факультету психології Київського національного університету імені Тараса Шевченка*

## **ЗАЛЕЖНІСТЬ ВИБОРУ СТРАТЕГІЇ АКУЛЬТУРАЦІЇ ВІД ПСИХОЛОГІЧНОГО ПОРТРЕТУ ОСОБИСТОСТІ**

У статті представлено типові особистісні профілі, які описують особистість, що тяжіє до вибору конкретної стратегії акультурації. Профілі розроблені на базі проведеного емпіричного дослідження. У статті також представлено головне поняття акультурації (процес входження представника певного культурного середовища до чужорідного культурного середовища), представлено головні стратегії акультурації (інтеграція, сепарація, маргіналізація, асиміляція), окреслено стратегії акультурації як динамічні характеристики власне процесу акультурації та детально описано підходи до розробки типових психологічних профілей особистості у контексті вибору стратегії акультурації. Типові профілі були розроблені за шкалами шістнадцятифакторного опитувальника Кетела (форма С).

**Ключові слова:** *акультурація, стратегії акультурації, особистість, психологічний портрет*

**Вступ.** На сьогоднішній день існує достатньо розвинений теоретичний апарат для пояснення та опису процесу акультурації як міжкультурної взаємодії. Однією із ключових характеристик міжкультурної взаємодії є наявність змін, а тому для пояснення власне особистісних змін був введений термін психологічна акультурація, який включає в себе опис динаміки психологічних характеристик при міжкультурній взаємодії яка характеризується входженням представників недовідантного культурного середовища до довідантного. Саме критерій довідантності є основним для визначення процесу акультурації адже при відсутності «довідантності» (мається на увазі кількісної переваги представників приймаючої етнокультурної спільноти) неможливо описати акультурацію так як в такому випадку взаємодія буде називатися просто міжкультурною та не буде містити необхідних компонентів які виявляються при акультурації. Отже, варто зазначити що конструкт акультурації є достатньо чітко виділеним та розробленим. Тим не менш, багато проблем залишаються не визначеними, зокрема, проблема спрямованості особистісних змін у процесі акультурації. Задля пояснення зазначеної проблеми, необхідно брати до уваги основні підходи до вивчення акультурації які існують на сьогоднішній день.

**Мета:** головною метою цієї статті є розкриття психологічного портрету особистості, яка тяжіє до вибору конкретної стратегії акультурації, базуючись на результати емпіричного дослідження.

**Основний матеріал.** Акультурація визначається як процес зміни, що є результатом безперервних перших контактів між людьми з різних культур [9, с. 149]. Акультураційний процес в основному розглядався як однонаправлений хід культурних змін які в кінцевому підсумку призводили до повної асиміляції. Проте, більш недавнє розуміння конструкту передбачає те, що акультурація багатогранним явищем і що справжня асиміляція ніколи не може статися. Дійсно, адаптація та зміна є важливими компонентами визначення, проте, стримуючі змінні, переваги і прагнення до етнічної приналежності повинні бути також розглянуті.

Дж. Ріхман, М. Гавірія, Д. Флаєрти, С. Бірз та Р. Вінтроб вказували на ще один компонент-ймовірність який закладався в тому, що домінуюча етнокультурна спільнота, або донор, може пройти процес зміни під впливом аспектів культури «новачка» або акультураційної групи [цит. за 7]. Це припущення було притаманне деяким із перших визначень акультурації, проте зараз більшість дослідників розробляють та сприяють поширенню застосування багатовимірної або двовимірної моделі дослідження акультурації, що підтверджують дослідники С. Мендоза, Р. Халуалані та Дж. Држевіцька. Саме зазначена модель і визначає основні два підходи до вивчення акультурації на сьогоднішній день. Саме тому сьогодні визнають той факт, що акультурація є процес, в якому елементи недомінуючої і домінуючої етнокультурних спільнот сприяють збереженню та засвоєнню [8].

Тим не менш, у спробі ізолювати осіб з використанням індексу, який наближається до повної асиміляції, слід враховувати можливість того, що багато варіантів доступні для осіб, які взаємодіють із новою культурою.

Це явище можна назвати ситуаційною акультурацією: людина і ситуація

утворюють комплексну взаємодію. Ця взаємодія є складним рекурсивним процесом, який визначає когнітивні і перцептивні оцінки. У свою чергу, ці оцінки впливають на поведінкові результати. Л. Мендоза припустила, що людина яка проходить акультурацію може відмовитися від релігійної практики, засвоїти певні звичаї, вбиратися у традиційний одяг, а також інтегрувати переваги в їжі і святкування деяких свят. Вона також вводить поняття акультураційних статусів, які, у свою чергу, можуть бути зрозумілими лише через впровадження так-званого індексу акультурації який описує кількість сформованих індивідуальних зв'язків [8].

Динамічне розмежування акультурації можна представити власне як процес та результат. Мається на увазі що акультурація власне є процесом, проте результатом її є формування стратегій, які теж у свою чергу стають

процесуальними характеристиками акультурації. Мається на увазі що акультурація сама по собі неможлива без формування акультураційних стратегій адже в такому випадку мова йтиме про міжкультурну взаємодію, а не про акультурацію.

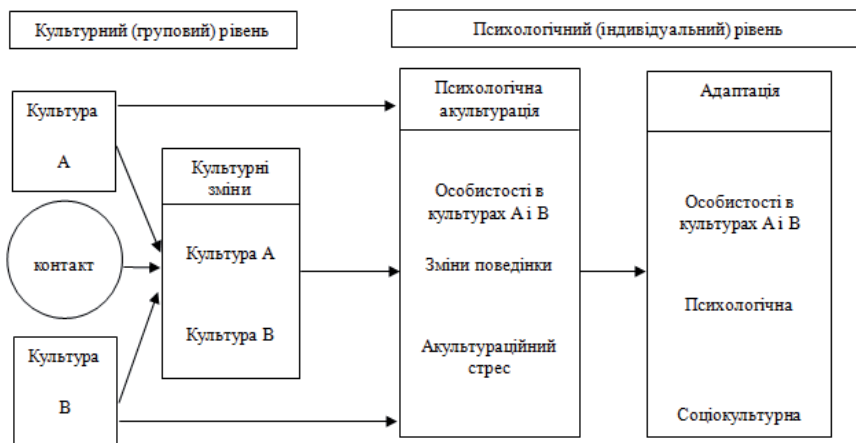


Рис. 1 Загальна структурна схема для розуміння акультурації [4, с. 351]

Як відомо, міжкультурна взаємодія також повинна мати певний результат який також може бути представлений у особистісних змінах, проте вони не є категоризованими та однозначними і багато в чому залежатимуть від так-званого культурного контексту, або культурної специфіку. Що ж стосується акультурації, то її результат є більш чітко окресленим та може бути застосований для опису взаємодії будь-яких етнокультурних спільнот поза межами культурного контексту адже саме по собі явище акультурації є скоріше психологічним конструктом аніж будь-яким іншим. Він так само міг би бути застосований в культурній антропології (власне там він і використовується), проте психологів цікавлять в першу чергу особистісні зміни. Саме тому доцільно розглядати як процес входження індивіда до іншокультурного середовища, так і його результат адже лише таким чином можна найбільш чітко окреслити причини які зумовлюють власне специфічні особистісні зміни у саме психологічній акультурації.

Сучасними дослідниками виділяються наступні стратегії акультурації: Асиміляція, Інтеграція, Сепарація і Маргіналізація.

Асиміляція – відмова від своєї культурної ідентичності та традицій і перехід в більш велике співтовариство. Це може відбуватися шляхом абсо-

рбції не домінуючої групи в усталену домінуючу групу, або шляхом з'єднання багатьох груп з метою створення нового суспільства, що називається «варитися в одному казані».

Інтеграція розуміється як збереження деякої культурної цілісності групи (тобто реакція на зміни або деякий опір змінам), так і прагнення стати невід'ємною частиною більшої спільноти (тобто деяке пристосування). Тому в разі Інтеграції, вибір падає на збереження культурної ідентичності і приєднання до домінуючого суспільства.

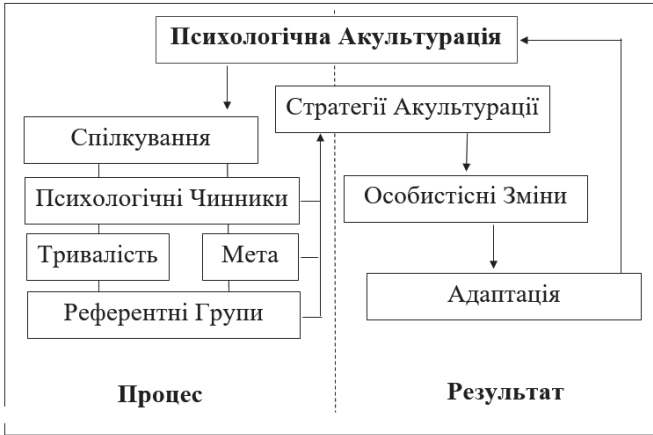


Рис. 2 Характеристики психологічної акультурації

Сегрегація або сепарація характеризується відсутністю значимих відносин з великим товариством, супроводжуваних збереженням етнічної ідентичності та традицій. В залежності від того, яка група (домінуюча або не домінуюча) контролює ситуацію, ця опція може прийняти форму або сегрегації, або сепарації. Коли зразок поведінки нав'язується домінуючою групою, тоді виникає сегрегація з тим, щоб тримати людей з іншої групи «на своєму місці». З іншого боку, збереження традиційного стилю життя поза повної участі в житті більшого суспільства може бути бажаним для акультураційної групи і, таким чином, вести до незалежного існування. Сегрегація і сепарація відрізняється, в основному, тим, яка група або групи визначають наслідки.

Маргіналізація характеризується виступами проти більшого суспільства, почуттям відчуження, втратою ідентичності і тим, що називається акультураційним стресом. Опція позначена як Маргіналізація, при якій групи втрачають культурний і психологічний контакт, як зі своєю тради-

ційною культурою, так і з культурою більшого суспільства (або шляхом виключення, або шляхом відмови). Така форма акультурації породжує класичну ситуацію маргіальності.

За Г. Фінком, А. Нейер та М. Кьолінгом, міжкультурність – це контакт двох або більше культурних традицій (канонів, стилів), в ході і результаті якого контрагенти відчувають істотно взаємний вплив один на одного. Відповідно до характеру цього впливу визначається тип міжкультурної взаємодії. Відповідно до наявних в сучасній соціології культури і антропології теоретичних розробок можна виділити наступні типи взаємодії: активний обмін (діалог); інтеграція (синтез); взаємоізоляція; взаємодоповнення; перманентний конфлікт; паралелізм у розвитку. Інтеграція культур, в свою чергу, передбачає три варіанти, що розрізняються за ступенем рівноправності контрагентів: конвергенцію, інкорпорацію і асиміляцію. Уявлення про міжетнічні взаємодії (а значить і про етнічні процеси в цілому) залишаються занадто поверхневими до тих пір, поки не буде з'ясовано які культурні риси піддаються запозиченню і за яких обставин [6]. Саме тому з цієї точки зору доцільно розглядати власне процес акультурації та його взаємозв'язок із особистістю у контексті особистісних змін та чинників які сприяють формуванню цих змін.

У міжкультурній взаємодії можуть сприйматися лише ті культурні риси, які є прийнятними з точки зору функціонального внутрішньоетнічного конфлікту із етносом-реципієнтом, хоча б за допомогою певної корекції і переосмислення. Що ж стосується особистості у процесі міжкультурної взаємодії, то результати цієї взаємодії найбільш виражені на рівнях індивід-індивід та індивід-група. Головною характеристикою особистості у процесі міжкультурної взаємодії є формування особистісних змін які мають психологічну природу. Акультурація у свою чергу виступає типом міжкультурної взаємодії який окреслює спосіб, тривалість та результат цієї взаємодії. Тобто, якщо говорити про акультурацію, то вона може розглядатися як процесуальна характеристика міжкультурної взаємодії особистості. Таким чином, є доцільним дослідження чинників які є визначальними у тому, які саме особистісні зміни матимуть місце [5]. Стратегії акультурації у такому випадку можуть розглядатися як характеристики змін, адже специфічних набір чинників повинен сприяти вибору конкретної стратегії акультурації, що, у свою чергу, і характеризує особистісні зміни.

Для виявлення окреслених змін, які могли б дозволити визначити типовий психологічний портрет особистості, були застосовані наступні методи дослідження: методика комплексного дослідження акультурації Дж.

Беррі (включає в себе: методику оцінки інтегральної безпеки; методику визначення акультураційних очікувань; методику оцінки психологічних проблем; методику оцінки соціокультурної дезадаптації; методику оцінки установки на соціально-очікувані відповіді); Фрайбурзьський особистісний опитувальник; Шістнадцятифакторний опитувальник Кетелла; Тест смислоттєвих орієнтацій (Д. О. Леонтєва); Методика культурної дистанції Богардуса). Загальний обсяг вибірки становить 279 осіб, із них 111 чоловіків та 168 жінок, віком від 16 до 56 років. Вибірка була розподілена на такі вікові групи: юнацький період (від 16 до 20 років), рання дорослість (від 21 до 40 років), зріла дорослість (від 40 до 60 років) та старість (старше 60 років).

Для того, щоб описати психологічний портрет типового індивіда з його рисами та особливостями, який би мав тенденцію до вибору певної, конкретної стратегії залежно від власних психологічних особливостей, варто детально розглянути психологічні змінні, які були отримані під час емпіричного дослідження. В першу чергу були розглянуто, яким чином розподіляються психологічні змінні відносно всієї вибірки для того, щоб мати можливість зробити більш ґрунтовні висновки відносно того, що саме може бути чинником вибору стратегії акультурації базуючись вже на конкретних статистичних даних. Враховуючи те, що для зручності аналізу та підвищення валідності результатів, всі дані були стандартизовані, а тому отримані значення за кожною шкалою та по кожному параметру варіюють в межах від 1 до 10, тобто, всі результати були переведені у стени, що, у свою чергу, дозволяє проводити так званий крос-методичний аналіз, де результати за окремими методиками можуть бути взяті до порівняння із будь-якою іншою.

У дослідженні було розглянуто специфіку результатів, які були отримані при використанні методики Кетелла. Якщо говорити про всю вибірку в цілому, то вона матиме свої узагальнені характеристики, які можуть стати визначальними в інтерпретації більш складних зв'язків, які можуть бути знайдені між суто психологічними змінними та іншими змінними, які були досліджені. Таким чином, якщо говорити про усередненого представника всієї вибірки, то матимемо наступні показники, які включають найбільш яскраво виражені значення:

- Високий рівень комунікативності
- Схильність до практичного мислення або практичності мислення
- Схильність до емоційної нестабільності
- Висока домінантність
- Характерна сміливість

- Присутня певна тривожність
- Схильність до радикалізму або радикальних дій
- Висока здатність до самоконтролю

Така ж процедура була пророблена також і з іншими психологічними змінними і отримані наступні результати:

- Високий рівень цілеорієнтування
- Орієнтованість на результат
- Низький рівень неврастенії
- Низький рівень депресивності
- Низький рівень спонтанної агресивності
- Низький рівень дратівливості
- Низький рівень скромності
- Високий рівень відкритості

Візуалізація типового профілю респондента дослідження за найбільш показовими результатами представлена на рис. 3.

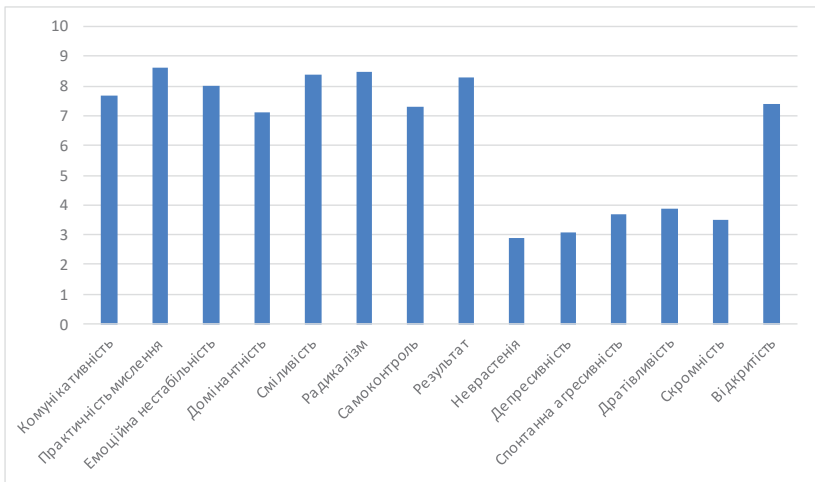


Рис. 3 Типовий профіль респондента

Із отриманих результатів стає зрозумілими, що «типовий» респондент характеризується низкою психологічних змінних, які є яскраво вираженими. Із попереднього аналізу було встановлено, що ключовою соціодемографічною змінною є вік, або у нашому випадку, вікові групи. Саме тому можна стверджувати, що окреслений «типовий» профіль не буде характерний для людей зріло-дорослого віку, так як результати за орієнтацією на результат, депресивністю, роздратованістю та скромністю будуть ві-

дрізнитися. Тобто, респонденти зріло-дорослого віку будуть більш депресивними та більш схильними до роздратованості, ніж інші дві вікові групи. До того ж, вони будуть менш скромними та менше орієнтованими на результат. Зазначені особливості також повинні бути враховані при інтерпретації результатів.

Для пошуку наступних особливостей були також переглянуті кореляційні зв'язки між змінними та окреслити максимально значимі, так як це дозволило у подальшому полегшити інтерпретацію результатів відносно власне стратегій акультурації та пошуку саме їх психологічних чинників. При проведенні аналізу було отримано достатньо велику кількість значимих результатів, проте уваги заслуговують лише декілька із них. В першу чергу це стосується комунікативності як показника в цілому. Вона показала значимий зв'язок із наступними змінними: експресивність ( $r = 0,298$ ,  $p = 0,00$ ), тривожність ( $r = 0,275$ ,  $p = 0,00$ ), конформізм ( $r = -0,221$ ,  $p = 0,00$ ), екстраверсією ( $r = 0,205$ ,  $p = 0,01$ ). Отримані результати є досить логічними та взаємодоповнюючими, проте цікавим є той факт, що більш тривожні респонденти мають тенденцію в цілому бути більш комунікативними. До того ж, чим більш конформною є людина, тим також вона має тенденцію бути комунікативною, що, нібито, мало б бути протилежним, саме тому зазначену тенденцію треба враховувати при подальшій інтерпретації. Абстрактність мислення показала значимі зв'язки із нон-конформізмом ( $r = 0,215$ ,  $p = 0,00$ ). Емоційна нестабільність показала більш значимі зв'язки із наступними змінними: сміливістю ( $r = 0,301$ ,  $p = 0,00$ ), скептичністю ( $r = -0,408$ ,  $p = 0,00$ ), наївністю ( $r = -0,286$ ,  $p = 0,00$ ), спокоєм (стриманістю) ( $r = -0,318$ ,  $p = 0,00$ ), орієнтацією на процес ( $r = 0,437$ ,  $p = 0,00$ ), локусом контролю «Я» ( $r = 0,386$ ,  $p = 0,00$ ), депресивністю ( $r = -0,560$ ,  $p = 0,00$ ) та емоційною лабільністю ( $r = -0,575$ ,  $p = 0,00$ ). Отримані результати є доволі цікавими та обов'язково повинні бути взяті до уваги так як те, що було отримано, дозволить розробити максимально точну прогностичну модель, де результати будуть вказувати на те, яким саме чином за своєю значимістю можна розташовувати психологічні змінні. Висока експресивність показала значимі зв'язки із наступними змінними: сміливість ( $r = 0,237$ ,  $p = 0,00$ ), наївністю ( $r = -0,207$ ,  $p = 0,01$ ), радикалізмом ( $r = 0,254$ ,  $p = 0,00$ ), орієнтацією на процес ( $r = 0,325$ ,  $p = 0,00$ ), локус контролю «Я» ( $r = 0,308$ ,  $p = 0,00$ ), скромністю ( $r = -0,538$ ,  $p = 0,00$ ) та маскулічністю ( $r = 0,434$ ,  $p = 0,00$ ). Отримані результати дозволяють вказати на те, що респонденти із високим рівнем експресивності також схильні бути достатньо радикальними, брати на себе відповідальність за власні дії, орієнтовані більше на про-



цес діяльності, а ніж на її результат та найголовніше, є більш наївними та більш маскулітними. Такий опис також дозволить максимально чітко групувати та локалізувати психологічні чинники за їх значимістю при виборі стратегії акультурації.

Головною особливістю використаного підходу була спроба розробити типовий профіль особистості за методикою Кетелла та за Фрайбурзьський особистісним опитувальником. Задача в цілому є достатньо складною у зв'язку зі специфікою змінних власне стратегій акультурації. Вони є порядковими, тобто виражають міру прояву, а тому математично відобразити їх специфіку без втрати деталізації неможливо. Так як вся математична база була стандартизована до стенив, то при високій вираженості, тобто при виборі конкретної стратегії акультурації, респондент мав певний показник. Також метою цього підходу є спроба збереження холічності результатів, тобто збереження їх максимальної цілісності. Тим не менш, нам вдалося отримати типові профілі особистості, які вказують на вираженість всіх змінних за кожною методикою окремо. На рис. 3.21 представлений результати за методикою Кетелла.

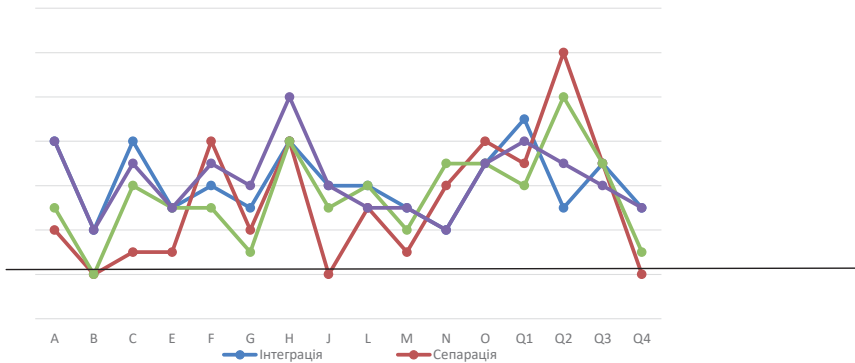


Рис. 4 Сукупність типових профілей

Кожен фактор представлений окремою літерою і вони означають наступне:

Фактор «А»: (орієнтований на визначення ступеня товариськості людини в групі): «-» «Шизотимія»; «+» «Афектотимія».

Фактор «В»: «-» «Низький інтелект»; «+» «Високий інтелект».

Фактор «С»: «-» «Конформність»; «+» «Домінантність».

Фактор «F»: «-» «Стриманість»; «+» «Експресивність».

Фактор «G»: «-» «Низьке супер-его»; «+» «Високе супер-его».

Фактор «Н»: «-» «Тректія»; «+» «Пармія».

Фактор «I»: «-» «Харрія»; «+» «Премсія».

Фактор «L»: «-» «Алаксія»; «+» «Протенсія».

Фактор «M»: «-» «Праксернія»; «+» «Аутія».

Фактор «N»: «-» «Прямолінійність»; «+» «Дипломатичність».

Фактор «O»: «-» «Гипертимія»; «+» «Гіпотимія».

Фактор «Q1»: «-» «Консерватизм»; «+» «Радикалізм».

Фактор «Q2»: «-» «Залежність від групи»; «+» «Самодостатність».

Фактор «Q3»: «-» «Низька зарозумілість»; «+» «Висока зарозумілість».

Фактор «Q4»: «-» «Низька его-напруженість»; «Висока».

В результаті розрахування середніх значень, можна було отримати більш-менш чіткий опис типового профілю особистості, який/яка тяжіє до вибору певної стратегії акультурації.

**Результати.** Типові профілі для кожної стратегії акультурації є наступними. *Сепарація*: до вибору сепарації схильні індивіди, які більшою мірою демонструють «натуральну» поведінку та не підлаштовуються до більшості, у них немає потреби у спілкуванні так як вони є самодостатніми. Вони не вважають за потрібне роздумувати про абстрактне та є практичними і раціональними у вирішенні проблем. Проблеми вони вирішують швидко, проте не здатні до стратегічного планування подальших дій. Інколи вони є емоційними та занадто чутливими, що спонукає їх до ризиків та інколи спонтанних, емоційних рішень. Вони схильні до тривожності, особливо у незнайомих ситуаціях, а тому часто не вважають за потрібне знайомитись із чимось новим за власною ініціативою. При адаптації до нового середовища, вони можуть бути дисциплінованими та наполегливими, проте у незнайомому середовищі не проявляють такого хисту.

*Маргіналізація*: до вибору маргіналізації схильні індивіди із вираженою ригідністю мислення, проте із достатньо високою емоційною стійкістю. Вони також можуть характеризуватися деякою наполегливістю, агресивністю, грубістю та індивідуальною незалежністю, проте можуть бути достатньо стриманими. Для них характерна непостійність, мінливість і навіть певна безвідповідальність, що не заважає їм ризикувати та приймати поспішні рішення. Часто-густо перекладають відповідальність на інших, особливо за власні невдачі. Вони також характеризуються уважністю до дрібниць та вирізняються особливою прямолінійністю. Більшою мірою не вважають за потрібне бути залежними та прагнуть отримати свободу від

зобов'язань перед соціальним оточенням, схильні до апатії. Слабка вираженість потреби у спілкуванні, незважаючи на скептичність, ставляться до людей із довірою. Не проявляють лідерського потенціалу, не схильні до абстрактного мислення та не схильні довго роздумувати над проблемами.

*Інтеграція:* до вибору інтеграції схильні індивіди, які відкриті для спілкування, доброзичливі та здатні легко пристосовуватися до нових умов. Часто вони можуть бути достатньо ерудованими. Вони налаштовані реалістично, проявляють здоровий інтерес до нового у своєму житті, здатні до управління ситуаціями як конфлікту, так і взаємодії в цілому. Вони є розсудливими та водночас достатньо гнучкими. Вони характеризуються сміливістю та певною імпульсивністю. Вони також є достатньо практичними у власних діях, проте також здатні до мрійливості та чуттєвості. Їм також властива певна прямолінійність. Інколи здатні показувати непевненість у собі, а тому часто прагнуть знайти підтримку зовні, у соціальному середовищі, наприклад. Вони відкриті та прагнуть спілкуватися, відкриті для нового досвіду, до інших ставляться доброзичливо та не намагаються нав'язувати власну точку зору. Не схильні до тривожності та надмірної самодисципліни.

*Асиміляція:* до вибору асиміляції схильні індивіди, які відкриті до спілкування та вважають за необхідне шукати та формувати нові соціальні зв'язки. Часто вони швидко орієнтуються в ситуації та мають високий рівень вербальної культури. У той же час, вони є достатньо скромними та дипломатичними. Вони також характеризуються доброзичливістю та імпульсивністю. Зазвичай відповідальні та емоційно дисципліновані, легко знаходять спільну мову із різними людьми. Інколи можуть почувати непевненість у собі, проте це не заважає їм бути ініціативними та самостійними в цілому. Добре розуміють проблеми інших людей, мають власну точку зору, проте не схильні її активно нав'язувати. Швидко орієнтуються у незнайомих ситуаціях, схильні до оптимізму та ризику. Тривожність та депресивність їм не властива.

### Список використаних джерел

1. Лебедева Н. М. Методы этнической и кросс-культурной психологии / Н. М. Лебедева, А. Н. Татарко – М. : Высшая школа экономики, 2001. –342 с.
2. Мацумото Д. Психология и культура / Д. Мацумото – СПб. : Питер, 2002. – 314 с.
3. Почебут Л. Г. Кросс-культурная и этническая психология: Учебное пособие. Стандарт третьего поколения / Л. Г. Почебут – СПб.: Питер, 2011. – 362 с.
4. Berry J. W. Cross-cultural psychology: Research and applications / J. W. Berry – Cambridge: Cambridge University Press, 2002. – 487 p.
5. Betancourt H. The study of culture, ethnicity, and race in American psychology / H. Betancourt, S. R. López // American Psychologist. – 1993. – Т. 48. – №. 6. – P. 629-640.

6. Fink G. Understanding cross-cultural management interaction: Research into cultural standards to complement cultural value dimensions and personality traits / G. Fink, A. K. Neyer, M. Kölling // *International Studies of Management & Organization*. – 2006. – Т. 36. – №. 4. – P. 38-60.
7. Gielen U. P. Childhood and Adolescence: Cross-Cultural Perspectives and Applications: Cross-Cultural Perspectives and Applications / U. P. Gielen, J. L. Roonarine – ABC-CLIO, 2016. – 508 p.
8. Mendoza S. L. Moving the discourse on identities in intercultural communication: Structure, culture, and resignifications / S. L. Mendoza, R. T. Halualani, J. A. Drzewiecka // *Communication Quarterly*. – 2002. – Т. 50. – №. 3-4. – P. 312-327.
9. Redfield R. Memorandum for the study of acculturation / R. Redfield, R. Linton, M. J. Herskovits // *American anthropologist*. – 1936. – Т. 38. – №. 1. – P. 149-152.

В статье представлены типичные личностные профили, которые описывают личность, которая тяготеет к выбору конкретной стратегии аккультурации. Профили разработаны на основе проведенного эмпирического исследования. В статье также представлены главное понятие аккультурации (процесс вхождения представителя определенного культурной среды в чужеродную культурную среду), представлены главные стратегии аккультурации (интеграция, сепарация, маргинализация, ассимиляция), определены стратегии аккультурации как динамические характеристики собственно процесса аккультурации и подробно описано подходы к разработке типовых психологических профилей личности в контексте выбора стратегии аккультурации. Типичные профили были разработаны по шкалам шестнадцати-факторного опросника Кетелла (форма С).

**Ключевые слова:** *аккультурация, стратегии аккультурации, личность, психологический портрет*

The article presents typical personal profiles that describe a personality that tends to choose a specific acculturation strategy. Profiles are developed on the basis of an empirical study. The main concept of acculturation (the process of entering a foreign cultural environment by the representative of a particular cultural environment) is presented, the main acculturation strategies (integration, separation, marginalization, assimilation) are presented, acculturation strategies are defined as the dynamic characteristics of the acculturation process itself and the approaches to the development of model psychological profiles of the personality in the context of the choice of the strategy of acculturation is presented. Typical profiles were developed on the scales of the sixteen-factor personality assessment (form C).

**Key words:** *acculturation, acculturation strategies, personality, psychological portrait*